



MUSÉE DE CLUNY
le monde médiéval

PERMETTEZ L'ACQUISITION D'UN TRÉSOR NATIONAL

Musée de Cluny - Musée national du Moyen Âge

Musée de Cluny
6 place Paul Painlevé
75005 Paris

musee-moyenage.fr

SOMMAIRE

PERMETTEZ L'ACQUISITION D'UN TRÉSOR NATIONAL	2
ENRICHIR UNE COLLECTION D'EXCEPTION.	4
VALORISATION DE L'ACQUISITION	5
UN DISPOSITIF FISCAL AVANTAGEUX	6
CONTREPARTIES EN COMMUNICATION ET EN RELATIONS PUBLIQUES.	6
VOTRE ÉVÉNEMENT AU CŒUR DE PARIS.	7
LES MÉCÈNES DU MUSÉE DE CLUNY DEPUIS 1995	10



PERMETTEZ L'ACQUISITION D'UN TRÉSOR NATIONAL

Ivoire Byzantin du VI^e siècle

Cette plaque d'ivoire du VI^e siècle est issue de la prestigieuse collection réunie par Victor Martin le Roy et transmise à son gendre Jean-Joseph Marquet de Vasselot, historien d'art, ancien conservateur au musée du Louvre et directeur du musée de Cluny. Elle est réputée être arrivée à Paris au XIX^e siècle par l'intermédiaire de marchands de Trabzon (anciennement nommée Trébizonde).

Il s'agit d'une plaque d'ivoire sculptée en bas-relief sur une face et structurée en deux registres. Sur le registre principal, le Christ imberbe trône entre saint Pierre et saint Paul. Deux anges sont figurés au second plan. Les personnages sont placés sous un baldachin surmonté de deux croix qui, comme celle vers laquelle se dirigent les deux anges du registre inférieur, souligne le caractère chrétien de la représentation.

Il semble que le feuillet ait appartenu à un diptyque et ait formé le centre d'un ensemble comportant cinq plaques selon le modèle des grands diptyques impériaux. Cette hypothèse repose notamment sur la similitude de son iconographie avec la plaque centrale d'une couverture d'évangélaire dite « diptyque de Murano », conservée au musée national de Ravenne.

Les rapprochements avec d'autres ivoires prestigieux, telle une plaque du British Museum qui pourrait avoir été le pendant de celle-ci, justifient d'attribuer l'œuvre à un atelier de Constantinople, dans la première moitié du VI^e siècle.

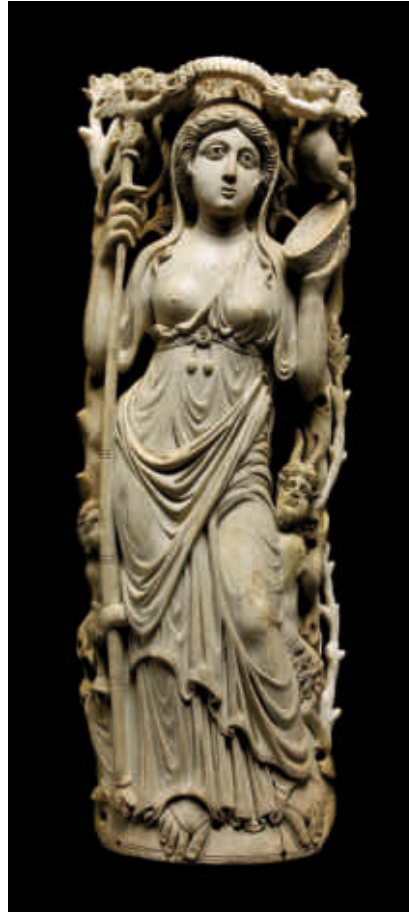
L'opportunité d'acquérir un ivoire byzantin aussi précoce et représentatif est évidemment d'une extrême rareté. L'importance artistique et patrimoniale de l'œuvre ont donc conduit à le classer parmi les trésors nationaux.

Pour les collections nationales, l'œuvre constituerait un enrichissement majeur. Au musée de Cluny, cet exemple des débuts de l'art byzantin, remarquable par la sensibilité et par la maîtrise technique de sa sculpture en bas-relief tout autant que par son iconographie, illustrerait de façon magistrale le passage du monde antique au monde médiéval et les expressions orientales de l'art chrétien naissant.



ENRICHIR UNE COLLECTION D'EXCEPTION.

L'ivoire de Trébizonde, bel exemple des premières créations de l'art byzantin, rejoindra au musée de Cluny un groupe d'œuvres, elles aussi exceptionnelles, qui témoignent de la richesse des liens entre Antiquité et Moyen Âge, entre Orient et Occident, à la genèse du monde médiéval occidental.





VALORISATION DE L'ACQUISITION

A l'occasion de l'acquisition de cette pièce exceptionnelle, l'ensemble des ivoires byzantins sera présenté dans une vitrine sécurisée installée dans le cadre prestigieux des monuments qui abritent le musée de Cluny. La nouvelle acquisition y occupera une place centrale. Le cartel de l'œuvre mentionnera le nom du mécène.

Dans le cadre du cycle Un mois / une œuvre, une conférence sera consacrée à l'acquisition. A cette occasion un feuillet mentionnant le nom du mécène sera remis aux participants. Il sera diffusé pendant un mois au moins dans le musée à l'intention de tous les visiteurs.

Un article sur la nouvelle acquisition sera publié dans La Revue des musées de France avec mention du nom du mécène .





UN DISPOSITIF FISCAL AVANTAGEUX

Le financement par une entreprise de l'acquisition de tout bien culturel reconnu **trésor national** ou **œuvre d'intérêt patrimonial majeur** au profit d'une collection publique ouvre droit à une réduction d'impôt égale à 90 % du montant du versement effectué, dans la limite de 50 % de l'impôt sur les sociétés dû.

Coût : 2, 5 millions d'euros

Date de fin d'acquisition : décembre 2013

Coût après déduction fiscale : 250 000 euros

CONTREPARTIES EN COMMUNICATION ET EN RELATIONS PUBLIQUES

Le montant des contreparties s'élève à 5 % maximum du montant du versement effectué. Elles peuvent prendre les formes suivantes :

- Mention du nom et du logo du mécène sur les supports de communication du musée relatifs au projet soutenu.
- Laissez-passer pour la visite du musée
- Mise à disposition des espaces du musée pour l'organisation d'opérations de relations publiques.
- Invitation et valorisation du mécène lors de la soirée officielle de présentation de l'œuvre dans les salons du Ministère de la Culture et de la Communication.



VOTRE ÉVÉNEMENT AU CŒUR DE PARIS

De la visite privilège jusqu'à la grande réception avec cocktail salle Notre-Dame suivie d'un dîner assis dans le *frigidarium*, plusieurs formules peuvent être proposées pour vos manifestations privées.

Le musée est accessible tous les jours à partir de 18 h, et le mardi toute la journée.

La salle Notre-Dame de Paris

Capacité d'accueil :

Debout : 150 p.
Repas assis : 80 p.
Réunion : 110 p.

Surface disponible :

170 m² (surface totale 214 m²)

Dominée par la présence majestueuse des vestiges des statues des rois de Juda provenant de la cathédrale Notre-Dame, cet espace peut recevoir vos invités à l'occasion d'un cocktail, d'un repas assis ou d'une réunion.

La salle bénéficie d'un accès direct au jardin médiéval.



Capacité d'accueil :

Debout : 200 p.

Surface disponible :450 m²**Le jardin médiéval**

Le jardin d'amour, le jardin céleste, et le tapis mille fleurs orné de plantes odorantes telles que le jasmin et le chèvrefeuille composent, avec d'autres lieux aussi poétiques,

les 5 000 m² du jardin du musée.

Fermé au public en nocturne, ce jardin contemporain d'inspiration médiévale est également à votre disposition. Il est possible d'y installer une tente de réception. Un espace ouvert attenant à la salle Notre-Dame offre une agréable perspective sur ce lieu inattendu et romantique.

**Capacité d'accueil :**

Debout : 250 p.

Repas assis : 150 p.

Surface disponible :350 m²**Le frigidarium des thermes de Cluny**

Réouvert au public au mois d'avril 2009, le frigidarium était la salle froide des thermes. Sa voûte récemment restaurée culmine à 14 mètres de hauteur.

Cet espace peut recevoir vos invités à l'occasion d'un cocktail, d'un repas assis ou d'une réunion.

Les espaces souterrains des thermes sont accessibles uniquement en visite privée, un moment unique pour vos invités.



La cour d'honneur

Capacité d'accueil :

Debout : 200 p.

Surface disponible :

400 m²

Pavée et fermée, la cour d'honneur de l'hôtel particulier des abbés de Cluny est un joyau de l'architecture gothique flamboyante.

L'espace situé sous la galerie d'arcades peut recevoir une centaine de personnes pour un cocktail.





LES MÉCÈNES DU MUSÉE DE CLUNY DEPUIS 1995

AGF Allianz	Fondation d'entreprise France Télévisions
Alcatel - Lucent	Fondation d'entreprise RATP
Archéologia	Galerie Chevalier
AREVA	Gaz de France
La Société des AMIS DU MUSÉE DE CLUNY (Anciennement ARMMA)	GRT Gaz
ARTE France	Groupama S.A
CaixaBank	Intermédia Banque
Caisse des dépôts et consignations	Lafarge
Ceger SAS	L'Oréal Recherche
CNP Assurances	M. Michel David - Weill
Compagnie des Bateaux Mouches	Mairie de Paris
Compagnie de Saint-Gobain	Mission 2000 en France
Fondation BNP Paribas	Natixis Groupe
Fondation d'entreprise EDF	Radio Classique
Fondation d'entreprise Gaz de France	Samsung électronique France
Fondation d'entreprise L'Oréal	Sophia
	Total



MUSÉE DE CLUNY
le monde médiéval

PERMETTEZ L'ACQUISITION D'UN TRÉSOR NATIONAL

Musée de Cluny - Musée national du Moyen Âge

Musée de Cluny
6 place Paul Painlevé
75005 Paris

musee-moyenage.fr

CONTACTS

Musée de Cluny - Musée national du Moyen Âge
6, place Paul-Painlevé
75005 Paris
T. 01.53.73.78.00
F. 01.46.34.51.75
www.musee-moyenage.fr

Natacha Provensal

Responsable de la communication et du mécénat
01.53.73.78.15
natacha.provensal@culture.gouv.fr

Claire Séguret

Responsable adjointe communication
01.53.73.79.04
claire.seguret@culture.gouv.fr