

CARAMBOLAGES / LA RÈGLE DU JEU

À partir de trois joueurs

Sur le modèle du jeu de domino, le principe est d'associer différentes œuvres.

- Selon leur forme ou leur composition
- Selon leur thème
- Selon des références culturelles (une expression, un film, etc.)

Sont exclues :

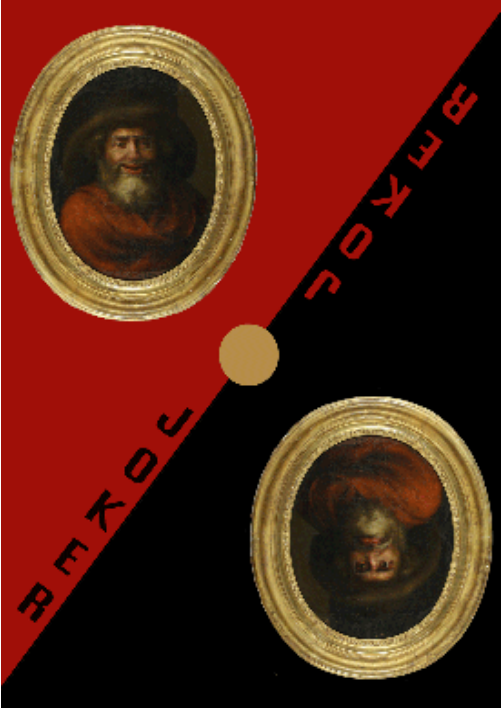
- Les associations uniquement par type d'œuvre (ex : peinture-peinture)
- Les associations par couleur

Déroulement du jeu :

- Les joueurs reçoivent 5 cartes chacun. Le reste des cartes compose la pioche.
- Un joueur tiré au sort pose une première carte sur la table.
- Dans l'ordre des aiguilles d'une montre, les joueurs posent une carte à la suite de la dernière carte posée. Le circuit n'avance que dans un seul sens.
- Si un joueur n'a pas de carte associée, il pioche une carte.
- Une fois la carte piochée, le joueur peut la poser si une association est possible.
- Le premier joueur à ne plus avoir de carte a gagné.

Coups spéciaux :

- Une carte « joker » sera distribuée en même temps que les cartes à jouer. Celle-ci peut être jouée à n'importe quel moment par le joueur qui la détient. Le joueur qui prendra la suite devra se baser sur la dernière œuvre jouée pour créer son association.
- Une pancarte « alerte » pourra être brandie par le maître du jeu s'il conteste l'association proposée. Le joueur doit alors poser une carte. S'il pense qu'une association est possible, il peut la jouer.



© Franz Xaver Messerschmidt, Tête de caractère - L'Homme de mauvaise humeur, 1759-1800, Paris, musée de la ville, département des Sculptures

© Ecole française, Louis-Antoine de Gontaut, duc de Biron, en peau, III^e de siècle, Versailles, musée national des châteaux de Versailles et de Trianon

Pied enlèvement de saint Malchus, II^e de siècle, musée national du Moyen Age - Archives de l'Etat photo © RMN - Grand Palais (musée de l'Etat) / musée national de Metz / Agence France Presse

© Carquois en peau de poisson, peuple Miami 7, Etats-Unis, Rivier Mississippi, mille siècle, Paris, musée de la ville de Paris

© Masque Cara grande, 1960, République du Congo, Rio Congo, Rio Congo, Brésil, 1960-1970, Paris, musée de la ville de Paris

© Statuette en bois, 1960, République du Congo, Rio Congo, Rio Congo, Brésil, 1960-1970, Paris, musée de la ville de Paris

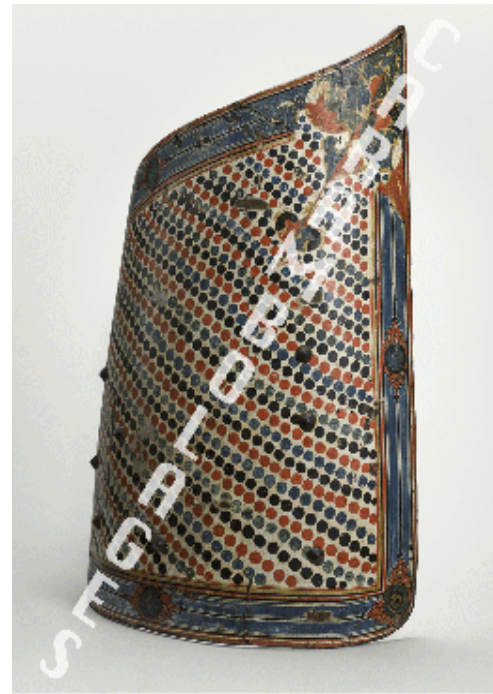
© Théophile-François-René Falbot, Étude anatomique d'un guerrier de « l'enlèvement des Sabines », 1870, Paris, école nationale supérieure des Beaux-Arts



Michel Buter, tête de cerv (persée d'une flèche), 1585, Bibliothèque nationale de France, département des estampes et de la photographie photo s. a. r. l., dist. H-N grand palais / Musée d'Art



Levsepp de la sainte Petrus, Le Sauveur de saint Pierre, 1811 le suède, Paris, musée du Louvre, département des peintures photo s. a. r. l., dist. H-N grand palais / Musée du Louvre / Musée de la Ville de Paris



Le gilet (sac) en tissu de coton, taffetas sculpté, 1812, Musée national de l'Homme - Musée de l'Homme de Paris - Grand Palais Musée de l'Homme - Musée national de l'Homme - Musée de l'Homme



Mummie en chat, Égypte, Basée égypte, Paris, musée du Louvre, département des Antiquités égyptiennes



Basaltes, vers 1 800 av. J.-C., pierre noire, musée du Louvre, département des Antiquités égyptiennes, photo s. a. r. l., dist. H-N grand palais / Christian Eckmann



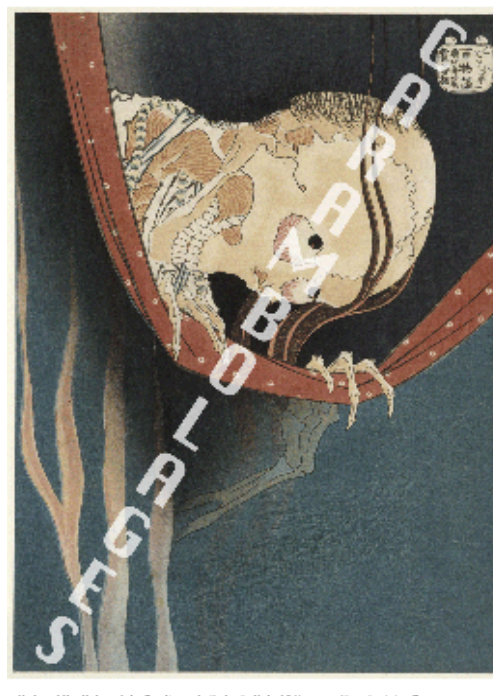
Figure humaine, Égypte, vers 1 800 av. J.-C., Paris, musée du Louvre



Jean - Baptiste - Louis - Marie, Cuir en forme de sac en tissu de coton précuit de Pauline Bonaparte, vers 1 810, Paris, Les Arts Décoratifs, département des Arts Décoratifs



Unge, Péninsule Ibérique, Cambodge, le siècle, Paris, musée national des Arts et Métiers - Musée de la Ville de Paris



Kalasha (Kalasha), Le Temple de Kalasha (Kalasha) (le temple), au Temple, vers 1 810, Paris, Musée national des Arts et Métiers - Musée de la Ville de Paris



École française, En soi qui regarde, XVIIe siècle, Paris, musée du Louvre, département des Arts graphiques



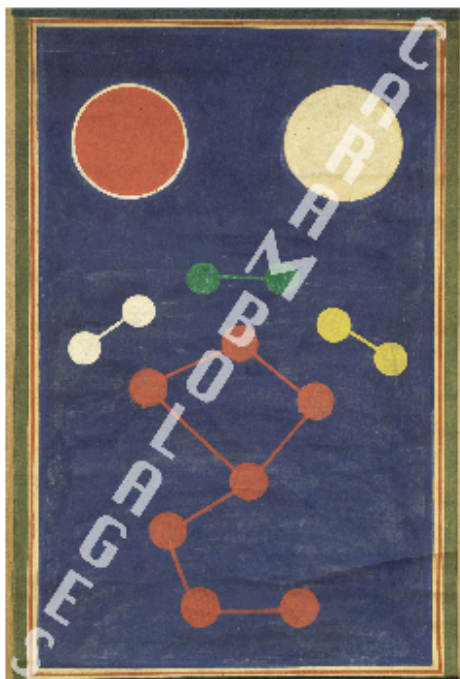
Nicolaas Houbraken, Autoportret met versiers, 1724, Florence, galerie des Ornes



Jean Huber, dit Haber Boiffare, Le Lever de Boiffare à remeppiers 1722, Paris, musée Larousse, Bibliothèque de Paris et Musée Carnavalet / Dreyer - Heibel



Poupée de récondric, Ashanti, Ghana, début du XIXe siècle, Paris, musée du quai Branly



La Grande Danse, le Soleil et la Lune, Karen, Apuwa Chosen, 18ème siècle, Paris, musée du Louvre, département des Arts graphiques / Jean Yves et Nicolas Dubois



Musique de Ruyon Hobb, France, première de Concorde, Berlin, 1995, Paris, musée du quai Branly



Hyacinthe Rigaud, Étude de mains, 1715-1725, Musée du Louvre, musée du Louvre / Musée Fabre de Montpellier-Musée de la Ville de Montpellier - photographie Frédéric Jaurès



Arbalète en bois, (Musée SJ) Allemagne, vers 1568-1578, Paris, musée du Louvre



Le Martyre de sainte Agathe, vers 1640, Paris, Bibliothèque nationale de France, département des Estampes et de la Photographie



Urbte aux gnos, nord de la Mésopotamie, III^e millénaire av. J.-E., Genève, musée
harbour-Museum



«Le Pyl.» Plan de la ville de Lausanne, III^e siècle av. J.-E., Paris, musée de la Ville, département des
lettres grecques



Le Dieu à plusieurs bras et ses parents à gauche, Tibet occidental (?), III^e - IIII^e siècle,
Paris, musée national des arts asiatiques - Guimet



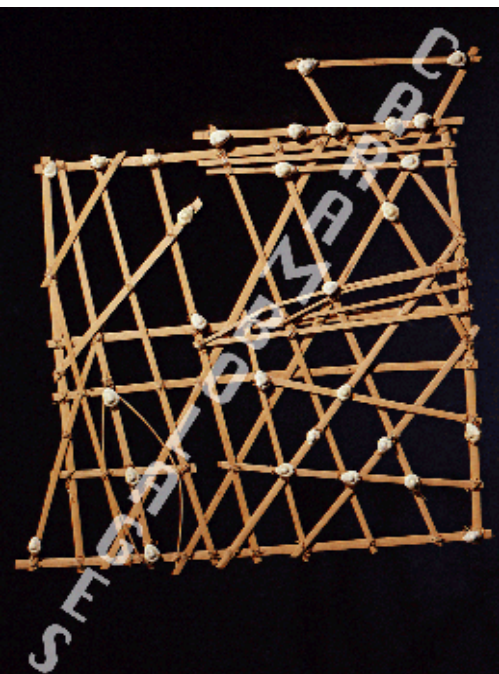
Aménahé, Egypte, en terre cuite, 1767-1770, Paris, musée du Louvre, département
des Sculptures



Jean-Jacques Eschlinier, Charles Mesnier, 1763, Paris, en un cultisme capoturn des
Hessois, dépôt du musée du Louvre



Bras de 4^e phase, Basse vallée, Paris, musée du Louvre, département des Objets
grecs, étrusques et romains



Carte de navigation, des Marins, le musée des arts, Paris, musée du Louvre



Jean-Jacques Lagrenée le Jeune, manufacture de Sèvres, sel en forme de sein présumé
de Marie Antoinette, musée de la Ville de Paris, 1783, Seine-et-Marne, Cité de la
céramique



Étu d'un vase en cristal de roche, VIII^e siècle, Paris, musée du Louvre, département des
Objets d'art