



THE FRAME (LE CADRE)

FRIDA KAHLO

**DOSSIER
PÉDAGOGIQUE
DE
MUSE
DÉCOUVERTE**



À destination des équipes pédagogiques
et des relais culturels et sociaux

Sommaire

03

Introduction

**MUSE DÉCOUVERTE c'est quoi ?
Pourquoi un dossier pédagogique ?
Comment utiliser le dossier pédagogique ?**

04

L'œuvre dans MUSE DÉCOUVERTE

**Reproduction de l'œuvre
Ce qu'il faut retenir
Poursuivre la découverte**

07

En savoir plus sur l'œuvre

**L'artiste
Le courant artistique
Le contexte géographique et/ou historique**

08

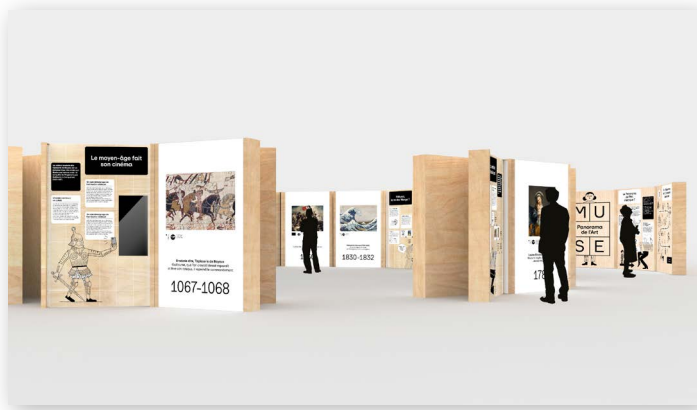
Pistes d'exploration

- **De 3 à 6 ans/Cycle 1 (Maternelle)**
VIVE LA COULEUR !
 - **De 6 à 9 ans /Cycle 2 (CP-CE1-CE2) :**
UN MODÈLE POUR TROIS PORTRAITS
 - **De 9 à 12 ans/Cycle 3 (CM1-CM2-6^e)**
LA PEINTURE C'EST LA VIE !
 - **De 12 à 15 ans/Collège**
LE MONDE DE FRIDA KAHLO
 - **De 15 à 18 ans/Lycée**
ICÔNE DU FÉMINISME
-

13

Annexes et ressources

Introduction



MUSE DÉCOUVERTE c'est quoi ?

C'est un parcours composé d'œuvres d'art issues des musées du monde entier. Ce sont des reproductions. 18 œuvres composent le parcours dont 2 œuvres locales.

Ces œuvres sont réalisées par des femmes et par des hommes. Ce sont des peintures, des sculptures, des photographies... Elles sont de toutes les époques et de tous les coins du monde.

Ce parcours est destiné aux familles, aux groupes scolaires et périscolaires et à tous ceux qui veulent découvrir l'art dans un cadre individuel et collectif.

Les œuvres exposées sont accompagnées de dispositifs ludiques et pédagogiques permettant de se familiariser à l'art en jouant et en observant.

Les visiteurs peuvent ainsi explorer le parcours en autonomie. Celui-ci peut aussi servir de support pour des activités plus approfondies.

Pourquoi un dossier pédagogique ?

MUSE DÉCOUVERTE a été pensé comme un outil pédagogique et culturel pour tous. Le dossier pédagogique est conçu pour aider les enseignants, (de la maternelle au lycée) les responsables associatifs et les animateurs à enrichir le parcours et à l'adapter aux besoins de leurs groupes. Il s'agit :

- d'un ensemble de ressources complémentaires permettant d'approfondir le parcours.
- de pistes d'exploration à aborder dans le parcours selon l'âge.
- de propositions d'activités à faire, pendant, avant ou après la visite.

Une même personne peut donc visiter le parcours plusieurs fois dans l'année ou au fil du temps en utilisant plusieurs dispositifs de découverte. La réussite d'une rencontre avec l'œuvre d'art est liée à la réceptivité de celui qui la regarde.

Être frappé, séduit, dérangé par une œuvre reste souvent un souvenir marquant. Cette réceptivité peut se préparer avant la visite et doit aussi s'entretenir après.

Comment utiliser ce dossier pédagogique ?

Chaque œuvre de MUSE DÉCOUVERTE est présentée sur un double panneau, comme un grand livre ouvert.

Vous trouverez dans ce dossier, le contenu du panneau de l'exposition : une œuvre, un titre d'accroche, un court texte d'explication, des œuvres complémentaires.

Pour chaque œuvre du parcours, une rubrique : « Pour en savoir plus sur l'œuvre » vous permet de disposer d'informations et ressources complémentaires.

Pour chaque œuvre du parcours, 5 pistes d'exploration sont proposées en fonction des âges et des niveaux scolaires. Ce sont des suggestions pour tous ceux qui accompagnent un groupe :

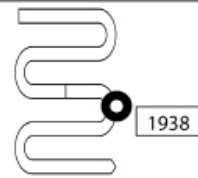
Ces pistes sont des boîtes à outils. Elles ont été pensées par classe d'âge / cycle scolaire mais l'accompagnateur peut aussi adapter chacune d'elle au niveau de son groupe.

Pour chaque piste vous trouverez aussi une suggestion à faire : « avant ou après » pour préparer ou compléter l'expérience.

L'œuvre dans MUSE DÉCOUVERTE



Date de création

Époque
contemporaine

Lieu de création



Taille réelle



H : 0,20 ; L : 0,28 m

Technique

Huile sur
aluminiumLieu de
conservationParis,
Centre Pompidou,
musée national
d'art moderne

Frida Kahlo (1907-1954)

● **The Frame (Le cadre)**

1938

MUSE — THE FRAME (LE CADRE)

« ... JE SUIS LE MOTIF QUE JE CONNAIS LE MIEUX »



Ce tableau est un portrait de Frida Kahlo par elle-même. L'artiste mexicaine réalise de nombreux autoportraits au cours de sa vie.

Ils représentent la moitié de sa production artistique. Chaque autoportrait exprime un état d'âme, souvent un moment de souffrance. Sa peinture raconte toute sa vie. Son art est sa force !

La vie de Frida Kahlo est douloureuse. Elle souffre de poliomyélite depuis l'âge de 6 ans puis est victime d'un grave accident de bus.

Par la peinture, Frida Kahlo surmonte les douleurs de son corps malade et accidenté. Elle surmonte les infidélités de son époux, le peintre Diego Rivera et lutte pour ses engagements politiques. Frida Kahlo milite pour l'émancipation des femmes mexicaines.



Frida Kahlo est métisse, fruit du mélange de sang indien et européen. Dans cet autoportrait, elle incarne avec fierté la culture de son pays, le Mexique.

Tout se veut mexicain : l'artiste, la couleur, la coiffure en simples tresses relevées, le mono sourcil assumé, la robe et l'emploi d'un cadre d'artisanat populaire. Mexicain et moderne !

MON IDENTITÉ MÉTISSE

Frida Kahlo est née de mère mexicaine et de père allemand. Toute sa vie elle défend avec fierté la culture mexicaine et n'hésite pas à se montrer avec ses symboles.

- Tournez les pages des 2 livrets pour découvrir le Mexique selon Frida Kahlo.



Dans ce tableau, Frida Kahlo se représente enfant, tétant le sein d'une nounou 100 % mexicaine ! Son visage est recouvert d'un masque traditionnel et son sein droit est un arbre de vie. L'artiste nous explique ainsi qu'elle a le Mexique dans la peau.

Frida Kahlo (1907-1954)

● **Mi Nana y yo, (Ma nourrice et moi)**

1937

Mexico, musée Dolores Olmedo



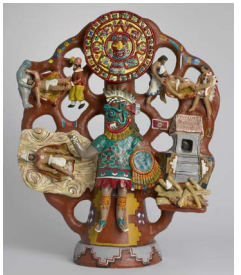
Ce masque en pierre, très ancien, vous rappelle le visage de la nounou ? Il a été trouvé sous le sol de Mexico et a appartenu au mari de Frida Kahlo, le peintre Diego Rivera. On ne connaît pas son utilisation mais il symbolise le passé mexicain.

● **Masque anthropomorphe**

Mexique

vers 150/500

Paris, musée du quai Branly-Jacques Chirac



Cet arbre de vie sculpté vous rappelle le sein droit de la nounou ? Objet très populaire au Mexique, il a été introduit par les Espagnols chrétiens pour raconter l'histoire de la bible. Aujourd'hui les arbres de vie sont toujours fabriqués et sont devenus des objets touristiques.

Tiburcio Soteno (né en 1952)

● **Arbre de Vie : Tlaloc et la mort de Moctezuma**

Vers 1990

Marseille, musée des Arts africains, océaniques, amérindiens



La photographe Gisèle Freund réalise ce portrait de Frida Kahlo dans son jardin de Coyoacan, à Mexico. Les chiens typiquement mexicains, tout comme les cactus ou la sculpture posée sur le sol affirment un environnement 100% mexicain.

Gisèle Freund (1908-2000)

● **Frida Kahlo avec ses chiens à Coyoacan**

1951

Saint-Germain-la-Blanche-Herbe, IMEC



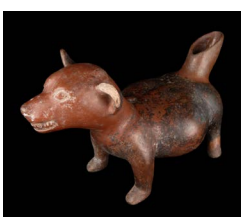
Cette sculpture de pierre circulaire vous rappelle celle qui est à droite de Frida Kahlo sur le sol ? C'est un objet de culte maya, l'une des plus anciennes civilisations du Mexique. Ces pierres ont été trouvées dans le sol mexicain et rappellent le passé.

● **Autel hiéroglyphique maya**

Art amérindien

vers 650/700

Etats-Unis, Chicago, the Art Institute of Chicago



Ce vase en forme de chien vous rappelle ceux qui entourent Frida sur la photo? 100% mexicains, les chiens de cette race ont par le passé accompagné les défunts dans leur tombe. Ils sont liés au culte des morts. Ceux qui n'ont pas de poils, les chiens nus, sont les plus appréciés !

● **Figurine zoomorphe, chien mexicain**

Mexique

Paris, musée du quai Branly-Jacques Chirac

En savoir plus sur l'œuvre



Frida Kahlo est née à Coyoacán, Mexique, en 1907. Atteinte de poliomyélite et victime d'un grave accident de circulation à 18 ans, elle passe la plupart de son temps alitée ou assise.

Soumise à de nombreuses interventions chirurgicales et à des traitements douloureux, l'autoportrait devient sa thématique préférée. **La peinture** lui sert à évacuer ses souffrances. Elle suit des cours de peinture à l'École Nationale Préparatoire de Mexico, où elle rencontre le peintre Diego Rivera, qu'elle épouse en 1929. Leur couple est conflictuel et instable.

Fière de la culture indigène mexicaine, Frida Kahlo s'intéresse à l'art populaire.

Elle défend la culture des populations autochtones, celle des « indiens » qui habitaient le Mexique avant l'arrivée des espagnols. Cet engagement est présent dans son œuvre et dans sa vie quotidienne. Elle adopte ainsi les vêtements traditionnels et refuse de s'habiller à la mode internationale de son époque.

Elle est également proche des idées communistes, très répandues dans son pays à cette époque.

Femme libérée, Frida Kahlo cultive souvent une allure masculine, affichant sa pilosité ou portant des vêtements masculins.

Son œuvre, composée seulement de 143 tableaux et de quelques dessins, est très diffusée dans le monde entier. Elle est devenue emblématique de **l'identité mexicaine**.



La peinture de Frida Kahlo est difficile à classer. Il s'agit d'une œuvre très personnelle, autobiographique, qui emprunte son style à l'exubérance de l'art populaire mexicain.

L'artiste s'inscrit dans le **courant national « mexicaniste » de la première moitié du 20^e siècle**.

Ce courant apparaît en réaction à l'influence artistique venant d'Europe et menaçant le passé historique pré-colombien et colonial de cette nation latino-américaine.

En 1938 le poète surréaliste André Breton visite le Mexique et éprouve de la fascination par cet art national. Il y voit une proximité avec les idées surréalistes de libre expression de la pensée et du rêve. Il invite Frida Kahlo à Paris pour faire connaître son travail.

L'artiste y séjourne trois mois, mais finit par détester les artistes surréalistes, qu'elle trouve prétentieux et trop intellectuels. A la suite de cette expérience elle dit : « Ils pensaient que j'étais une surréaliste, mais je ne l'étais pas. Je n'ai jamais peint de rêves, mais ma propre réalité. »



Le **Mexique** comprend un vaste territoire (trois fois plus grand que la France), composé de plus de cinquante ethnies et cultures différentes.

Occupé depuis le 16^e siècle par les Espagnols, qui imposent leur culture et leur langue, le pays obtient son indépendance en 1821. Cependant, sur le plan culturel et artistique, les élites au pouvoir restent liées à l'Europe.

C'est à la suite de la Révolution mexicaine de 1910 à 1920, qu'un groupe d'artistes commence à mettre en valeur leur riche héritage. L'œuvre de Frida Kahlo, bien que souvent autobiographique, s'inscrit dans cet intérêt de renouveau à partir de la culture autochtone.

- De 3 à 6 ans/Cycle 1 (Maternelle)

VIVE LA COULEUR !

Les enfants décrivent ce qu'ils voient :

Une femme, des oiseaux, des fleurs.

La femme s'appelle Frida Kahlo, c'est elle qui a peint le portrait.

Ils décrivent ensuite les couleurs en faisant des phrases plus précises : il y a des fleurs rouges, des fleurs roses avec un cœur bleu ; des fleurs jaunes sur la tête de Frida Kahlo ; des oiseaux jaunes et roses...

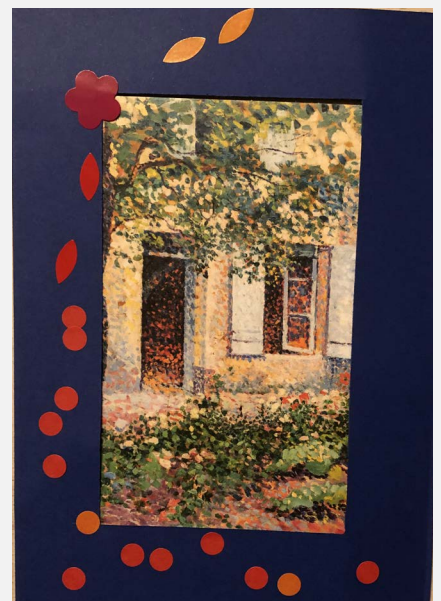
L'artiste n'est pas française, elle est mexicaine, un pays très lointain où il y a des oiseaux multicolores comme les perroquets.

Cette œuvre est une peinture, en deux morceaux : le portrait de Frida Kahlo et le cadre avec les fleurs et les oiseaux qui a été posé dessus.

Avant ou après : Fabriquer un cadre de photo comme celui de Frida Kahlo

Matériel : Photo de l'enfant ou une carte postale, papier canson de couleur, gommettes de différentes formes.

L'encadrant découpe un cadre aux mesures de la photographie puis les enfants décorent à leur goût.



UN MODÈLE POUR TROIS PORTRAITS

Cette piste permet aux enfants de comprendre les subtilités d'un portrait.

Rappeler la définition : un portrait est la représentation de quelqu'un, en peinture, en photographie... mais aussi avec des mots lorsqu'on décrit une personne.

Le diptyque présente 3 portraits de Frida Kahlo, dont 2 réalisés par elle-même : ce sont des autoportraits.



Frida Kahlo a 31 ans quand elle le peint, **c'est un autoportrait**. Ce que nous voyons est bien le portrait d'une jeune femme de cet âge.

Elle est en buste, c'est-à-dire, le visage et les épaules représentées.

Demander aux enfants de fermer les yeux et d'imaginer leur propre portrait : c'est très difficile.

Comment Frida Kahlo peut-elle peindre son image ?

Comment peut-elle observer son visage pour le représenter ?

Elle a utilisé un miroir. On peut aussi utiliser une photographie.



Ce tableau très étrange est un **portrait de groupe imaginaire**. Il représente 2 personnages dont un autoportrait de Frida Kahlo.

Il s'appelle « Ma nounou et moi » en espagnol. Lequel des deux personnages est Frida Kahlo ? Le bébé.

Comment est le bébé ? Que fait-il ? C'est un nourrisson qui tète le sein avec une tête d'adulte : ce n'est pas possible ! L'artiste ne représente pas la réalité, elle veut nous raconter son histoire, son enfance. Elle nous explique qui elle est et d'où elle vient !

La nounou porte un masque mexicain très ancien, ce n'est pas une vraie nounou ! C'est une sorte de déesse du Mexique. Elle peut faire un peu peur mais au fond elle est bonne et généreuse pour la nature : les plantes poussent, les enfants grandissent, la pluie nourrit le sol...

Un portrait permet de reconnaître quelqu'un physiquement, mais aussi moralement (c'est-à-dire ce que nous sommes à l'intérieur de nous) : courageux, tricheur, généreux, patient...



Ce portrait de Frida Kahlo est une photographie réalisée par une autre artiste : Gisèle Freund. L'artiste pose dans son jardin, en compagnie de ses chiens. Elle partage avec nous son intimité, ce qu'elle aime.

On dit qu'elle est en **piéd** car on la voit entièrement.

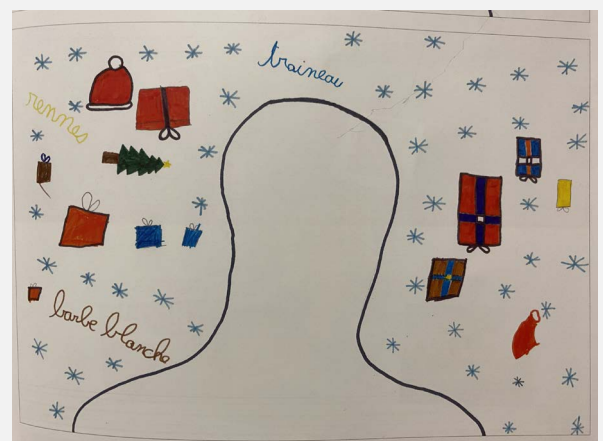
Avant ou après : Faire le portrait collectif d'une personnalité

Matériel : feuille de papier, crayons de couleur, feutres...

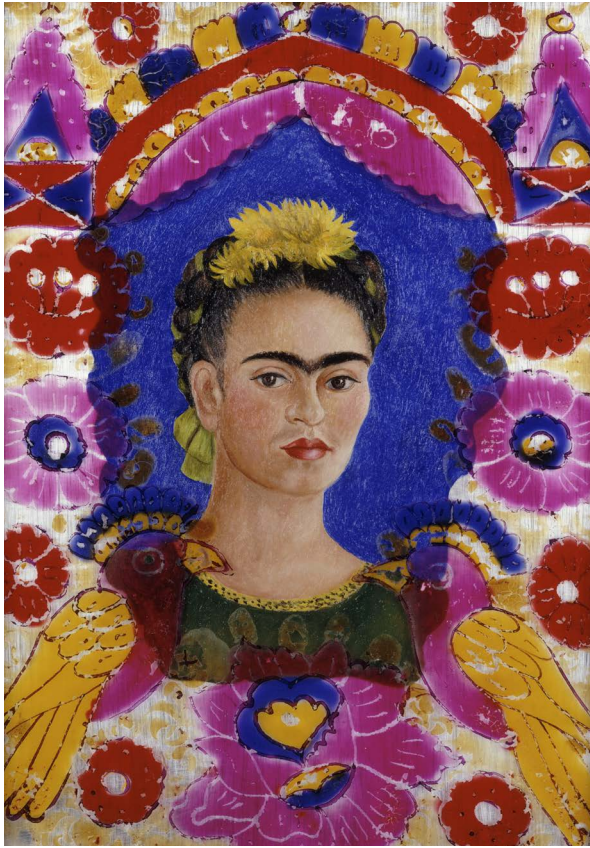
Les enfants se mettent par groupe de 4 ou 5.

Ils choisissent ensemble un personnage (fictif ou réel) reconnaissable par des objets, des attributs qui le caractérisent.

Les enfants dessinent une grande silhouette, puis tout autour ils dessinent les objets et écrivent les mots qui permettent de reconnaître le personnage choisi.



LA PEINTURE C'EST LA VIE !



Frida Kahlo peint cet autoportrait à l'âge de 31 ans.

Fille d'un photographe, elle a l'habitude, depuis l'enfance, de poser pour son père.

Enfant, elle ne rêve pas de devenir artiste, mais médecin. Il faut dire qu'elle contracte la poliomyélite à l'âge de 6 ans (une maladie très contagieuse qui paralyse). Cela lui donne probablement envie d'aider les autres. Cette maladie déforme sa jambe et l'empêche pendant la période de contagion d'aller à l'école. Cette terrible maladie ne s'attrape plus aujourd'hui car tous les enfants sont vaccinés depuis plusieurs générations.

À l'âge de 18 ans, elle est victime d'un grave accident de bus, une barre de fer lui traverse le corps. Heureusement, elle est sauvée mais reste de nombreux mois alitée (au lit), seule dans sa chambre. C'est alors qu'elle commence à peindre, grâce à un miroir et un chevalet pliant (support de tableau) fixé sur le montant de son lit : « Je me peins moi-même parce que je suis si souvent seule ».

Que pensent les enfants du portrait ? Est-il triste ?

Son visage est sérieux, elle est en train de s'observer dans un miroir !

Son regard semble nous fixer, nous le spectateur...

mais est-ce bien nous qu'elle regarde ?

Elle est coiffée avec délicatesse : une belle tresse avec un ruban vert est fixée autour de sa tête. Elle porte un peu de rouge à lèvres. Est-elle dans son lit ? Dans sa chambre ? Rien ne l'indique, car elle choisit de peindre un fond bleu vif, comme le ciel.

Le tableau s'appelle « le Cadre », et non Frida Kahlo ! C'est étrange, non ? Le cadre est-il aussi important que le portrait ?

Elle a peint son portrait sur une plaque d'aluminium, puis elle a placé un cadre en verre peint, réalisé par un artisan mexicain.

La couleur bleue du fond du portrait s'accorde avec les motifs du cadre. L'artiste choisit exprès un bleu très proche, créant un effet d'unité avec l'encadrement.

La rencontre entre Frida Kahlo et la peinture se fait dans le chaos de l'accident. C'est un moyen pour elle d'échapper à l'ennui, de se reconstruire et d'exprimer ses sentiments. L'œuvre de Frida Kahlo est très autobiographique, elle raconte sa vie.

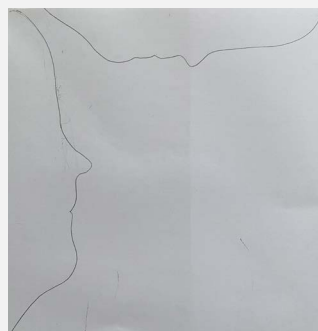
Avant ou après : Je suis le cadre !

Matériel : Photographie de profil, feuille de papier carrée 20X20cm, crayons de couleur.

À partir d'une photographie de profil, dessiner le contour de son visage sur les 4 bords de la feuille.

Reproduire les contours vers le centre jusqu'à l'obtention d'un dessin géométrique.

Puis colorier avec les couleurs éclatantes de Frida Kahlo.



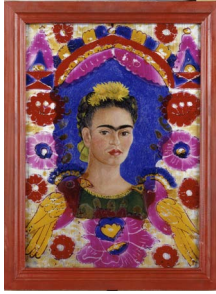
LE MONDE DE FRIDA KAHLO

Frida Kahlo est de père allemand et de mère mexicaine.

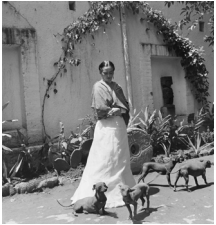
Le Mexique est occupé depuis le 16^e siècle par les Espagnols qui ont imposé leur langue et la religion catholique. Cette double identité est pour Frida Kahlo une richesse qui ne doit pas se laisser influencer ou étouffer par l'Europe moderne. Au 20^e siècle les pays latino-américains en voie de développement -comme le Mexique- souhaitent se mesurer aux nations industrialisées. On rejette la culture populaire pour adopter la modernité.

Frida Kahlo choisit de se représenter en habits et coiffure traditionnels. C'est une façon de s'identifier à la culture populaire, renonçant à la mode internationale de son époque.

L'artiste est militante, elle affirme ses origines mexicaines, elle se veut proche des paysans qui souffrent de pauvreté et ne sont pas propriétaires de leurs terres ancestrales.



Dans l'autoportrait principal : elle achète un cadre chez un artisan populaire et adapte son image à cet élément. Elle mêle son identité à un objet artisanal. Le titre du tableau « The Frame » rend d'ailleurs hommage au cadre artisanal d'un inconnu et non à son portrait. Sa coiffure, ses bijoux, les couleurs du tableau font référence au Mexique traditionnel. Le fond bleu du tableau rappelle aussi sa maison « Casa Azul » (maison bleue) à Mexico. Elle renonce au décor européen choisi par ses parents pour donner à la maison un décor mexicain traditionnel. Elle peint les murs en bleu éclatant et accumule les objets traditionnels locaux. C'est aujourd'hui un musée.



Cette photo de Gisèle Freund présente l'artiste dans la cour de la fameuse Casa Azul. Frida Kahlo pose, en compagnie de ses chiens mexicains (une race très ancienne qui remonte à l'Antiquité). À l'intérieur comme à l'extérieur, l'artiste expose des pièces archéologiques qui racontent l'histoire du Mexique avant l'invasion espagnole (précolombien) mais aussi des objets traditionnels plus récents montrant un pays christianisé. Deux sculptures mexicaines précolombiennes sont visibles sur la photographie.



Ce portrait, montre l'attachement de Frida Kahlo à ses racines mexicaines, à sa terre natale, à l'histoire de son pays. Cette Nounou est une métaphore (symbole) de sa patrie, le Mexique. Elle voyage dans le monde (Paris, New-York...) mais revient toujours à Mexico. Partout où elle se rend, elle s'affirme avec des costumes mexicains traditionnels, défiant les modes européennes.



Pièce archéologique précolombienne (avant l'arrivée des Espagnols), ce masque est aujourd'hui conservé à Paris, au Musée du Quai Branly. Il a appartenu au mari de Frida Kahlo. C'est probablement celui qui a inspiré les traits de la Nounou dans le tableau précédent.

Avant ou après : Réaliser son autoportrait caché

Matériel : 2 feuilles de papier, ciseaux et crayons.

Demander à chaque jeune de renseigner son portrait chinois à partir du tableau d'informations, proposé à la page 13. Cette activité est inspirée de la Mallette pédagogique «Le portrait dans l'art».

Demander aux enfants :

- de relire leur portrait chinois ;
- de commencer par dessiner le lieu qu'ils ont choisi sur une des 2 feuilles ;
- de dessiner leur animal, leur héros, leur fruit ou leur légume et leur partie du corps sur la seconde feuille en veillant à bien laisser de l'espace entre tous ces éléments ;
- de découper ces éléments pour les répartir puis les coller sur le dessin de leur lieu.

À la fin, chaque enfant peut signer son autoportrait caché.

ICÔNE DU FÉMINISME

Comment une artiste mexicaine active dans les années 1930-1950 est-elle devenue une icône du féminisme et des mouvements LGBT en Europe et aux États-Unis? Son portrait flotte dans toutes les manifestations de ce type.

Voici quelques pistes de compréhension :

- Artiste politiquement engagée, libre, communiste.
- Une allure inoubliable : elle porte des vêtements inspirés par les femmes tehuanas, société matriarcale (composée de femmes) mexicaine et résistante pendant la Révolution mexicaine.
- De grandes jupes amples colorées, des blouses richement brodées (huipiles), des châles tissés (rebozos). Ces éléments se retrouvent sur la photo de Gisèle Freund sans les motifs colorés habituels. Ce choix vestimentaire affirme sa mexicanité mais l'aide aussi à cacher les corsets et prothèses orthopédiques que la maladie et l'accident lui imposent. C'est un costume à la fois très féminin mais aussi porteur de puissance. De grands couturiers comme Jean-Paul Gaultier s'inspirent de son style.
- Le mono sourcil et la moustache : sur la plupart de ses autoportraits elle assume et peint ces marques de femme brune à une époque où les femmes s'épilent. Il exprime son caractère, sa sincérité aussi ! Elle n'hésite pas à se peindre en costume d'homme avec les cheveux coupés dans un tableau bien célèbre. De même, elle s'affiche souvent avec une cigarette, symbole de virilité à l'époque, comme dans la photographie de Gisèle Freund. Frida, assume un type androgyne : masculin/féminin.
- Mariage malheureux : mariée au peintre Diego Riviera (1886-1957), un artiste très populaire au Mexique, l'un des fondateurs du Parti communiste mexicain. Leur relation est tumultueuse, ils divorcent pour se remarier. Frida Kahlo subit ses infidélités. Ses souffrances sont exprimées dans sa peinture. Aujourd'hui, Frida est beaucoup plus célèbre dans le monde que son époux. On lui connaît des aventures avec Léon Trotsky mais aussi avec quelques femmes.
- Gestion de son image : Frida Kahlo par ses autoportraits très autobiographiques contribue à la connaissance de ses combats personnels et politiques. Ses portraits photographiques réalisés principalement par des femmes prolongent ce travail biographique. Rien n'est laissé au hasard.
- Couleur et douleur : ses œuvres aux couleurs chatoyantes et gaies, abordent souvent des thèmes graves et tristes suscitant sur le spectateur compassion et émotion.









Ressources à chercher sur internet : ● Autoportrait aux cheveux coupé (1940), ● Les Deux Frida (1939), ● La colonne brisée (1944), ● Autoportrait en Tehuana (1943).

<https://www.photo.rmnm.fr/CS.aspx?VP3=SearchResult&VBID=2CMFCIXCD63VZN&SMLS=1&RW=1270&RH=565>

Avant ou après : Débat sur l'espoir

La vie tourmentée et douloureuse mais aussi passionnée et puissante de cette artiste nous inspire aujourd'hui encore. Quels espoirs procurent la vie de Frida Kahlo à notre société pour que nous en fassions une icône moderne ?

Tableau d'activité en lien avec le cycle Collège page 11

	PORTRAIT CHINOIS		PORTRAIT CHINOIS
	Si j'étais un animal je serais		Si j'étais un animal je serais
	Si j'étais un héros je serais		Si j'étais un héros je serais
	Si j'étais un fruit ou un légume je serais		Si j'étais un fruit ou un légume je serais
	Si j'étais une partie du corps je serais		Si j'étais une partie du corps je serais
	Si j'étais un lieu je serais		Si j'étais un lieu je serais

Annexes et ressources

Sitographie

Ressources en ligne sur l'histoire de l'art :

- <https://www.panoramadelart.com/>
- <https://www.grandpalais.fr/fr/tags/dossier-pedagogique>
- <https://histoire-image.org/>
- <https://www.grandpalais.fr/fr/article/les-mooc-du-grand-palais>

Ressources en ligne plus spécifiques sur les œuvres de ce dossier :

- <https://awarewomenartists.com/>
- <https://awarewomenartists.com/decouvrir/lhistoire-de-frida-kahlo/> (visionné le 12/12/22)
- <https://www.centrepompidou.fr/fr/>
- <https://www.quaibrantly.fr/fr/expositions-evenements/au-musee/expositions/>
- <https://musees.marseille.fr/musee-darts-africains-oceaniens-amerindiens-maaoa>

LES HISTOIRES D'ART DE LA RÉUNION DES MUSÉES NATIONAUX GRAND PALAIS

Depuis 2016, la Réunion des musées nationaux – Grand Palais propose au travers des Histoires d'art un éventail d'activités pour découvrir l'histoire de l'art. Les cours d'histoire de l'art et les malettes pédagogiques peuvent compléter la visite de MUSE DÉCOUVERTE.

Des cours d'histoire de l'art adaptés à tous les publics.

Ces cours durent entre 1h et 2h.
Un conférencier de la Réunion des musées nationaux vous accompagne dans la découverte de l'art à l'aide d'une riche sélection iconographique.
Programme annuel consultable sur :

- <https://www.grandpalais.fr/fr/cours-histoires-dart>

Les cours peuvent être réalisés en présentiel ou en visio conférence.

Demande à adresser à histoiresdart.info@rmngp.fr

Cours en lien avec l'œuvre « The Frame » Frida Kahlo

À partir de 7 ans

- L'autoportrait
- Le monde actuel vu par l'histoire de l'art - Tous représentés ?
- Créer au féminin - Les aventurières de l'art (1852-1960)
- Le monde actuel vu par l'histoire de l'art - La folie selfie

Des malettes pédagogiques Histoires d'art à l'école

À partir de 3 ans

- L'animal dans l'art
- L'objet dans l'art

À partir de 7 ans

- Le portrait dans l'art
- Le paysage dans l'art

À partir de 12 ans

- La citoyenneté dans l'art

Ce sont des outils d'éducation artistique et culturelle à destination des écoles, centres de loisirs.
Elles proposent des outils qui mettent l'art à la portée du plus grand nombre par la découverte des œuvres et le jeu.

Présentation des malettes consultable sur :

- <https://www.grandpalais.fr/fr/les-mallettes-pedagogiques>

Toute question / demande à adresser à histoiresecole.info@rmngp.fr

Crédits photographiques et mentions de copyrights

Couverture et page 04 : Nom Frida Kahlo (1907-1954, The frame (le cadre), 1938, Mexique, © D. Rivera F. Kahlo Museums Trust / ADAGP 2022, Photo (C) Centre Pompidou, MNAM-CCI, Dist. RMN-Grand Palais / Jean-Claude Planchet. | **Page 06** : Gisèle Freund (1908-2000), Frida Kahlo avec ses chiens à Coyoacan, 1951, Saint-Germain-la-Blanche-Herbe, IMEC, © RMN gestion droit d'auteur/Fonds MCC/IMEC, Photo © IMEC, Fonds MCC, Dist. RMN-Grand Palais / Gisèle Freund. | **Page 06** : Tiburcio Soteno (né en 1952), Arbre de Vie : Tlaloc et la mort de Moctezuma, Vers 1990, Marseille, musée des Arts africains, océaniens, amérindiens, © Ville de Marseille, Dist. RMN-Grand Palais / David Giancaterina. | **Page 06** : Frida Kahlo (1907-1954), Mi Nana y yo, (Ma nourrice et moi), 1937, Mexico, Musée Dolores Olmedo, © D. Rivera F. Kahlo Museums Trust / ADAGP 2022, Photo © Schalkwijk, Dist. RMN-Grand Palais / image Schalkwijk Archive. | **Page 07** : Figurine zoomorphe, chien mexicain, Mexique, Paris, musée du quai Branly - Jacques Chirac, Photo © musée du quai Branly - Jacques Chirac, Dist. RMN-Grand Palais / image musée du quai Branly - Jacques Chirac. | **Page 07** : Masque anthropomorphe, Mexique, +150+500, Paris, musée du quai Branly, Photo © musée du quai Branly - Jacques Chirac, Dist. RMN-Grand Palais / image musée du quai Branly - Jacques Chirac. | **Page 07** : Autel hiéroglyphique maya, Art amérindien 650-700, Etats-Unis, Chicago, the Art Institute of Chicago, © the Art Institute of Chicago.

Auteurs : Les conférenciers de la Rmn-GP
Coordination éditoriale : Mariam Chapeau et Amélie Donnève

Mise en page : Laure Doublet
Illustrations : Cécilia Sullivan

