

**MU
SE**
DÉCOUVERTE

DANAË

JAN GOSSAERT DIT
JEAN MABUSE

DOSSIER
PÉDAGOGIQUE
DE
MUSE
DÉCOUVERTE



À destination des équipes pédagogiques
et des relais culturels et sociaux

Sommaire

03

Introduction

**MUSE DÉCOUVERTE c'est quoi ?
Pourquoi un dossier pédagogique ?
Comment utiliser le dossier pédagogique ?**

04

L'œuvre dans MUSE DÉCOUVERTE

**Reproduction de l'œuvre
Ce qu'il faut retenir
Poursuivre la découverte**

07

En savoir plus sur l'œuvre

**L'artiste
Le courant artistique
Le contexte géographique et/ou historique**

08

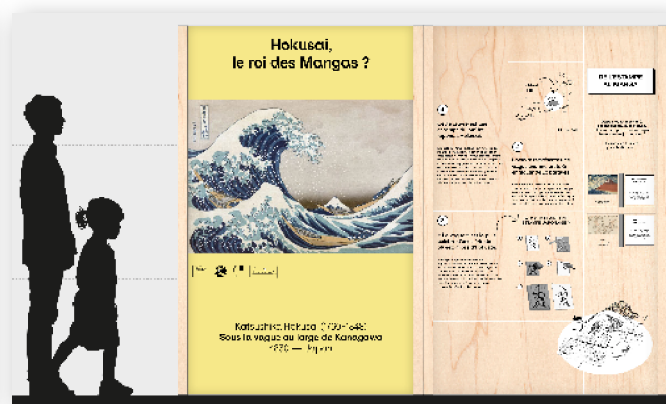
Pistes d'exploration

- **De 3 à 6 ans/Cycle 1 (Maternelle)**
DEDANS OU DEHORS ?
 - **De 6 à 9 ans/Cycle 2 (CP-CE1-CE2)**
L'EAU REPRÉSENTÉE DANS LA PEINTURE
 - **De 9 à 12 ans/Cycle 3 (CM1-CM2-6^e)**
DRÔLES DE MÉTAMORPHOSES
 - **De 12 à 15 ans/Collège**
DANAÉ : MÉLANGE D'INSPIRATIONS
 - **De 15 à 18 ans/Lycée**
LA MORALE DE L'HISTOIRE
-

13

Annexes et ressources

Introduction



MUSE DÉCOUVERTE c'est quoi ?

C'est un parcours composé d'œuvres d'art issues des musées du monde entier. Ce sont des reproductions. 18 œuvres composent le parcours dont 2 œuvres locales.

Ces œuvres sont réalisées par des femmes et par des hommes. Ce sont des peintures, des sculptures, des photographies... Elles sont de toutes les époques et de tous les coins du monde.

Ce parcours est destiné aux familles, aux groupes scolaires et périscolaires et à tous ceux qui veulent découvrir l'art dans un cadre individuel et collectif.

Les œuvres exposées sont accompagnées de dispositifs ludiques et pédagogiques permettant de se familiariser à l'art en jouant et en observant.

Les visiteurs peuvent ainsi explorer le parcours en autonomie. Celui-ci peut aussi servir de support pour des activités plus approfondies.

Pourquoi un dossier pédagogique ?

MUSE DÉCOUVERTE a été pensé comme un outil pédagogique et culturel pour tous. Le dossier pédagogique est conçu pour aider les enseignants, (de la maternelle au lycée) les responsables associatifs et les animateurs à enrichir le parcours et à l'adapter aux besoins de leurs groupes. Il s'agit :

- d'un ensemble de ressources complémentaires permettant d'approfondir le parcours.
- de pistes d'exploration à aborder dans le parcours selon l'âge.
- de propositions d'activités à faire, pendant, avant ou après la visite.

Une même personne peut donc visiter le parcours plusieurs fois dans l'année ou au fil du temps en utilisant plusieurs dispositifs de découverte. La réussite d'une rencontre avec l'œuvre d'art est liée à la réceptivité de celui qui la regarde. Être frappé, séduit, dérangé par une œuvre reste souvent un souvenir marquant. Cette réceptivité peut se préparer avant la visite et doit aussi s'entretenir après.

Comment utiliser ce dossier pédagogique ?

Chaque œuvre de MUSE DÉCOUVERTE est présentée sur un double panneau, comme un grand livre ouvert.

Vous trouverez dans ce dossier, le contenu du panneau de l'exposition : une œuvre, un titre d'accroche, un court texte d'explication, des œuvres complémentaires.

Pour chaque œuvre du parcours, une rubrique : « Pour en savoir plus sur l'œuvre » vous permet de disposer d'informations et ressources complémentaires.

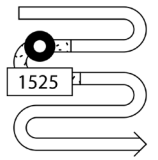
Pour chaque œuvre du parcours, 5 pistes d'exploration sont proposées en fonction des âges et des niveaux scolaires. Ce sont des suggestions pour tous ceux qui accompagnent un groupe :

Ces pistes sont des boîtes à outils. Elles ont été pensées par classe d'âge / cycle scolaire mais l'accompagnateur peut aussi adapter chacune d'elle au niveau de son groupe. Pour chaque piste vous trouverez aussi une suggestion à faire : « avant ou après » pour préparer ou compléter l'expérience.

L'œuvre dans MUSE DÉCOUVERTE



Date de création

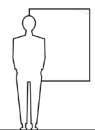


Temps modernes

Lieu de création



Taille réelle



H : 1,14 ; L : 0,95 m

Technique

Huile sur bois

Lieu de conservation

Allemagne,
Munich,
Bayerische
Staatsgemälde-
sammlungen,
Alte Pinakothek

Jan Gossaert dit Jean
Mabuse (1478-1532)

● Danaë

1525

Belgique

IL PLEUT DE L'OR !

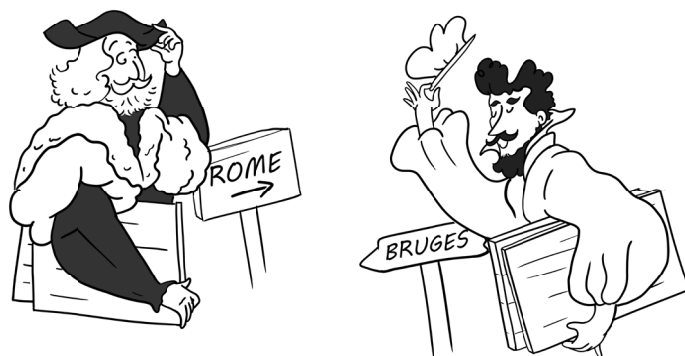


De l'or traverse le plafond ? C'est le dieu Jupiter transformé en pluie d'or.

L'artiste s'inspire des « Métamorphoses », un livre écrit au premier siècle par l'auteur romain Ovide. On y découvre les incroyables aventures des dieux et déesses de l'Antiquité, comme l'histoire de Danaé. Cette jeune fille est enfermée dans une tour par son père pour l'éloigner du regard des hommes. Mais Jupiter, dieu des dieux, n'a que faire de cet obstacle et s'unit à Danaé en prenant la forme d'une pluie d'or.

Danaé est l'œuvre du peintre Jan Gossaert, dit Mabuse. Il s'agit probablement d'une déformation du nom flamand de la ville de Maubeuge.

Le peintre porte le nom de sa ville natale, comme Léonard de Vinci et bien d'autres artistes célèbres. Jan Mabuse a travaillé à Bruges et Anvers, de grandes villes flamandes, avant de se rendre en Italie.



À l'époque, les œuvres comme les artistes voyagent. Ainsi, Mabuse rapporte d'Italie le thème antique de Danaé.

L'usage du nu pour décrire des personnages de la mythologie et l'architecture avec ses colonnes sont très italiens aussi. De son côté, Mabuse apporte le talent des coloristes du nord. Grâce à cela, il sait rendre avec vérité les matières comme celle de la robe bleue et donne à Danaé un visage réaliste. Ces échanges facilitent la diffusion des nouveautés artistiques dans toute l'Europe.

MÉTAMORPHOSES

Une métamorphose est une transformation. Dans l'Antiquité grecque et romaine les dieux et les déesses ont le pouvoir de métamorphose.

- Tournez les volets pour découvrir certaines de ces transformations.



François Boucher
(1703-1770)

● **L'Enlèvement d'Europe**
1747
Paris, musée du Louvre

Pour approcher et séduire la princesse Europe, Zeus, le dieu des dieux se métamorphose en taureau blanc. Bientôt, il emporte la belle sur son dos...



Anonyme

● **Diane et Actéon**
Vers 1525-1550
Paris, musée du Louvre

Actéon a surpris Diane, déesse de la chasse et ses compagnes pendant le bain. Pour le punir de cet affront, la déesse métamorphose Actéon en cerf!



Nicolas Poussin
(1594-1665)

● **Echo et Narcisse**
Vers 1629
Paris, musée du Louvre

Le beau Narcisse indifférent aux autres est puni par les dieux. Il tombe amoureux de son propre reflet dans l'eau. Il meurt d'amour en se regardant et se métamorphose en fleur.



Gian Lorenzo Bernini dit,
Le Bernin (1598-1680)

● **Apollon et Daphné**
Vers 1522-1525
Italie, Rome, galerie
Borghèse

Pour échapper à l'amour d'Apollon, dieu de la beauté, Daphnée se métamorphose en laurier.

En savoir plus sur l'œuvre



Mabuse dont le vrai nom est **Jean Gossaert**, est **né à Maubeuge en 1478**.

Il doit son surnom à sa ville natale (nom latinisé en Malbodius et probablement déformé à l'époque en Mabuse). Le peintre

se forme à Bruges et à Anvers.

Après son intégration comme franc-maître à la guilde de Saint-Luc, il se met au service de Philippe de Bourgogne, fils illégitime du duc Philippe le Bon.

En 1508, il l'accompagne à Rome. Il est le premier artiste des Flandres (région comprenant aujourd'hui une partie de la Belgique, du nord de la France et du sud des Pays-Bas) à tirer parti de ce séjour romain. Il découvre et copie non seulement les œuvres de l'Antiquité mais aussi celles de la Renaissance.

À son retour en 1509, il répond aux demandes d'une clientèle de cour : il peint des portraits, des sujets religieux, mais grâce à son expérience italienne, il est surtout réputé pour ses **sujets mythologiques et ses nus sensuels**.



Anvers, au **16^e siècle**, supplante la ville de Bruges, à la fois sur le plan économique et artistique. Jan Mabuse, ainsi que Jan Van Hemessen et Frans Floris sont les principaux représentants d'un courant nommé « le romanisme anver-

sois ». **Ces artistes flamands** adaptent le style venu de Rome à leur propre culture. Ils composent ainsi des sujets mythologiques où les corps des personnages, robustes et réalistes, s'éloignent de l'idéalisation italienne. Les scènes s'inscrivent dans des architectures imaginaires à la fois d'inspiration antiques et gothiques.

C'est une **peinture qui conjugue l'esprit de la Renaissance et du Moyen Âge**.

Leur goût parfois excessif pour le décor et l'ornemental, l'attention minutieuse pour les jeux de reflets et de lumière caractérisent leur création.

Tous, excellent dans l'emploi de la peinture à l'huile qui fait leur renommée.



Au 15^e siècle, le duc de Bourgogne, Philippe III le Bon, hérite du comté du Hainaut dont Maubeuge fait partie.

Désormais, cette province appartient aux Pays-Bas bourguignons. Au 16^e siècle, sous la domination de Charles Quint,

Empereur du saint-Empire et roi d'Espagne, elle devient la propriété des Pays-Bas espagnols. **Dans ce contexte historique, violent et instable**, Mabuse connaît malgré tout une belle carrière d'artiste de cour. À son retour de Rome, il poursuit cette vie itinérante auprès de son mécène Philippe de Bourgogne, à Bruxelles et à Utrecht. Grâce à ses séjours prolongés dans ces villes et grâce aux œuvres qu'il réalise, il contribue à la **diffusion de l'art de la Renaissance** dans cette partie de l'Europe, moins sensibilisée à la culture italienne.

L'antiquité n'est pas le berceau de leur civilisation.

Contrairement aux artistes italiens, les artistes du Nord de l'Europe n'ont pas en permanence sous leurs yeux les vestiges de ce passé antique.

En 1508, au moment du séjour de Mabuse à Rome, l'artiste Michel-Ange est en train de peindre la voûte de la Chapelle Sixtine, tandis que Raphaël peint les chambres du Vatican pour le pape Jules II. Rome est alors un formidable foyer artistique qui marque définitivement la création de l'artiste.

- De 3 à 6 ans/Cycle 1 (Maternelle)

DEDANS OU DEHORS ?

À partir de la peinture « Danaé » inviter les enfants à décrire ce qu'ils voient (une femme, assise) et chercher à comprendre où elle se trouve.

- Intérieur et extérieur : la maison, les bâtiments, le ciel,...
- Identification des matières et des couleurs : pierre grise et rouge, tissus bleu de la robe et rouge du coussin, cheveux blond...

Ce tableau raconte une histoire en image, les enfants peuvent chercher à deviner ce qui est réel et ce qui est inventé.

Le tableau est possible...

- La dame a une forme normale.
- Elle porte une longue robe de tissu bleu.
- Elle est assise sur des coussins.
- Le palais semble réel.

Le tableau est impossible...

- Il pleut à travers le plafond.
- Il ne pleut pas de l'eau mais de l'or..

L'artiste a peint des choses réelles (les bâtiments, la dame), et il a inventé (la pluie d'or).

Les œuvres complémentaires montrent aussi des scènes qui se passent à l'extérieur, les enfants peuvent deviner car on voit, des arbres, la mer...

Seule la sculpture « Apollon et Daphnée » est plus difficile car le sujet se déroule bien à l'extérieur mais l'œuvre sculptée est conservée dans une galerie intérieure.



Avant ou après : Entrer et sortir de l'anneau

L'accompagnant pose sur le sol un cerceau ou dessine une forme avec du ruban adhésif de couleur (type chatterton). Les enfants peuvent à tour de rôle entrer puis sortir. Ils peuvent également mimer une scène extérieure (en dehors du cercle) et intérieure (dans le cercle).

Pourquoi ne pas leur proposer ensuite d'énumérer les choses qu'on peut faire dans la classe et celles qu'on fait en dehors de la classe, à la maison et en dehors de la maison...

L'EAU REPRÉSENTÉE DANS LA PEINTURE

Danaé est enfermée dans sa tour mais il pleut à travers le plafond. Jupiter est le maître du ciel, le décideur des phénomènes météorologiques (il fait la pluie et le beau temps). Séduit par la beauté de la princesse, il se transforme en pluie pour l'approcher. Comme il est puissant, il choisit une pluie d'or !

L'eau joue un rôle dans chacun des tableaux du diptyque (panneau) :

Qu'est-ce que la pluie ? Les enfants peuvent-ils l'expliquer ?

Qu'est-ce qu'une pluie d'or ? C'est évidemment une invention. Pourquoi selon les enfants, Jupiter choisit-il de se transformer en pluie d'or ?

L'or c'est beau, précieux, c'est un matériau inaltérable (indestructible), on peut le fondre et le réutiliser...

Comment Danaé reçoit-elle cette pluie ? Est-elle contente ? Inquiète ?

Et si Jupiter se transformait plutôt en pluie réelle ? Que se passerait-il alors ?



Echo et Narcisse

L'eau a un rôle majeur dans l'histoire de Narcisse, elle devient un miroir.

À sa naissance, les parents de Narcisse sont allés voir un devin (personne qui prédit l'avenir). Ils apprennent que leur enfant peut vivre longtemps à condition de ne pas se regarder !

Narcisse est très beau et s'attire beaucoup d'amoureuses, toutes malheureuses car il ne ressent aucun sentiment pour les autres. Un jour où il a très soif, il se penche vers une source d'eau pour y boire. Il rencontre alors son image dont il tombe amoureux au point de ne plus pouvoir bouger, manger, boire...au point de mourir d'amour. Au bord de l'eau, il se transforme alors en fleur, appelée Narcisse.



Diane et Actéon

Diane est une déesse farouche (timide) qui vit essentiellement dans la forêt où elle aime chasser. Après la chasse, elle se délasse avec ses compagnes en prenant un bain. L'eau est alors une source de bien-être. Malheur à celui qui vient troubler leur repos. Lorsque le chasseur Actéon, perdu dans les bois, les surprend dans leur intimité, Diane est furieuse et le punit en le métamorphosant en cerf.

Comment apparaît l'eau dans la nature :

Rivières, mers (taureau), lacs, étangs, flaques d'eau, sources, ruisseaux (Narcisse), pluie (Danaé), neige, grêle,

L'eau a-t-elle un goût ? Une odeur ? Une couleur ?

Avant ou après : Peindre l'eau

L'eau est transparente. Elle n'a pas de couleur.

Après avoir observé les tableaux, nous remarquons que le peintre l'a représentée en bleu, gris, brun.

Ces couleurs sont celles des reflets du ciel, des nuages, des arbres, ...

Proposer aux enfants de peindre un paysage avec de l'eau : mer, lac, rivière...ou même un bocal avec des poissons.

DRÔLES DE MÉTAMORPHOSES

Une métamorphose est une transformation. Dans la nature, la chenille se métamorphose par exemple en papillon. À l'époque de l'Antiquité romaine, un auteur nommé Ovide a écrit des histoires d'amour, de dieux et de déesses. Son plus célèbre poème s'appelle « les Métamorphoses ». C'est un très long poème de 12 000 vers dans lequel il raconte la mythologie grecque et romaine.

Ovide parle des dieux qui se transforment en animal, en plante ou autre... le dieu Jupiter devient une pluie d'or, un taureau blanc, un aigle,...

Il parle aussi des dieux ou des déesses qui transforment les personnes humaines.

De nombreux artistes ont illustré ces métamorphoses : Jean Mabuse, François Boucher, Gian Lorenzo Bernin...



Danaé et la pluie d'or (Ovide, « Métamorphoses » livre IV)

Assise, dans le palais, Danaé reçoit la pluie d'or qui tombe du ciel à travers le plafond. Tout cela paraît très fantaisiste. On ne comprend pas le tableau si l'on ne connaît pas l'histoire du dieu Jupiter. Ce dernier est très amoureux de Danaé. Le père de Danaé veut la protéger et l'enferme dans une tour de son palais. Jupiter est un dieu, il a le pouvoir de se transformer, il tombe comme une pluie d'or et peut approcher la belle dame.



L'enlèvement d'Europe (Ovide, « Métamorphoses » livre II)

Ovide raconte que Jupiter est très amoureux de la belle princesse Europe. Jupiter est très souvent amoureux de belles dames. Or ces belles dames ne sont pas toujours amoureuses de lui. Elles se cachent, elles s'enfuient, mais Jupiter est très rusé et il se transforme. Pour séduire Europe, il devient un taureau blanc et se pose délicatement à ses pieds. On voit sur cette peinture le taureau blanc couché, au bord de la mer. Europe monte sur son dos sans savoir qu'il s'agit du dieu Jupiter. Le taureau va partir et l'emmener avec elle. Il reprendra alors sa forme humaine. Quelle surprise pour la princesse Europe !



Apollon et Daphné (Ovide, « Métamorphoses » livre I)

Le sculpteur italien Bernin représente la belle Daphné essayant d'échapper à Apollon. Le dieu est très amoureux d'elle ; elle pas du tout. Elle se transforme en arbre. Observons les cheveux qui deviennent des branches, les doigts qui portent des feuilles, les jambes qui se couvrent d'écorce. Elle est transformée en laurier par son père, un dieu-fleuve.

Le dieu Apollon est très déçu, il coupe alors une branche de ce laurier pour s'en faire une couronne.

En grec, le laurier se dit d'ailleurs daphné...c'est une manière poétique d'expliquer les créations de la nature.

Avant ou après : Métamorphose des insectes

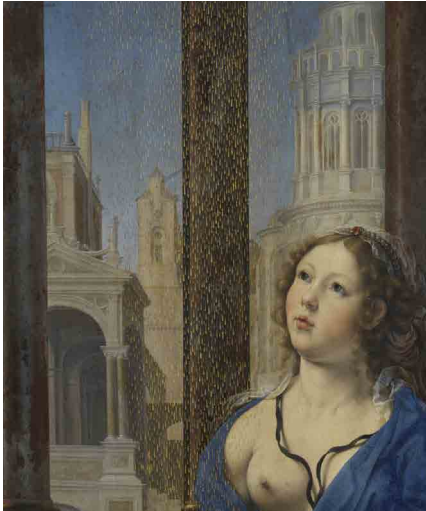
Les dieux peuvent se transformer, ou transformer d'autres personnes.

Ce phénomène, appelé métamorphose, existe dans la nature, notamment chez les insectes (coccinelles, abeilles, sauterelles...).

Un œuf devient une larve, puis une nymphe, puis un imago (insecte adulte).

À partir de photographies ou de films, proposer aux enfants de dessiner trois ou quatre étapes de cette métamorphose.

DANAÉ : MÉLANGE D'INSPIRATIONS



Le peintre, Jean Mabuse, vit à l'époque de la Renaissance. Ce sont les débuts des temps modernes sur la frise chronologique.

À ce moment, les artistes se tournent vers l'Antiquité pour choisir les sujets de leurs tableaux, de leurs sculptures, de leurs poèmes ou de leurs romans... L'influence de l'Antiquité est très forte en Italie, en raison de son passé romain et de la présence de nombreux vestiges de la Rome antique.

Jean Mabuse est né dans le nord de l'Europe, dans la ville de Maubeuge (d'où son nom), loin de Rome. Au 16^e siècle, Maubeuge est une ville des Flandres (une région qui comporte des villes de France, Belgique et Pays-Bas). Dans cette région la modernité de la Renaissance tarde un peu à s'introduire, le Moyen Âge est encore très présent.

Echanges Nord-Sud

L'artiste voyage en Italie. Il découvre les ruines romaines, les sculptures antiques et les peintures modernes de la Renaissance. Son travail séduit aussi les Italiens car il maîtrise une technique très appréciée : la peinture à l'huile. La « Danaë » est d'ailleurs très représentative de son talent de coloriste. Le bleu de la robe est éclatant, les cheveux de la belle semblent soyeux, l'architecture est très détaillée... Mabuse travaille ses couleurs avec finesse, superposant des couches de glacis (peinture translucide) pour créer de la profondeur et l'illusion de la réalité.

Lorsque Jan Mabuse revient dans les Flandres, il devient le spécialiste de l'art romain ! Il contribue alors à diffuser les influences italiennes dans sa région.

Les spécialistes le qualifient d'artiste « romaniste ».

Les éléments typiquement antiques :

- Le latin est un peu la langue internationale de l'époque en Europe. Ceci explique la signature de l'artiste sur la marche : IOANNES, MALBODIVS, PINGEBAT, 1527 (Jean Mabuse a peint, 1527).
- Le sujet de la Danaë, tiré des « Métamorphoses d'Ovide ».
- Le corps en partie dénudé, autorisé par le sujet mythologique.
- La tour dans laquelle elle est prisonnière avec des colonnes, des chapiteaux, de grandes baies (fenêtres) ouvertes rectangulaires.
- Le temple antique qu'on distingue à l'extérieur, à gauche. En revanche, à droite, le bâtiment semble porter des décors gothiques (style du Moyen Âge) avec une magnifique dentelle de pierre.

L'art, un langage universel.

L'histoire est grecque, le peintre est flamand, et pourtant nous comprenons le tableau.

L'histoire peut être racontée avec des mots, des phrases, mais aussi des images.

À l'époque, les histoires sont surtout racontées en peinture, dessins, gravures, parfois aussi en tapisserie et en vitrail...

Aujourd'hui, beaucoup d'histoires sont rapportées par la bande dessinée, la télévision, le cinéma.

Avant ou après : Photomontage

Choisir une sélection de photographies de monuments antiques : Colisée, Pont du Gard, Théâtre d'Orange...

Découper dans des magazines des vues de villes modernes.

À la manière de Jan Mabuse, proposer aux participants de mélanger les époques en faisant un photomontage.

LA MORALE DE L'HISTOIRE

Comment expliquer qu'un poème écrit il y a environ 2000 ans continue à fasciner les lecteurs ? Les amateurs de peinture... ? Ces histoires sont fantastiques, elles sont pleines de surprises et parfois même cruelles car les dieux ont un pouvoir sur les humains et se jouent de nous. Ces dieux inventés par les humains nous ressemblent dans leurs envies et leurs excès...n'est-ce pas ce qui nous fascine ?



L'Enlèvement d'Europe

Le dieu Jupiter est un séducteur : il se transforme en pluie d'or pour approcher Danaé, en taureau blanc pour enlever la belle Europe. Europe à l'origine n'est pas un continent mais une princesse.

Nous comprenons que cette histoire est inventée (amours volants au-dessus de la scène).

La fin de l'histoire ? Le taureau-Jupiter emmène avec lui la belle Europe, puis reprend sa forme humaine.

Cette histoire nous invite à la prudence, à la méfiance. La confiance (ou la naïveté) excessive d'Europe l'emène dans un piège. Le taureau est-il un animal anodin ?

Que peut-il bien symboliser ?



Echo et Narcisse

Un jeune homme, Narcisse, est allongé près de l'eau. Derrière lui, sur le rocher, la nymphe Écho, triste et pensive (elle est amoureuse de Narcisse qui ne veut pas d'elle).

Narcisse est très beau. Tellement beau que, voyant son reflet dans l'eau d'un ruisseau, il est émerveillé de sa beauté. Il se contemple longuement, finit par prendre racine... et se transforme en fleur, le narcissus.

Connaissez-vous le narcissisme? C'est le caractère des personnes qui s'admirent longuement....

Ce mythe de Narcisse est une mise en garde: l'autosatisfaction conduit à l'égoïsme, au repli sur soi-même. Il en meurt. Peut-on s'aimer soi-même au point d'en oublier les autres ?



Diane et Actéon

Dans un paysage de collines, rochers et arbres, une source limpide apparaît au premier plan. Diane (debout), déesse de la chasse, se rafraîchit avec ses compagnes.

Elles vivent au cœur de la forêt, sont donc très dévêtues, sans penser à se cacher des regards. Survient alors Actéon chassant avec ses chiens. Orgueilleux et arrogant, il arrive près de la source. Il regarde les femmes au bain, nues. Quel spectacle !

La déesse Diane, furieuse, lui jette quelques gouttes d'eau pour le transformer en cerf.

À gauche du tableau, il apparaît avec un corps d'homme et une tête d'animal.

La fin de l'histoire est représentée à l'arrière-plan : Actéon s'éloigne en courant. Ses chiens, habitués à chasser, le prennent pour un cerf, l'attrapent et le dévorent.

L'imprudence d'Actéon, mais aussi sa curiosité le mènent à la mort.

Avant ou après : Ce phénomène de métamorphose est-il encore utilisé par les artistes contemporains ?

Dès l'Antiquité (et jusqu'à aujourd'hui), l'ouvrage d'Ovide a inspiré de nombreux artistes.

À l'époque de Jean Mabuse, la métamorphose est utilisée pour moraliser, mais aussi pour effrayer, pour susciter des émotions.

Aujourd'hui, existe-t-il des transformations de ce genre dans les films, les contes ?

« Docteur Jekyll et Mister Hyd », « La belle et la bête », « Spider Man », « Shrek »...

Ces métamorphoses sont-elles utilisées pour éduquer, moraliser, distraire, effrayer ?

Annexes et ressources

Sitographie

Ressources en ligne sur l'histoire de l'art :

- <https://www.panoramadelart.com/>
- <https://www.grandpalais.fr/fr/tags/dossier-pedagogique>
- <https://histoire-image.org/>
- <https://www.grandpalais.fr/fr/article/les-mooc-du-grand-palais>

Ressources en ligne plus spécifiques sur les œuvres de ce dossier :

- <https://collections.louvre.fr/>
 - <https://panoramadelart.com/analyse/apollon-et-daphne>
-

LES HISTOIRES D'ART DE LA RÉUNION DES MUSÉES NATIONAUX GRAND PALAIS

Depuis 2016, la Réunion des musées nationaux – Grand Palais propose au travers des Histoires d'art un éventail d'activités pour découvrir l'histoire de l'art. Les conférences d'histoire de l'art et les malettes pédagogiques peuvent compléter la visite de MUSE DÉCOUVERTE.

Des conférences d'histoire de l'art adaptées à tous les publics

Ces conférences durent entre 1h et 2h. Un conférencier de la Réunion des musées nationaux vous accompagne dans la découverte de l'art à l'aide d'une riche sélection iconographique.

Programme annuel consultable sur :

- <https://www.grandpalais.fr/fr/conferences-histoires-dart>

Conférences en lien avec l'oeuvre : « Danaé » :

À partir de 7 ans

- Voyage en Grèce antique avec les dieux de l'Olympe
- Voyage dans la Renaissance avec Léonard de Vinci

À partir de 15 ans

- Une brève histoire de l'art : la Renaissance
- Chefs d'œuvre du moyen âge à la Renaissance
- Les dieux grecs / Amours divins

Les conférences peuvent être réalisées en présentiel ou en visio conférence.

Demande à adresser à : histoiresdart.info@rmngp.fr

Des malettes pédagogiques Histoires d'art à l'école

À partir de 3 ans

- L'animal dans l'art
- L'objet dans l'art

À partir de 5 ans

- Jeux, art et sport

À partir de 7 ans

- Le portrait dans l'art
- Le paysage dans l'art

À partir de 12 ans

- La citoyenneté dans l'art

Ce sont des outils d'éducation artistique et culturelle à destination des écoles, centres de loisirs.

Elles proposent des outils qui mettent l'art à la portée du plus grand nombre par la découverte des œuvres et le jeu.

Présentation des malettes consultable sur :

- <https://www.grandpalais.fr/fr/les-mallettes-pedagogiques>

Toute question / demande à adresser à histoiresecole.info@rmngp.fr

Crédits photographiques et mentions de copyrights

Couverture et page 04, Jan Gossaert dit Jean Mabuse (1478-1532), Danaé, 1525, Belgique, Photo © BPK, Berlin, Dist. RMN-Grand Palais / image BStGS. | **Page 06** : François Boucher (1703-1770), L'Enlèvement d'Europe, 1747, Paris, musée du Louvre, Photo © RMN-Grand Palais (musée du Louvre) / Stéphane Maréchalle. | **Page 06** : Anonyme, Diane et Actéon, Vers 1525-1550, Paris, musée du Louvre, Photo © RMN-Grand Palais (musée du Louvre) / Daniel Arnaudet / Gérard Blot. | **Page 07** : Nicolas Poussin (1594-1665), Echo et Narcisse, Vers 1629, Paris, musée du Louvre, Photo © Musée du Louvre, Dist. RMN-Grand Palais / Martine Beck-Coppola. | **Page 07** : Gian Lorenzo Bernini dit, Le Bernin (1598-1680), Apollon et Daphné Vers 1522-1525, © Photo SCALA, Florence, Dist. RMN-Grand Palais / image Scala.

Auteurs : Les conférenciers de la Rmn-GP
Coordination éditoriale : Mariam Chapeau et Amélie Donnèze

Mise en page : Laure Doublet
Illustrations : Cécilia Sullivan




MINISTÈRE
DE LA CULTURE
Liberté
Égalité
Fraternité

 BANQUE des
TERRITOIRES 