

Sommaire

03

Introduction

**MUSE DÉCOUVERTE c'est quoi ?
Pourquoi un dossier pédagogique ?
Comment utiliser le dossier pédagogique ?**

04

L'œuvre dans MUSE DÉCOUVERTE

**Reproduction de l'œuvre
Ce qu'il faut retenir
Poursuivre la découverte**

07

En savoir plus sur l'œuvre

**L'artiste
Le courant artistique
Le contexte géographique et/ou historique**

08

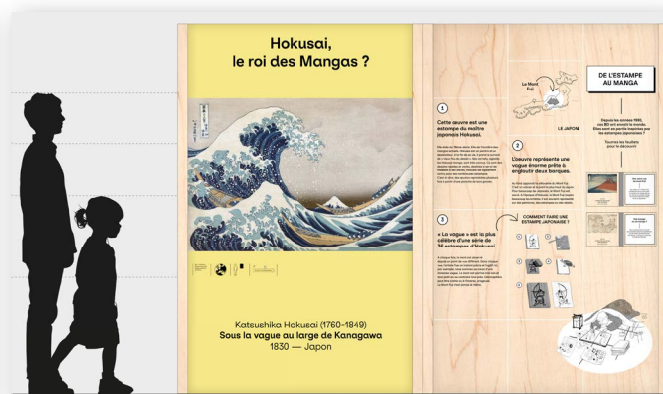
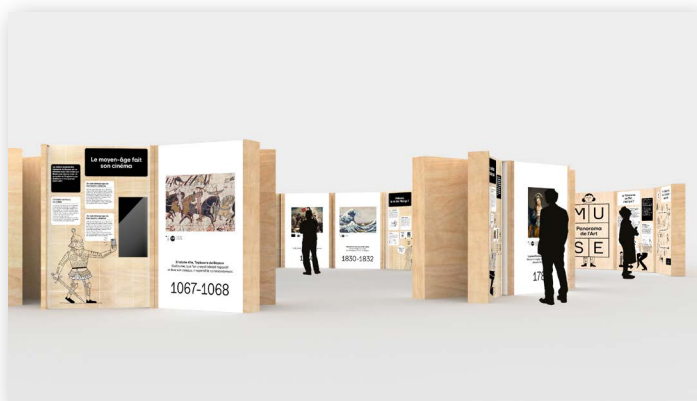
Pistes d'exploration

- **De 3 à 6 ans/Cycle 1 (Maternelle)**
FORMES CIRCULAIRES
 - **De 6 à 9 ans/Cycle 2 (CP-CE1-CE2)**
EN MOUVEMENT !
 - **De 9 à 12 ans/Cycle 3 (CM1-CM2-6^e)**
PEINDRE AVEC DES MOTS
 - **De 12 à 15 ans/Collège**
UNE ŒUVRE DADA
 - **De 15 à 18 ans/Lycée**
LA PLACE DES FEMMES DANS L'ART DE L'AVANT-GARDE
-

13

Annexes et ressources

Introduction



MUSE DÉCOUVERTE c'est quoi ?

C'est un parcours composé d'œuvres d'art issues des musées du monde entier. Ce sont des reproductions. 18 œuvres composent le parcours dont 2 œuvres locales.

Ces œuvres sont réalisées par des femmes et par des hommes. Ce sont des peintures, des sculptures, des photographies... Elles sont de toutes les époques et de tous les coins du monde.

Ce parcours est destiné aux familles, aux groupes scolaires et périscolaires et à tous ceux qui veulent découvrir l'art dans un cadre individuel et collectif.

Les œuvres exposées sont accompagnées de dispositifs ludiques et pédagogiques permettant de se familiariser à l'art en jouant et en observant.

Les visiteurs peuvent ainsi explorer le parcours en autonomie. Celui-ci peut aussi servir de support pour des activités plus approfondies.

Pourquoi un dossier pédagogique ?

MUSE DÉCOUVERTE a été pensé comme un outil pédagogique et culturel pour tous. Le dossier pédagogique est conçu pour aider les enseignants, (de la maternelle au lycée) les responsables associatifs et les animateurs à enrichir le parcours et à l'adapter aux besoins de leurs groupes. Il s'agit :

- d'un ensemble de ressources complémentaires permettant d'approfondir le parcours.
- de pistes d'exploration à aborder dans le parcours selon l'âge.
- de propositions d'activités à faire, pendant, avant ou après la visite.

Une même personne peut donc visiter le parcours plusieurs fois dans l'année ou au fil du temps en utilisant plusieurs dispositifs de découverte. La réussite d'une rencontre avec l'œuvre d'art est liée à la réceptivité de celui qui la regarde.

Être frappé, séduit, dérangé par une œuvre reste souvent un souvenir marquant. Cette réceptivité peut se préparer avant la visite et doit aussi s'entretenir après.

Comment utiliser ce dossier pédagogique ?

Chaque œuvre de MUSE DÉCOUVERTE est présentée sur un double panneau, comme un grand livre ouvert.

Vous trouverez dans ce dossier, le contenu du panneau de l'exposition : une œuvre, un titre d'accroche, un court texte d'explication, des œuvres complémentaires.

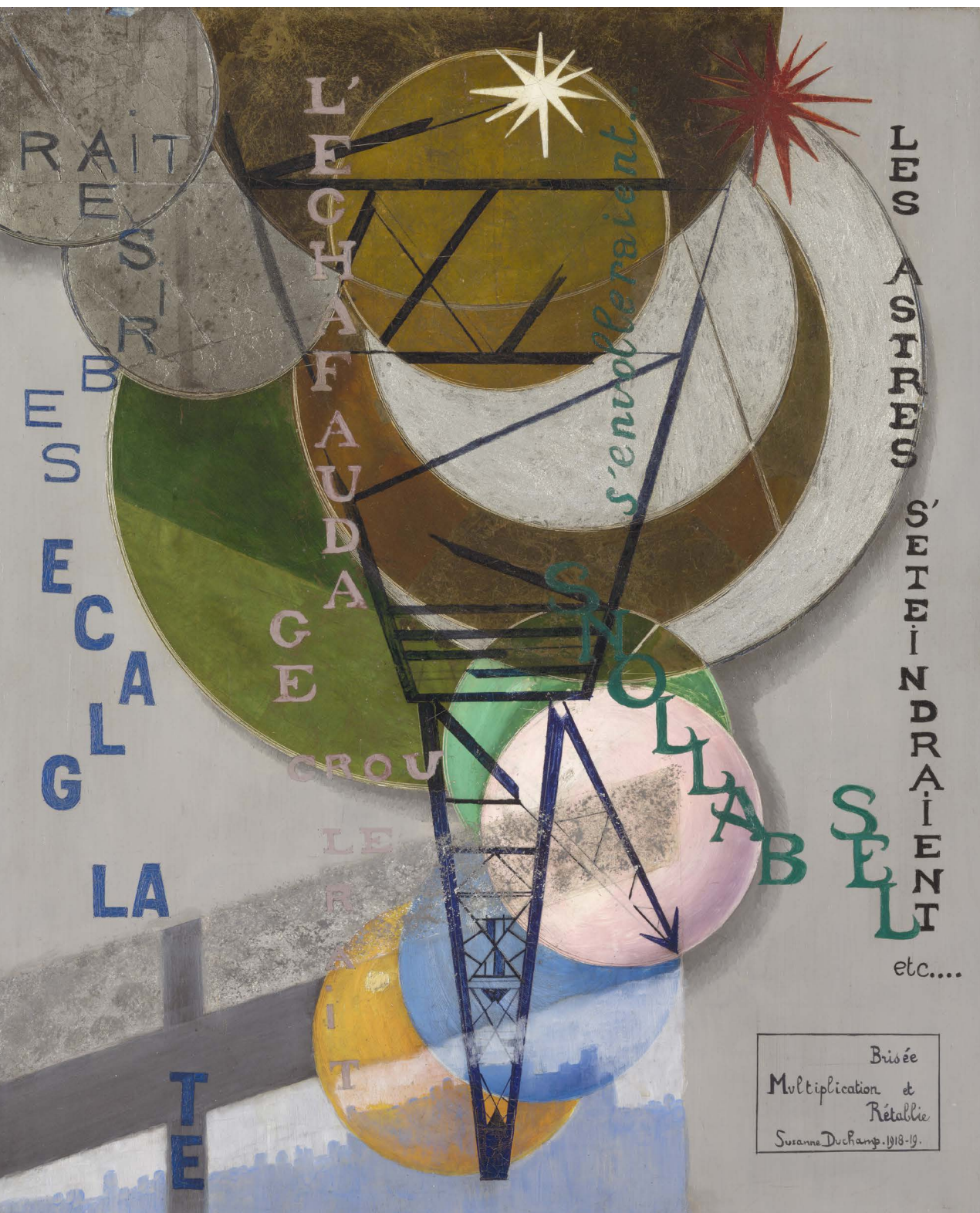
Pour chaque œuvre du parcours, une rubrique : « Pour en savoir plus sur l'œuvre » vous permet de disposer d'informations et ressources complémentaires.

Pour chaque œuvre du parcours, 5 pistes d'exploration sont proposées en fonction des âges et des niveaux scolaires. Ce sont des suggestions pour tous ceux qui accompagnent un groupe :

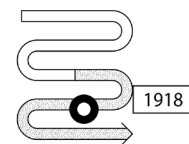
Ces pistes sont des boîtes à outils. Elles ont été pensées par classe d'âge / cycle scolaire mais l'accompagnateur peut aussi adapter chacune d'elle au niveau de son groupe.

Pour chaque piste vous trouverez aussi une suggestion à faire : « avant ou après » pour préparer ou compléter l'expérience.

L'œuvre dans MUSE DÉCOUVERTE



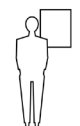
Date de création

Époque
Contemporaine

Lieu de création



Taille réelle



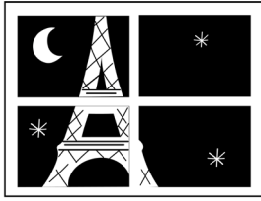
H : 0,61 ; L : 0,5 m

Technique
Huile sur toileLieu de
conservation
Etats-Unis,
Chicago,
The Art Institute
of Chicago

Suzanne Duchamp (1889-1963)

● Multiplication brisée et rétablie

BADABOUM ! LA TOUR EIFFEL, À L'ENVERS !

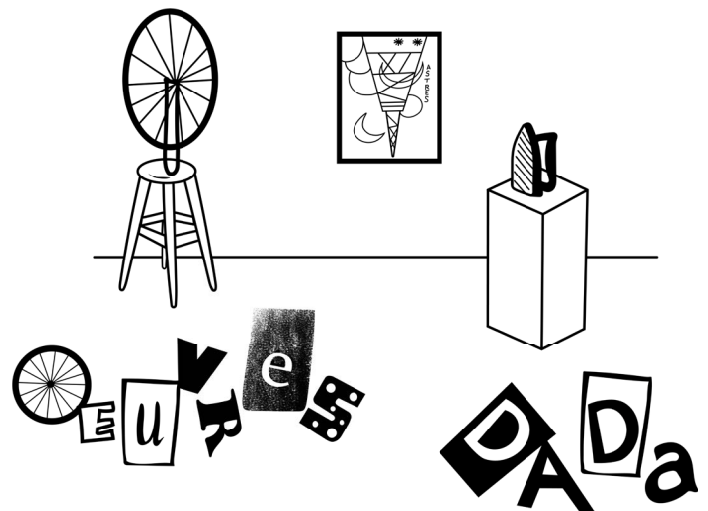


Dans ce tableau Suzanne Duchamp peint ensemble des mots et des formes. Les choses semblent désordonnées mais on reconnaît très vite la tour Eiffel à l'envers.

On voit aussi des étoiles, des planètes, des ballons. Les mots sont parfois à l'envers, et sont de couleur et de taille différentes comme s'ils étaient criés et chuchotés. D'ailleurs ils répètent les éléments du paysage : c'est pour cela que le titre parle de multiplication.

Ce tableau cherche à nous surprendre. Il appartient au mouvement Dada. Les artistes Dada refusent les codes habituels de l'art. Par leurs productions souvent drôles et moqueuses, ils se rebellent contre la société et la guerre.

Apparu en Suisse, pendant la Première Guerre mondiale, le mouvement Dada est international. Son nom amusant ne veut rien dire et se prononce facilement dans toutes les langues.



Suzanne Duchamp s'impose comme une artiste intellectuelle et rebelle. La famille Duchamp est très connue dans le monde de l'art : 4 enfants sur 6 sont des artistes renommés !

Originnaire de Normandie, Suzanne Duchamp suit la vocation artistique de ses frères aînés et entre aux Beaux-arts de Rouen. Très vite elle expose à Paris et en Normandie parmi les artistes modernes. L'artiste a connu le succès de son vivant et certaines oeuvres sont même parties aux États-Unis.

LA GÉOMÉTRIE DANS L'ART

La géométrie est très présente dans cette oeuvre de Suzanne Duchamp.

Le cercle est à l'honneur. Ce n'est pas une nouveauté en art.

- Tournez les volets pour découvrir d'autres oeuvres aux formes circulaires.



Les artistes aborigènes d'Océanie réalisent depuis des millénaires des oeuvres géométriques exceptionnelles, faites de points et de lignes. Généralement réalisées sur le sable, sur la roche ou sur les corps humains... l'oeuvre moderne présentée est sur toile.

- **Peinture à points**
1990/1999
Paris, musée du quai Branly – Jacques Chirac



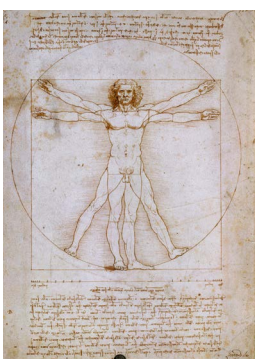
Cette coupe en terre cuite a presque 6 000 ans. Elle provient de Suse, un site archéologique très ancien, situé en Iran. Sa forme et son décor évoquent le cercle.

- **Vase à décor géométrique**
Vers -4000/-3500
Paris, musée du Louvre



Cette boucle sert à attacher les vêtements. Réalisée en métal précieux, avec des pierres et du verre elle est circulaire. Le décor géométrique représente des fleurs et des oiseaux.

- **Fibule circulaire**
Vers 600/700
Saint-Germain-en-Laye, musée d'Archéologie nationale et Domaine national de Saint-Germain-en-Laye



Le peintre Léonard de Vinci est connu pour avoir utilisé la géométrie dans son art. Selon l'artiste, le corps humain idéal est celui qui s'inscrit dans la forme parfaite du cercle.

- Léonard de Vinci (1452 – 1519)
- **L'homme de Vitruve**
Vers 1490
Italie, Venise, galeries de l'Académie

En savoir plus sur l'œuvre



Suzanne Duchamp est née en 1889 à Blainville-Crevon en Normandie. Dans la famille des Duchamp, 4 enfants sur 6 ont fait une carrière artistique exceptionnelle ; pourtant le prénom de Suzanne ne nous est pas aussi familier que celui de ses frères : Raymond Duchamp-Villon, Jacques Villon, Marcel Duchamp ou encore de son mari Jean-Joseph Crotti.

Il est difficile de trouver aujourd'hui de la documentation sur son travail alors que dès l'âge de 22 ans, Suzanne expose dans les lieux les plus prisés de son temps et fréquente les artistes les plus talentueux.

« Multiplication brisée et rétablie » est présentée en 1921 à l'exposition dada de la galerie Montaigne, à Paris. La peinture appartient à la période la plus audacieuse de l'artiste, celle où Suzanne, comme ses frères, participe au fameux mouvement dada. Par la suite, Suzanne s'oriente vers une **peinture** plus conventionnelle réalisant de très beaux paysages, avant de tomber injustement dans l'oubli.



Le mouvement artistique dada ou **dadaïsme** est apparu pendant la **Première Guerre mondiale**. Ses adeptes, écrivains et artistes, remettent en cause toutes les règles admises : artistiques,

mais aussi politiques et idéologiques. C'est **un mouvement de libération, provocateur**, dénonçant la guerre et ses responsables : les bourgeois. Dada s'impose presque en même temps à New-York et à Zurich. Dès 1915, la «Galerie 291» du photographe américain Alfred Stieglitz, expose des artistes comme Francis Picabia, Marcel Duchamp, Man Ray et bien d'autres dadaïstes. La revue de la galerie, publie en outre leurs oeuvres et participe ainsi à leur diffusion.

Presque au même moment, le Cabaret Voltaire, à Zurich présente à son tour des artistes motivés par des intentions communes. On y trouve des Allemands comme Hugo Ball ou Hans Arp ainsi que des Suisses comme Sophie Taeuber ou des Roumains comme Tristan Tzara et Marcel Janco.

L'étrange nom du groupe, dada, a été inventé à Zurich. Ce mot simple, qui ne veut rien dire mais qui est prononçable dans toutes les langues apparaît pour la première fois dans la Revue du Cabaret Voltaire, en 1916.

Le mouvement prend une dimension internationale et se développe partout en Europe pour s'éteindre tout aussi rapidement, en 1924.

Les manifestations dada s'enchaînent sous forme de manifestes, revues, salons, festivals et mélangent des présentations d'œuvres (tableaux, photos, assemblages, collages, objets manufacturés) mais aussi des spectacles : marionnettes, concerts, déclamations de mots en liberté, poésies bruitistes. On y dénonce l'absurdité de la guerre et des comportements bourgeois.



La **Première Guerre mondiale** est marquée par le progrès industriel et la place centrale des machines. Un fort sentiment de deshumanisation et d'absurdité frappe les contemporains. Les dadaïstes témoignent de leur temps en intégrant la machine dans leurs œuvres. Ainsi des produits manufacturés et industriels deviennent œuvre d'art par la simple volonté de l'artiste : ce sont les « **ready-made** » que l'on traduit depuis l'anglais en « objets manufacturés ».

Marcel Duchamp, le frère de Suzanne, expose un urinoir sous le titre de « Fontaine » en 1917.

La provocation y est évidente, le ready-made est une œuvre qui s'oppose à la définition traditionnelle et conventionnelle de l'art, une œuvre critique et dada par excellence.

En ce sens, la peinture de Suzanne Duchamp évoque la production industrielle par l'architecture métallique et les lettres typographiques issues de l'imprimerie qui y figurent.

FORMES CIRCULAIRES

Observer avec les enfants :

Le tableau de Suzanne Duchamp représente des choses de la réalité, mais en morceaux (fragment) et dans une sorte de désordre :

- Un triangle tête en bas représente une partie de la tour Eiffel. Le monde de Suzanne est à l'envers !
- Le ciel est en bas, avec un horizon dentelé qui ressemble à des immeubles.
- Est-ce une fenêtre ? nous remarquons des lignes diagonales et verticales qui sont probablement les montants d'une fenêtre.

Des lettres composent des mots. Les enfants peuvent-ils reconnaître certaines lettres ? Que pensent-ils de l'organisation des mots ? Sont-ils écrits comme dans un cahier ? À l'horizontal ? Non, ils ondulent, ils vont en diagonale (travers) vers le haut, vers le bas...ils dansent ! Ils sont colorés : bleu, vert, rose, noir...

L'accompagnant peut lire pour les enfants, l'inscription en vert : « Les ballons s'envoleraient », les mots sont écrits de bas en haut.

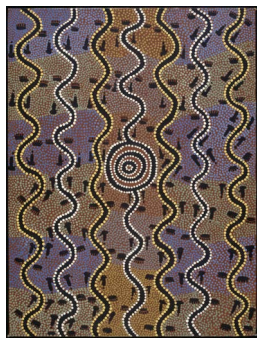
Y-a-t-il des ballons dans cette peinture ? Oui !

Décrire leur couleur : jaune, bleu, rose, vert, blanc...

Il y a des cercles, certains sont plats (forme disque) d'autres sont gonflés (ballons).

Il y a aussi des étoiles et une inscription qui s'y reporte « Les astres s'éteindraient ».

Regarder ensuite les œuvres complémentaires dans MUSE :



Peinture à points :

C'est une peinture aborigène, un peuple très ancien vivant aujourd'hui encore en Australie. (Les motifs évoquent le « Temps des rêves », c'est-à-dire un temps de légendes et des premiers hommes.) La peinture est faite d'une série de points très serrés qui se suivent mais ne se mélangent pas. C'est comme un langage ou une carte géographique mystérieuse et sacrée. Chaque signe a sa signification, par exemple, le cercle central avec plusieurs cercles à l'intérieur, représente un campement ou un site sacré.

Faire remarquer aux enfants que les petits points forment des lignes ondulées, comme des serpents, d'autres petits points donnent des couleurs. Les lignes ondulées représentent peut-être des lézards qui se déplacent dans le désert.



Vase à décor géométrique :

Cette poterie est une assiette ou un plat rond. Sa forme circulaire a naturellement guidé le potier à peindre des cercles décoratifs. D'autres formes géométriques sont visibles : triangles et carrés.

Avant ou après : Imprimer des cercles sur un rectangle

Que se passe-t-il à la surface de l'eau quand on y jette un caillou ? Que voit-on dans les bulles de savon ? Trouver d'autres choses rondes et circulaires (lune mais pas toujours, bille, soleil, balle de tennis, orange, CD...) et les décrire.

Matériel : feuille de papier, peinture, bouchons de liège, gobelets en carton et doigts.

Peindre la feuille d'une couleur. Quand elle est sèche, tremper le gobelet du côté le plus large dans de la peinture d'une autre couleur, l'appliquer à plusieurs endroits. Tremper ensuite les bouchons de liège dans une autre couleur et les appliquer autant de fois que souhaité pour recouvrir la feuille rectangulaire comme la toile de Suzanne Duchamp. Enfin tremper les doigts dans la peinture pour faire des petits points comme dans la peinture à points aborigène Les cercles seront ainsi de taille différente, parfois pleins, parfois vides et accompagnés de petits points. On peut même ajouter son nom en lettres bâton dans le sens qu'on veut !

° Proposition de lecture : « Deux ronds identiques ? »

<https://www.grandpalais.fr/fr/article/deux-ronds-identiques>

EN MOUVEMENT !

L'encadrant peut reprendre la description du niveau 1.

Des disques (ronds plats) de différentes couleurs se superposent. 3 ballons s'envolent, la tour Eiffel est à l'envers, le ciel est en bas et des mots dansent. Ce tableau donne le tournis !

Une sorte de flèche descend en diagonale vers le bas à droite et fait penser à l'aiguille d'une horloge.

Manifestement, Suzanne Duchamp cherche à donner du mouvement dans son tableau.

La forme circulaire est toute indiquée pour créer l'illusion du mouvement.

Quelques années après en 1926, son frère Marcel Duchamp, met réellement des disques en mouvement avec des inscriptions, c'est un vrai langage commun. Un petit film appelé par l'artiste « Anémic Cinéma », montre des « rotores », c'est-à-dire des disques avec des phrases ou des spirales, qu'il fait tourner. Il invente ainsi des tableaux qui bougent, il crée de véritables peintures en mouvement.

Visionner en classe des extraits d'Anémic Cinéma :

<https://www.youtube.com/watch?v=qj3Zgx0Jh9k> (visionné le 01/02/23)

<https://www.centrepompidou.fr/fr/ressources/oeuvre/cXbk7g5> (visionné le 01/02/23)

Avant ou après : Faire bouger la forme

Faire deviner des objets qui tournent sur eux-mêmes : un CD, un couvercle de casserole, un ballon sur le doigt, des assiettes sur des bâtons dans les spectacles de cirque (attention ! ne pas essayer à la maison, risque de casser la vaisselle).

Cet atelier propose 2 expériences.

Matériel : crayons, chaque élève dispose d'1 carré de papier canson noir 10 X 10 cm et d'une spirale imprimée à partir du modèle proposé page 15.



Planter un crayon au centre du carré de papier canson noir (placer un élastique ou du scotch en dessous pour retenir le carré de papier). Frotter le crayon entre les mains en avant et en arrière. Observer ce qui se passe : la sensation visuelle d'un cercle apparaît quand le carré tourne.



Colorier la spirale en 2 couleurs et la découper en cercle, puis planter le crayon au centre (placer un élastique ou du scotch en dessous pour retenir la spirale de papier) et actionner comme précédemment de manière à faire tourner la spirale colorée. Observer l'effet d'optique.

PEINDRE AVEC DES MOTS

Suzanne Duchamp n'a pas besoin de montrer la tour Eiffel entièrement pour qu'on la reconnaisse. Dès son inauguration en 1889, lors de l'Exposition universelle, le monument attire de nombreux visiteurs.

Trois ballons évoquent une atmosphère de fête et des mots adressent un message mystérieux aux spectateurs. Ce tableau fait penser à une affiche publicitaire mais n'en est pas une.

Au 19^e siècle, des lettres, des mots, et des textes s'introduisent dans les peintures. Ils sont en partie motivés par l'essor des affiches qui recouvrent les murs et les palissades dans les villes. Ces réclames annoncent des spectacles divers, donnent envie d'acheter des produits de consommation et de faire de beaux voyages dans des destinations touristiques.

Les lettres, sont un complément d'information qui apporte aussi une valeur esthétique. Georges Braque (1882-1963) et Pablo Picasso (1881-1973) vont plus loin dans la période cubiste, vers 1910. Ils délivrent des messages avec des mots qui imitent la typographie des journaux. Puis, ils ont l'idée de coller directement sur le tableau des objets avec des inscriptions. L'image et les mots fonctionnent ensemble comme un rébus visuel.

Références à trouver sur internet pour alimenter les propositions :

<https://www.photo.rmn.fr/archive/95-020170-2C6NU0N3BV4E.html>

<https://www.photo.rmn.fr/archive/17-617269-2C6NU0A9ZZIJ.html>

<https://www.photo.rmn.fr/archive/12-578261-2C6NU021PENB.html>

Avant ou après : Créer une affiche publicitaire

Dans la peinture de Suzanne Duchamp il y a plusieurs éléments qui se rapprochent de la publicité d'hier et d'aujourd'hui : l'usage des lettres diffusant un message, la représentation de choses facilement reconnaissables comme la tour Eiffel ou les ballons et enfin une mise en page très libre.

Créer son affiche en utilisant des images publicitaires (ou non) découpées dans des magazines ou des journaux. Les fragmenter et les coller sur un support.

Réfléchir ensuite à un slogan ou à un message inspiré par le collage réalisé. Utiliser une règle trace-lettres ou des lettres découpées dans la presse de différentes échelles.

UNE ŒUVRE DADA

La peinture de Suzanne Duchamp a été présentée à l'exposition parisienne dada, à la galerie Montaigne en 1921. Elle peut être qualifiée de mécanomorphe : mécano comme mécanique et morphe comme forme, rappelant que cette peinture appartient à une époque industrielle où les machines fascinent les contemporains et s'invitent dans l'art. Elles influencent les artistes dans la recherche de mouvement, d'action. Les disques et ballons semblent bouger !

Entre 1916 et 1924 les manifestations dada s'enchaînent avec : manifestes, revues, salons, festivals. Ces événements mélangent des présentations d'œuvres (tableaux, photos, assemblages, collages, objets manufacturés) mais aussi des spectacles (marionnettes, concerts, déclamations de mots en liberté, poésies bruitistes).

Le tableau de Suzanne Duchamp illustre cette abondance d'idées en mêlant mots à crier ou à lire tout bas, suivant la forme et la couleur des lettres, avec des formes allant des astres aux motifs géométriques (disques, flèches, lignes obliques, verticales) et industriels (construction métallique, lettres typographique).

Comment expliquer le titre : « Multiplication brisée et rétablie » ? Les 4 phrases qui semblent bouger dans l'espace comme les ballons ? s'agit-il d'une opération mathématique ? Pourquoi l'usage du temps conditionnel ? Les 4 phrases, sont comme la tour Eiffel, elles sont fragmentaires.

La date de l'œuvre 1918-1919 (le passage de la guerre à la paix) est-elle déterminante dans la compréhension ?

La composition semble hasardeuse, inversée, désordonnée...

Donner sa chance au hasard c'est sortir des normes et des règles de l'art habituelles.

Avant ou après : Résoudre l'énigme du tableau par un cadavre exquis

Départager les participants en 4 groupes.

Chacun se voit confier une phrase du tableau qui peut être tirée au hasard dans un chapeau.

Avant de débiter le jeu, les participants essayent de comprendre en groupe la signification de « leur » phrase dans le tableau.

- Les astres s'étendraient.
- Les ballons s'envoleraient.
- L'échafaudage croulerait.
- Et la glace se briserait.

Puis, à l'aide d'un livre ou d'un dictionnaire, chaque membre de chaque groupe pose son doigt au hasard sur un mot. Ils complètent le morceau de phrase de Suzanne Duchamp avec les mots trouvés en coordonnant le tout avec des mots choisis (pronoms, verbes, adjectifs, adverbes...) afin de garder la cohérence de la langue.

En associant le titre puis les 4 phrases complétées par les groupes, vous détenez un poème à la manière des surréalistes ! (mouvement qui dérive du dadaïsme et lui succède).

Exemples : 3 mots du hasard : belette, grandir, cuillère.

- Les belettes grandissent à la manière des cuillères et pourtant, les astres s'éteindraient.
- Si les belettes grandissaient à la manière des cuillères, les astres s'éteindraient.

LA PLACE DES FEMMES DANS L'ART DE L'AVANT-GARDE

Il est difficile de trouver de la documentation sur Suzanne Duchamp. Pourtant cette artiste a été reconnue et exposée, dès l'âge de 22 ans dans les galeries et expositions les plus prestigieuses de l'époque : Salon d'automne, Salon des tuileries, Galerie Paul Guillaume, expositions dada. Elle a aussi fait partie des 391 présidents de dada.

D'autres femmes ont fait partie des mouvements dada et surréaliste : Sophie Taeuber Arp, Hanna Hoch, Beatrice Wood, Emmy Henning, Valeska Gert, Clara Tice, Claude Cahun, Leonor Fini, Meret Oppenheim ...

Dans les années 20, des femmes artistes du monde de l'art, de la musique, de la mode... se sont affirmées, comme Joséphine Baker, Sonia Delaunay ou Coco Chanel. Les crises de 1939 et la Seconde Guerre mondiale les ont reléguées à nouveau aux tâches domestiques et à la sphère de la maison.

L'artiste Suzanne Duchamp est oubliée aujourd'hui, alors que ses frères : Raymond Duchamp-Villon, Jacques Villon, Marcel Duchamp et son mari Jean Joseph Crotti, ont une notoriété internationale. Très proche de son frère Marcel, (l'artiste le plus connu de la famille Duchamp) elle veille sur les fameux ready-made lorsqu'il part aux Etats-Unis (ses œuvres d'art non fabriquées mais manufacturées). Marcel Duchamp a, comme Suzanne, fait partie du mouvement dada, avant de devenir le maître de l'art conceptuel : c'est-à-dire l'art qui ne recourt plus à la fabrication mais se concentre sur l'idée intellectuelle. Il est aujourd'hui admiré dans le monde entier pour son œuvre.

Après la fin du mouvement dada en 1924, elle se met à peindre des paysages ; la période d'innovation et d'audace est terminée pour elle, l'artiste se range dans un art plus conventionnel.

De Suzanne Duchamp, il reste à Rouen son nom inscrit sur la plaque de la maison familiale (71 rue Jeanne d'Arc) ainsi que sur la pierre tombale au cimetière municipal.

Les années 2000 ont redonné une visibilité aux femmes artistes grâce à des expositions qui leur sont consacrées. Citons « Elles » (Centre Pompidou, Paris, 2009) et plus récemment « Femmes pionnières » (musée du Luxembourg, Paris, 2022).

Références à trouver sur internet pour alimenter les propositions :

<https://awarewomenartists.com/en/>

L'association Aware (Archives of Women Artists, Research and Exhibitions/ Archives des Femmes Artistes, Recherche et Expositions) créée en 2014, travaille à rendre visibles les artistes femmes oubliées. Consulter le site internet pour découvrir les artistes femmes évoquées dans ce chapitre ; Suzanne Duchamp y figure-t-elle ?

Avant ou après : Rendre un hommage artistique à cette grande dame oubliée !

En prenant exemple sur les compositions « d'Anémic cinéma » de Marcel Duchamp ou sur les calligrammes et idéogrammes du poète Guillaume Apollinaire :

Composer une œuvre à partir du nom de Suzanne Duchamp, en déployant les lettres selon la logique, la forme et les couleurs de chacun.

<https://www.youtube.com/watch?v=qj3Zgx0Jh9k> (visionné le 01/02/23)

<https://www.photo.rmn.fr/archive/05-531941-2C6NU0BHRTWN.html>

<https://www.photo.rmn.fr/archive/18-547594-2C6NU0AC1Y079.html>

Annexes et ressources

Sitographie

Ressources en ligne sur l'histoire de l'art :

- <https://www.panoramadelart.com/>
- <https://www.grandpalais.fr/fr/tags/dossier-pedagogique>
- <https://histoire-image.org/>
- <https://www.grandpalais.fr/fr/article/les-mooc-du-grand-palais>

Ressources en ligne plus spécifiques sur les œuvres de ce dossier :

- <https://www.quaibrantly.fr/fr/expositions-evenements/au-musee/expositions/>
- <https://www.louvre.fr/decouvrir#les-collections>
- <https://musee-archeologienationale.fr/>
- <http://www.duchamp-villon-crotti.com/contact/>
- <https://awarewomenartists.com/>
- <https://www.panoramadelart.com/Dada>

LES HISTOIRES D'ART DE LA RÉUNION DES MUSÉES NATIONAUX GRAND PALAIS

Depuis 2016, la Réunion des musées nationaux – Grand Palais propose au travers des Histoires d'art un éventail d'activités pour découvrir l'histoire de l'art. Les cours d'histoire de l'art et les malettes pédagogiques peuvent compléter la visite de MUSE DÉCOUVERTE.

Des cours d'histoire de l'art adaptés à tous les publics.

Ces cours durent entre 1h et 2h.
Un conférencier de la Réunion des musées nationaux vous accompagne dans la découverte de l'art à l'aide d'une riche sélection iconographique.
Programme annuel consultable sur :

- <https://www.grandpalais.fr/fr/cours-histoires-dart>

Les cours peuvent être réalisés en présentiel ou en visio conférence.

Demande à adresser à histoiresdart.info@rmngp.fr

Cours en lien avec l'oeuvre « **Multiplication Brisée et rétablie** »

À partir de 15 ans

Comment lire une peinture ?
Chefs d'oeuvre du 19^e et 20^e siècle
Créer au féminin : les aventurières de l'art (1852 - 1960)

Des malettes pédagogiques Histoires d'art à l'école

À partir de 3 ans

- L'animal dans l'art
- L'objet dans l'art

À partir de 7 ans

- Le portrait dans l'art
- Le paysage dans l'art

À partir de 12 ans

- La citoyenneté dans l'art

Ce sont des outils d'éducation artistique et culturelle à destination des écoles, centres de loisirs.
Elles proposent des outils qui mettent l'art à la portée du plus grand nombre par la découverte des œuvres et le jeu.

Présentation des malettes consultable sur :

- <https://www.grandpalais.fr/fr/les-mallettes-pedagogiques>

Toute question / demande à adresser à histoiresecole.info@rmngp.fr

Crédits photographiques et mentions de copyrights

Couverture et page 04 : Suzanne Duchamp (1889-1963), **Multiplication cassée et restaurée**, 1918-1919, France, © ADAGP, Paris 2022, Photo © Art Institute of Chicago, Dist. RMN-Grand Palais / image The Art Institute of Chicago.
| **Page 06** : **Vase à décor géométrique**, Vers -4000 -3500, Paris, musée du Louvre, Photo © RMN-Grand Palais (musée du Louvre) / Franck Raux. | **Page 06** : Peinture à points, 1990-1999, Paris, musée du quai Branly - Jacques Chirac, Photo © RMN-Grand Palais (musée du quai Branly - Jacques Chirac) / Jean-Gilles Berizzi. | **Page 06** : **Fibule circulaire** (uniquement celle de gauche), Vers 600-700, Saint-Germain-en-Laye, musée d'Archéologie nationale et Domaine national de Saint-Germain-en-Laye, Photo © RMN-Grand Palais (musée d'Archéologie nationale) / Franck Raux.
| **Page 06** : Léonard de Vinci (1452-1519), **L'homme de Vitruve**, Vers 1490, Italie, Venise, galeries de l'Académie, © Photo SCALA, Florence - Courtesy of the Ministero Beni e Att. Culturali e del Turismo, Dist. RMN-Grand Palais / image Scala
« wayang topeng », Vers 1800-1900, Photo © musée du quai Branly - Jacques Chirac, Dist. RMN-Grand Palais / Sandrine Expilly.

Auteurs : Les conférenciers de la Rmn-GP
Coordination éditoriale : Mariam Chapeau et Amélie Donnève

Mise en page : Laure Doublet
Illustrations : Cécilia Sullivan



