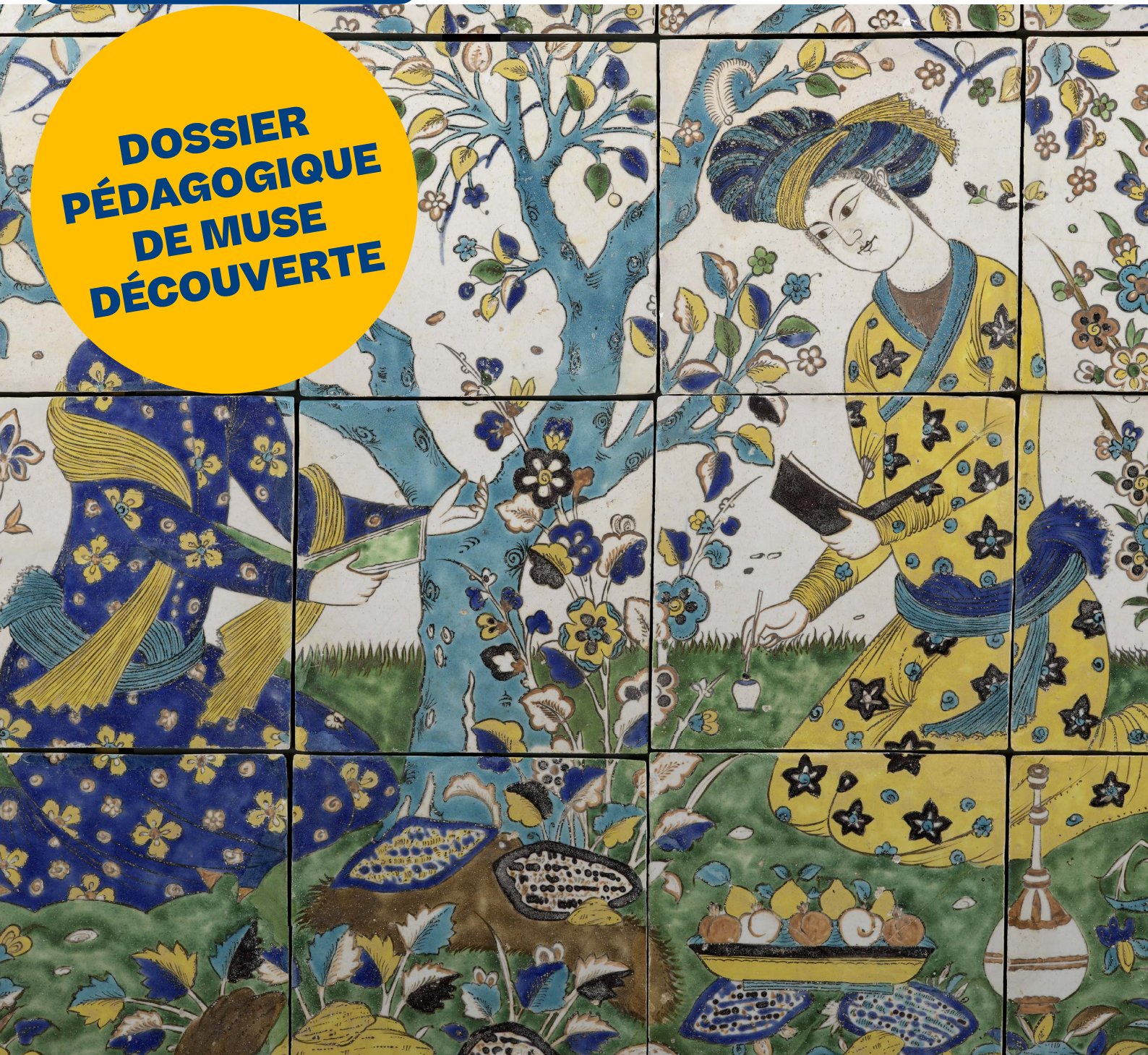




PANNEAU DE REVÊTEMENT À LA JOUTE POÉTIQUE

**DOSSIER
PÉDAGOGIQUE
DE MUSE
DÉCOUVERTE**



À destination des équipes pédagogiques
et des relais culturels et sociaux

Sommaire

03

Introduction

**MUSE DÉCOUVERTE c'est quoi ?
Pourquoi un dossier pédagogique ?
Comment utiliser le dossier pédagogique ?**

04

L'œuvre dans MUSE DÉCOUVERTE

**Reproduction de l'œuvre
Ce qu'il faut retenir
Poursuivre la découverte**

07

En savoir plus sur l'œuvre

**L'artiste
Le courant artistique
Le contexte géographique et/ou historique**

09

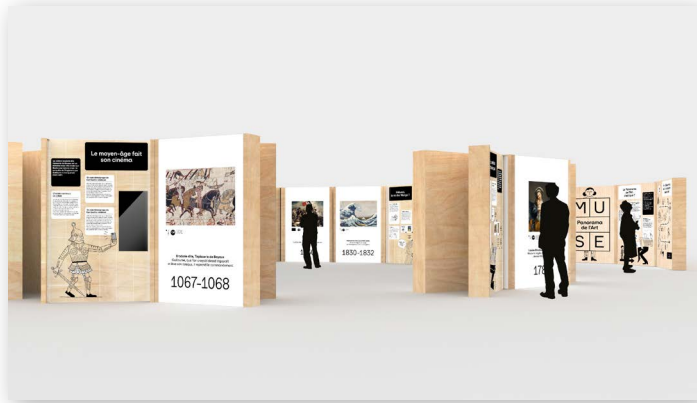
Pistes d'exploration

- **De 3 à 6 ans/Cycle 1 (Maternelle)**
UN JARDIN EXTRAORDINAIRE
 - **De 6 à 9 ans/Cycle 2 (CP-CE1-CE2)**
COULEURS DE RÊVE
 - **De 9 à 12 ans/Cycle 3 (CM1-CM2-6^e)**
UN GOÛTER DE PRINCE
 - **De 12 à 15 ans/Collège**
LA POÉSIE PERSANE
 - **De 15 à 18 ans/Lycée**
ART ET ARTISANAT
-

14

Annexes et ressources

Introduction



MUSE DÉCOUVERTE c'est quoi ?

C'est un parcours composé d'œuvres d'art issues des musées du monde entier. Ce sont des reproductions. 18 œuvres composent le parcours dont 2 œuvres locales.

Ces œuvres sont réalisées par des femmes et par des hommes. Ce sont des peintures, des sculptures, des photographies... Elles sont de toutes les époques et de tous les coins du monde.

Ce parcours est destiné aux familles, aux groupes scolaires et périscolaires et à tous ceux qui veulent découvrir l'art dans un cadre individuel et collectif.

Les œuvres exposées sont accompagnées de dispositifs ludiques et pédagogiques permettant de se familiariser à l'art en jouant et en observant.

Les visiteurs peuvent ainsi explorer le parcours en autonomie. Celui-ci peut aussi servir de support pour des activités plus approfondies.

Pourquoi un dossier pédagogique ?

MUSE DÉCOUVERTE a été pensé comme un outil pédagogique et culturel pour tous. Le dossier pédagogique est conçu pour aider les enseignants, (de la maternelle au lycée) les responsables associatifs et les animateurs à enrichir le parcours et à l'adapter aux besoins de leurs groupes. Il s'agit :

- d'un ensemble de ressources complémentaires permettant d'approfondir le parcours.
- de pistes d'exploration à aborder dans le parcours selon l'âge.
- de propositions d'activités à faire, pendant, avant ou après la visite.

Une même personne peut donc visiter le parcours plusieurs fois dans l'année ou au fil du temps en utilisant plusieurs dispositifs de découverte. La réussite d'une rencontre avec l'œuvre d'art est liée à la réceptivité de celui qui la regarde.

Être frappé, séduit, dérangé par une œuvre reste souvent un souvenir marquant. Cette réceptivité peut se préparer avant la visite et doit aussi s'entretenir après.

Comment utiliser ce dossier pédagogique ?

Chaque œuvre de MUSE DÉCOUVERTE est présentée sur un double panneau, comme un grand livre ouvert.

Vous trouverez dans ce dossier, le contenu du panneau de l'exposition : une œuvre, un titre d'accroche, un court texte d'explication, des œuvres complémentaires.

Pour chaque œuvre du parcours, une rubrique : « Pour en savoir plus sur l'œuvre » vous permet de disposer d'informations et ressources complémentaires.

Pour chaque œuvre du parcours, 5 pistes d'exploration sont proposées en fonction des âges et des niveaux scolaires. Ce sont des suggestions pour tous ceux qui accompagnent un groupe :

Ces pistes sont des boîtes à outils. Elles ont été pensées par classe d'âge / cycle scolaire mais l'accompagnateur peut aussi adapter chacune d'elle au niveau de son groupe.

Pour chaque piste vous trouverez aussi une suggestion à faire : « avant ou après » pour préparer ou compléter l'expérience.

L'œuvre dans MUSE DÉCOUVERTE



● Panneau de revêtement à la joute poétique

Date de création
Temps modernes

Lieu de création

Taille réelle
H : 1,18 ; L : 1,79 m

Matériaux Céramique
Lieu de conservation Paris, musée du Louvre

SE METTRE AU VERT POUR FAIRE DES VERS



Cette scène se déroule au 17^e siècle, en Perse (actuel Iran). C'est une terre d'Islam. Il y fait souvent très chaud. Les jardins apportent verdure et fraîcheur.

Dans les jardins, on plante des platanes, des grenadiers, et aussi des rosiers et des lilas. L'ombre, les fleurs et les fruits sont très appréciés. Les jardins sont un thème récurrent des arts de l'Islam : ils sont comme un paradis sur terre.

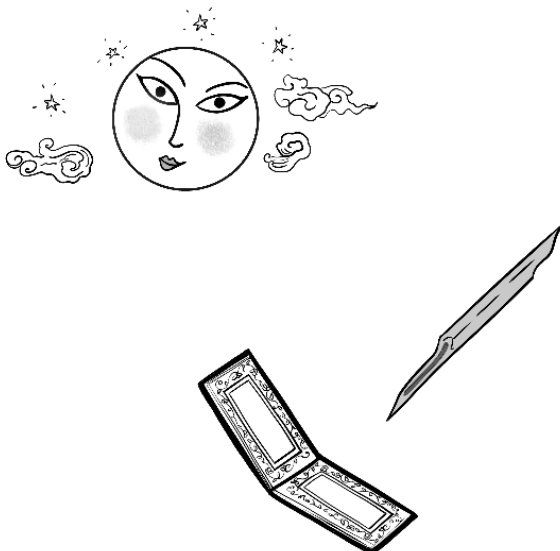
Les 2 hommes sont probablement des princes qui participent à une joute poétique : c'est un concours de poésie. La poésie fait partie de l'éducation des princes persans comme l'art de la guerre ou la chasse.

L'homme au vêtement jaune tient dans la main droite un roseau taillé, utilisé pour écrire. Il note peut-être le poème que l'autre homme récite. La poésie tient une grande place dans le monde islamique.



La poésie persane de l'époque décrit des « visages de lune » avec des yeux en amande.

L'œuvre représente justement les personnages avec des visages ronds et plats, des bouches menues aux lèvres couleur « cornaline » : c'est le nom d'une très belle pierre rouge.



CÉRAMIQUES

La céramique est un art pratiqué depuis la préhistoire, dans le monde entier.

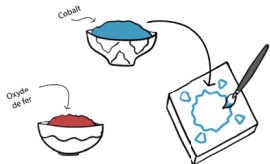
Tout objet fabriqué en terre et durci par la cuisson est une céramique.

- Tournez les pages des feuilleteurs pour comprendre la technique de fabrication du panneau et découvrir d'autres céramiques du monde..



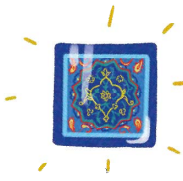
Façonner le carreau en terre cuite

« Le panneau de revêtement à la joute poétique » a été réalisé en céramique dans une technique proche de celle de la faïence.



Appliquer la couleur au pinceau en utilisant des poudres minérales.

Faire cuire à très haute température dans un four de potier pour fixer les couleurs.



En fondant, les poudres se vitrifient et le carreau devient imperméable, lisse et élégant.



Maintenant, tournez les pages suivantes.

Vous découvrirez des objets en céramiques qui ont été fabriquées dans différentes régions du monde, à différentes époques !



Égypte

- Figurine d'hippopotame
-1862/-1686
Paris, musée du Louvre



Grèce (Athènes)

- Groupe de Londres B174
Amphore, face A :
Thésée et le Minotaure
Vers -540/-530
Paris, musée du Louvre



Italie (Gubbio)

- Coupe sur pied lustrée
« Angela Bella »
Vers 1530/1549
Écouen, musée national de la Renaissance



Turquie (Iznik)

- Plat aux tiges ondulantes
Vers 1600
Écouen, musée Turquie national de la Renaissance



Chine (Jingdezhen)

- Grande jarre à décor de dragons
Vers 1522/1526
Paris, musée Guimet – musée national des Arts asiatiques



France (Limoges)

- Armand Fernandez, dit Arman (1928-2005)
● As in the sink : Comme dans l'évier
1991
Limoges, musée national Adrien Dubouché



En savoir plus sur l'œuvre



Le style du panneau évoque celui du grand peintre persan de l'époque : Rizâ-e 'Abbâsi (1565-1635). Comme dans les miniatures connues de ce peintre, les personnages ont des silhouettes très stylisées avec des corps sinueux. On retrouve les mêmes visages inspirés du physique chinois, avec les sourcils se rejoignant et de longues

mèches de cheveux noirs. De même, les énormes turbans ainsi que les larges ceintures portées sur la robe sont très similaires.



Contrairement à ce qu'on croit souvent, le Coran n'interdit pas la représentation humaine, à condition de ne pas représenter Dieu (« Allah »). Quelques textes sur la vie du prophète Muhammad (« Hadiths ») rapportent qu'il aurait parfois critiqué la représentation d'êtres vivants dans l'art. Si les bâtiments religieux portent un décor essentiellement géométrique, végétal et épigraphique, l'art figuratif a en revanche toujours existé dans le monde islamique. Les personnages y sont simplifiés, suivant l'idée que l'artiste ne doit pas rivaliser avec le pouvoir créateur de Dieu : seul Dieu a créé l'être humain. Le physique extrême-oriental des personnages du panneau peut étonner. **L'influence chinoise** est en réalité une constante dans l'art du **Proche-Orient**, dès l'Antiquité, grâce aux « **routes de la Soie** ». Les populations des pays traversés par ces routes sont

impressionnées par les produits de luxe chinois qui y transitent (soie, papier, porcelaine). La perfection semble venir de Chine, au point de considérer la physionomie chinoise comme un idéal de beauté. Par ailleurs, certains marchands chinois des routes de la soie s'arrêtent en Iran et y fondent des familles. Il en est de même avec certains envahisseurs voisins des Chinois comme les Mongols. Très tôt, la céramique chinoise stimule les potiers du Proche-Orient islamique. Ceci les amène à créer, au 8^e siècle, la technique de la « **faïence** ». Et dès le 11^e siècle, des motifs chinois sont introduits dans l'art iranien : dragon, phénix, fleurs de lotus, petits nuages effilochés ...



L'Iran est un très grand pays du Moyen-Orient, sa superficie équivaut à 3 fois celle de la France. Il est situé entre la Mer Caspienne au nord et le Golfe arabo-persique au sud, l'Irak à l'ouest et l'Afghanistan à l'est. Géographiquement, l'Iran se présente comme un plateau bordé de montagnes au nord et à l'ouest ayant un climat plutôt chaud et sec. Il est occupé par des déserts au centre et au sud, seul le nord-ouest est verdoyant. Durant l'Antiquité, l'Iran a été le cœur de l'immense **empire perse** qui s'étendait des Balkans à l'Indus.

Au 7^e siècle, il a été conquis par les armées arabes qui y ont apporté la religion musulmane. Ce panneau a été réalisé en Iran, sous les Safavides (1501-1736), une dynastie royale originaire de l'Azerbaïdjan iranien, peut-être pour orner un de leurs palais à Ispahan : le « Tchehel Soutoun ».

UN JARDIN EXTRAORDINAIRE

Ce panneau en céramique, qui ressemble aux carreaux des salles de bain, sert à décorer un mur dans un palais de Perse (Iran) d'autrefois. Il représente un jardin, un peu comme une poésie en couleur.



Il n'y a pas d'animaux dans ce jardin, même pas un papillon ! Il y a des feuilles multicolores dans les arbres.



Des sortes de pierres décorées comme des bijoux sont posées par terre. Certaines sont jaunes comme si elles étaient en or et d'autres avec des points bleus ou marron.



Les fleurs d'un même arbre sont toutes différentes !



Des nuages chinois volent dans le ciel comme de drôles de fumées.

Avant ou après : Expose ton jardin

- Les enfants peuvent apprendre cette petite comptine et observer les différences entre le jardin de la comptine et celui du panneau en céramique.

Dans ce jardin

Dans ce jardin si petit je sèmerai du persil, des radis, des salsifis, des soucis
 Dans ce jardin très très long je sèmerai des oignons, des potirons, des melons, des pois tout ronds
 Dans ce jardin toujours beau je sèmerai des poireaux, des haricots, et aussi des coquelicots

- Faire une guirlande ou un grand herbier afin de décorer la classe. La collecte est différente selon la saison : feuilles à l'automne et fleurs au printemps. Chaque élève peut peindre sa feuille d'arbre avec une des couleurs du panneau en céramique : marron, bleu foncé, bleu turquoise, vert ou jaune.

Astuce : pour exposer les végétaux, utiliser un fil et des pinces à linge.

COULEURS DE RÊVE

« Le Panneau de revêtement à la joute poétique » a été créé pour décorer le mur d'un palais loïn, sur la route de l'Asie en Perse (Iran). Il est composé de carreaux de céramique assemblés pour faire une sorte de tableau avec 4 personnages de grande taille. Les couleurs doivent être harmonieuses et le dessin, d'un trait noir simplifié, entoure les formes. Cet ornement ne s'inspire pas de la nature mais la réinvente, par exemple, les troncs d'arbre sont bleus.



Cet hippopotame égyptien en faïence bleue a son corps recouvert de plantes. L'artiste a voulu montrer que l'animal nage dans l'eau parmi les papyrus et les roseaux.



Les vêtements des poètes dans le panneau de céramique sont certainement en soie. Ce tissu raffiné est fabriqué en Chine et son commerce passe par la Perse au 17^e siècle. Leurs contours ondulent et l'intérieur en bleu et jaune est rempli de fleurs variées. Dans « le Panneau de revêtement à la Joute Poétique », quelles sont les deux couleurs principales ?

Retrouve-t-on ces couleurs dans d'autres œuvres de MUSE DÉCOUVERTE ?
(Voir « La Nuit étoilée » de Vincent Van Gogh si elle figure dans MUSE)

Avant ou après : Récolter les merveilles de la nature

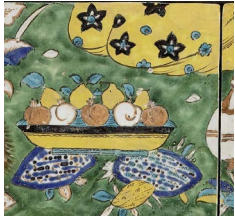
- Matériel : pinceaux, peinture, feuilles et cailloux

Demander aux enfants de cueillir ou ramasser des végétaux et des petites pierres dans un jardin. Transformer les pierres en objets d'art avec de la peinture et faire une petite exposition. Les plus grands peuvent, par exemple, peindre des fleurs sur un caillou en s'inspirant de l'hippopotame en faïence bleue.

Resource complémentaire « « Petit-Bleu et Petit-Jaune » de Leo Lionni <https://www.youtube.com/watch?v=r1Gu161VXcU> (visionné le 12/12/21).

UN GOÛTER DE PRINCE

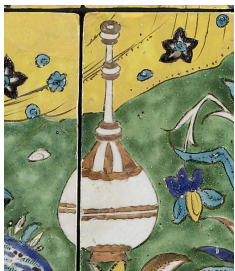
En Orient, les épices parfument les plats et les fruits exotiques poussent facilement avec le soleil : dattes, citrons... Dans le jardin printanier du panneau, les deux poètes sont installés sous les arbres, il doit faire chaud. Les serveurs leur ont préparé une collation (repas léger).



Des fruits sont disposés dans un plat : coings, grenades et peut-être pêches.



La coupe en porcelaine chinoise que tient la servante, doit contenir des gâteaux aux amandes, aux pistaches et à la fleur d'oranger.



Cette bouteille est peut-être remplie d'eau fraîche, ou plus probablement de vin. Les princes persans apprécient cette boisson !

Avant ou après : Aux fourneaux !

Comme la céramique, la pâtisserie exige souvent la maîtrise du four.

La focaccia est une spécialité gourmande italienne. Est-ce un pain ordinaire ?

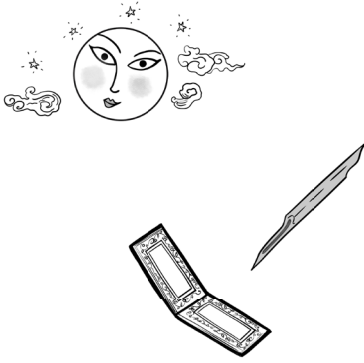
D'autres ingrédients que l'eau, la farine et le sel viennent changer son goût et donnent l'impression de voyager.

Préparer en classe ce pain avec des ingrédients méditerranéens : huile d'olive, olives, tomates... et décorer celui-ci avec un paysage à déguster, avant de le cuire.

Voir la recette en page 15.



LA POÉSIE PERSANE



C'est le printemps ! Un petit vent fait passer les nuages. L'herbe est bien verte et les arbres se couvrent de fleurs. La beauté de l'instant stimule l'inspiration. Les deux poètes ont apporté chacun une « safina », c'est-à-dire un carnet allongé de poésie, typique en Iran. Le personnage habillé de jaune s'apprête à écrire : il trempe son calame (roseau taillé pour l'écriture) dans l'encre d'un petit pot.

La poésie est un art majeur dans la culture arabo-persane. Avant même l'apparition de l'islam, les tribus bédouines d'Arabie organisent des concours de poésie. Dans le monde islamique, on aime la lecture à haute voix, et en public : poèmes, histoires, contes. La littérature persane est un patrimoine intellectuel connu dans le monde entier, comme les « Mille et une Nuits » dont l'auteur est anonyme, ou encore les œuvres de Ferdowsi, Saadi et d'Attâr.

Pourquoi ces poètes se sont-ils installés dans un jardin ? Dans les pays chauds et partiellement désertiques comme l'Iran, le jardin est un privilège et un avant-goût du paradis (mot qui provient de « paradisos », mot en vieil iranien signifiant jardin) ! Le mysticisme musulman (pensée religieuse et philosophique qui relie l'humain au divin) incite à la contemplation des beautés de la nature, offertes aux hommes par Dieu ...

Quelle est la saison évoquée ? Le printemps, (voir les fleurs sur les arbres), saison du Nouvel An iranien « Norouz », fêté autour du 21 mars. On observe une femme apportant de la nourriture, ainsi qu'un plateau de fruits (des grenades et des coings) et une bouteille, posés au sol. Le renouveau de la nature est considéré par la religion musulmane comme un miracle et le symbole de la résurrection (renaissance) des morts au paradis ...

Avant ou après : « La Conférence des oiseaux » d'Attâr

Étudier avec les participants le passage récité en Farsi (langue persane) dans MUSE.

Première Manifestation de Simôrgh.

Le Simôrgh est un oiseau mythique préislamique (avant l'Islam) qui chez Attâr, dans « la Conférence des oiseaux » devient le symbole de la quête de l'absolu, du savoir.

L'ouvrage écrit au 12^e siècle, raconte l'histoire d'un voyage d'oiseaux vers leur roi, le Simorgh. Ils sont guidés par une huppe.

Il ne s'agit pas d'un voyage réel, mais d'un voyage vers soi-même.

Ce passage est un moment essentiel, le roi apparaît sous la forme d'une plume.

La première manifestation de Sîmorgh
 Advint, chose étonnante, en Chine et dans la nuit
 En plein pays de Chine, elle laissa choir une plume
 Et c'est le monde entier qui fut bouleversé
 Chacun conçut en lui une image de la plume
 Et sur elle bâtit un monde et un chemin
 En chine cette plume est toujours exposée
 D'où l'ordre de chercher la science jusqu'en Chine
 Si l'image de sa plume n'était manifestée

Il n'y aurait pas au monde ce tumulte incessant
 Tout ce qui est, est la trace de sa splendeur
 Tout n'est que le reflet de l'image de sa plume
 Comme sa description n'a ni début ni fin
 À quoi sert de parler ? Il ne faudrait rien dire
 Et quiconque parmi vous est homme de la Voie
 Qu'il prenne le chemin, qu'il vienne et qu'il avance
 Attâr, « la Conférence des oiseaux »

- De 15 à 18 ans/Lycée

ART ET ARTISANAT

Pour rappel, à l'Antiquité la notion d' « art » telle que nous la comprenons aujourd'hui n'existe pas : les Grecs parlent de « Technè » et les Romains d' « ars », ce mot signifie savoir-faire, art de faire...il mêle à vrai dire les deux notions d'art et d'artisanat. La frontière entre les deux est parfois difficile à cerner.

Un objet usuel peut-il être une œuvre d'art ?

Quelle différence entre un artiste et un artisan ?

Maîtriser les oxydes métalliques et la cuisson est-il un art ? La notion d'artisanat est-elle moins valorisante que celle d'art ?

Ce panneau de carreaux décorés, provient d'un palais d'Ispahan, c'est un chef d'œuvre de l'art iranien. Il est apprécié pour sa beauté et sa technique.

Des objets luxueux y sont représentés : une bouteille piriforme (en forme de poire) sur l'herbe et un bol couvert, tenu par une servante. Cet objet rappelle par sa couleur la porcelaine chinoise que collectionnent les souverains de la dynastie safavide (1501-1722).

La porcelaine est une céramique qui se caractérise par la blancheur et la finesse de sa pâte. C'est le kaolin, une argile primaire de couleur blanche, qui lui donne sa blancheur et sa translucidité. (Longtemps sa composante est restée secrète !)

C'est une autre technique que l'on observe pour « Le Panneau de revêtement à la joute poétique ». Les carreaux ressemblent à de la faïence et sont faits d'une céramique composée de peu d'argile et de beaucoup de silice (sable ou quartz broyé).

Les arts et les savoirs circulent entre les différentes cultures : arabe, persane et turque. Ainsi, Les vases d'Iznik produits en Turquie sont façonnés avec cette même pâte.

Observer toutes les céramiques proposées sur le feuillettoire : elles ont des formes et des décors variés. Toutes nécessitent une grande technique et un talent artistique.



L'artiste Armand, choisit de réaliser une œuvre d'art non utilitaire mais faisant justement allusion à l'utilité habituelle de la céramique !

Le titre, « As in the Sink ». (Comme dans l'évier) évoque avec humour la banalité du quotidien.

Avant ou après : Cherchez l'artiste d'aujourd'hui !

Les participant définissent sous forme de débat ou par écrit ce qu'est un artiste aujourd'hui en mêlant toutes les disciplines artistiques possibles : cinéma, musique, bande-dessinée, peinture, littérature... chacun choisit son artiste et argumente son choix devant les autres.

Annexes et ressources

Sitographie

Ressources en ligne sur l'histoire de l'art :

- <https://www.panoramadelart.com/>
- <https://www.grandpalais.fr/fr/tags/dossier-pedagogique>
- <https://histoire-image.org/>
- <https://www.grandpalais.fr/fr/article/les-mooc-du-grand-palais>

Ressources en ligne plus spécifiques sur les œuvres de ce dossier :

- <https://panoramadelart.com/analyse/panneau-de-revetement-la-joute-poetique> <https://collections.louvre.fr/>
- <https://musee-rennaissance.fr/collections>
- <https://www.musee-adriendubouche.fr/>
- <https://www.sevrescitereceramique.fr/>
- <https://www.guimet.fr/>

LES HISTOIRES D'ART DE LA RÉUNION DES MUSÉES NATIONAUX GRAND PALAIS

Depuis 2016, la Réunion des musées nationaux – Grand Palais propose au travers des Histoires d'art un éventail d'activités pour découvrir l'histoire de l'art. Les cours d'histoire de l'art et les malettes pédagogiques peuvent compléter la visite de MUSE DÉCOUVERTE.

Des cours d'histoire de l'art adaptés à tous les publics.

Ces cours durent entre 1h et 2h.
Un conférencier de la Réunion des musées nationaux vous accompagne dans la découverte de l'art à l'aide d'une riche sélection iconographique.
Programme annuel consultable sur :

- <https://www.grandpalais.fr/fr/cours-histoires-dart>

Les cours peuvent être réalisés en présentiel ou en visio conférence.

Demande à adresser à histoiresdart.info@rmngp.fr

Cours en lien avec l'œuvre « Panneau de revêtement à la joute poétique »

À partir de 15 ans

- Les arts en terre d'Islam. L'art peut-il être figuratif ?

Des malettes pédagogiques Histoires d'art à l'école

À partir de 3 ans

- L'animal dans l'art
- L'objet dans l'art

À partir de 7 ans

- Le portrait dans l'art
- Le paysage dans l'art

À partir de 12 ans

- La citoyenneté dans l'art

Ce sont des outils d'éducation artistique et culturelle à destination des écoles, centres de loisirs.

Elles proposent des outils qui mettent l'art à la portée du plus grand nombre par la découverte des œuvres et le jeu.

Présentation des malettes consultable sur :

- <https://www.grandpalais.fr/fr/les-mallettes-pedagogiques>

Toute question / demande à adresser à histoiresecole.info@rmngp.fr

RECETTE DE LA FOCACCIA-PAYSAGE :

Ingrédients pour la pâte :

- 250 grammes de farine
- une cuiller à café de sel
- 12 grammes de levure fraîche de boulanger
- 15 centilitres d'eau
- du thym, du romarin et de la sarriette
- 5 centilitres d'huile d'olive

Ingrédients pour le paysage :

- tomates cerise
- Oignon rouge
- Olives noires et vertes
- branche de romarin

Émietter la levure fraîche dans un peu d'eau tiède prise sur les 15 centilitres. Laisser reposer 10 minutes.

Ajouter le reste d'eau et 4 centilitres d'huile d'olive.

Dans le bol d'un robot pétrisseur, verser ce mélange et couvrir avec la farine et le sel fin. Pétrir 15 minutes, faire reposer 5 minutes, pétrir à nouveau 15 minutes.

Couvrir la boule de pâte obtenue d'un film et mettre au réfrigérateur pour une nuit (12 heures environ). La pâte va gonfler et ne perdra rien de son moelleux à la cuisson. Le lendemain, sortir la pâte du frigo, l'aplatir au rouleau à pâtisserie pour retirer l'air qui s'est accumulé pendant la nuit au frais. Aplatir de façon à obtenir un rectangle de 2 cm d'épaisseur.

Faites un décor de paysage avec des fleurs en tomates, des plantes avec des olives, un grand soleil en ronds d'oignons rouge...

Laisser gonfler encore 2 heures à l'abri des courants d'air.

Préchauffer le four à 180°C.

Quand il est chaud, faire des "trous" avec les doigts sur le dessus de la focaccia et verser dans ces trous le reste d'huile d'olive.

Enfourner pour 20 minutes environ.

C'est joli et gourmand !

Crédits photographiques et mentions de copyrights

Couverture et page 04 : Panneau de revêtement à la joute poétique, Vers 1600-1700, Iran, Photo © Musée du Louvre, Dist. RMN-Grand Palais / Raphaël Chipault. | **Page 06** : Figurine d'hippopotame, -1862 / -1686, Paris, musée du Louvre, Photo © Musée du Louvre, Dist. RMN-Grand Palais / Christian Décamps. | **Page 07** : Groupe de Londres B174, Amphore, face A : Thésée et le Minotaure, Vers -540 / -530, Paris, musée du Louvre, Photo © RMN-Grand Palais (musée du Louvre) / Tony Querrec. | **Page 07** : Coupe sur pied lustrée «Angela Bella», Vers 1530/1540, Ecouen, musée national de la Renaissance, Photo © RMN-Grand Palais (musée de la Renaissance, château d'Ecouen) / Gérard Blot. | **Page 07** : Plat aux tiges ondulantes, Vers 1600, Ecouen, musée national de la Renaissance, Photo © RMN-Grand Palais (musée de la Renaissance, château d'Ecouen) / René-Gabriel Ojeda. | **Page 07** : Grande jarre à décor de dragons, Vers 1522/1526, Paris, musée Guimet - musée national des Arts asiatiques, Photo © RMN-Grand Palais (MNAAG, Paris) / Thierry Ollivier. | **Page 07** : Armand Fernandez, dit Arman (1928-2005), As in the sink : Comme dans l'évier, 1991, Limoges, musée national Adrien Dubouché, © ADAGP, Paris, 2022, Photo © RMN-Grand Palais (Limoges, musée national Adrien Dubouché) / Jean-Gilles Berizzi.

Auteurs : Les conférenciers de la Rmn-GP
Coordination éditoriale : Mariam Chapeau et Amélie Donnève

Mise en page : Laure Doublet
Illustrations : Cécilia Sullivan

