



PICASSO À DAKAR

1972 - 2022

EXPOSITION AU
MUSÉE DES CIVILISATIONS NOIRES
1^{er} AVRIL - 30 JUIN

KIT POUR ATELIERS CRÉATIFS
à faire en classe

« MASQUES »

POUR QUI ?

Activité *CRÉER UN MASQUE* : À partir du cycle 2
Durée : 15 min + 45 min

Activité *HISTOIRES DE MASQUES* : À partir du cycle 3
Durée : 15 min + 45 min

OBJECTIFS PÉDAGOGIQUES

- Observer et créer
- Comprendre l'objet masque
- Appréhender la notion de patrimoine immatériel

MOTS CLÉS Masque, composition, formes, matériaux, immatériel.

RESSOURCES

> Dossier pédagogique *Atelier au cœur des masques* par le musée du quai Branly - Jacques Chirac

https://www.quaibrantly.fr/fileadmin/user_upload/1-Edito/6-Footer/3-Si-vous-etes/2-Enseignant-animateurs/Atelier_Au_coeur_des_masques_-_dossier_pedagogique.pdf

> Vidéo « Comprendre les masques africains » par le muséum d'histoire naturelle du Havre

<https://www.youtube.com/watch?v=HfzZ2RVKmfE>

ŒUVRES SUPPORT

Masque anthropo-zoomorphe, avant 1963, peuple Kran, Côte d'Ivoire
Masque facial, entre 1900 et 1950, peuple Igbo ada, Nigéria

POUR COMMENCER

Le masque occupe une place majeure dans de nombreuses cultures. En Afrique, il revêt surtout **2 dimensions** :

- **religieuse**, pour établir un lien entre le monde des vivants et celui des esprits, de l'invisible.
- **sociale**, en tant que gardien des institutions, pour éloigner les menaces.

L'objet est fait pour **être porté et évoluer spatialement**. Il s'accompagne **d'éléments matériels** comme un costume, des offrandes et **immatériels** comme les musiques, les danses.

Souvent, les masques impressionnent par leur dimension, la variété de leurs formes et composition. Leur conservation et préparation, est généralement assurée par des sociétés initiatiques, ce qui renforce leur mystère. Ils sont associés à des rituels funéraires, agraires ou initiatiques : hommage aux ancêtres, cérémonies agricoles, de passages à l'âge adulte, de transmission d'épisodes mythologiques, etc.

Au début du 20^e siècle, un important marché s'organise autour de ces objets en Occident. Or, ils circulent le plus souvent coupés de leurs accessoires et de leur contexte d'usage. Ils sont regardés pour leur beauté plastique. Cela nie **l'approche animiste** qui préside à la conception de ces œuvres : elles **se définissent avant tout par leur fonction et non leur esthétique**.



Masque anthropo-zoomorphe, avant 1963, peuple Kran, Côte d'Ivoire, bois, musée du quai Branly - Jacques Chirac, Paris

© musée du quai Branly - Jacques Chirac, Dist. RMN-Grand Palais / Claude Germain



Masque facial, entre 1900 et 1950, peuple Igbo ada, Nigéria, bois, pigments, musée du quai Branly - Jacques Chirac, Paris

© musée du quai Branly - Jacques Chirac, Dist. RMN-Grand Palais / Claude Germain



Masque anthropo-zoomorphe fa-zegbe, avant 1938, peuple Dan, Côte d'Ivoire, bois, fourrure, métal, laiton, textile, matières organiques, pigments, musée du quai Branly - Jacques Chirac, Paris

© musée du quai Branly - Jacques Chirac, Dist. RMN-Grand Palais / Claude Germain



Masque-heaume zoomorphe janus, avant 1962, peuple Baoulé, Côte d'Ivoire, bois, pigments, musée du quai Branly - Jacques Chirac, Paris

© RMN-Grand Palais (Musée du Quai Branly-Jacques Chirac) / Pauline Guyon

INFORMATIONS ŒUVRES SUPPORT



Masque anthropo-zoomorphe, avant 1963, peuple Kran, Côte d'Ivoire, bois, musée du quai Branly - Jacques Chirac, Paris

© musée du quai Branly - Jacques Chirac, Dist. RMN-Grand Palais / Claude Germain

Particulièrement cubiste, le traitement des différentes parties du visage de **ce masque facial figurant le chimpanzé**, bouche ouverte, illustre l'unité et la variété des formes plastiques du masque chez les peuples de l'ouest ivoirien situés à la frontière libérienne, Kran, Dan, Wè, Grebo. Fauteur de troubles et agent de divertissement, le masque-chimpanzé invité au village provoque les rires par son comportement et ses mimiques. Physiquement proche de l'homme tout en relevant de la sphère des esprits de la forêt, il entretient formellement l'ambiguïté et seuls ses yeux triangulaires et rapprochés permettent de l'identifier.



Masque facial, entre 1900 et 1950, peuple Igbo ada, Nigéria, bois, pigments, musée du quai Branly - Jacques Chirac, Paris

© musée du quai Branly - Jacques Chirac, Dist. RMN-Grand Palais / Claude Germain

Un des nombreux **masques d'initiation** masculine du sous-groupe des **Ada** chez les **Igbo** prend **l'aspect d'un oiseau** dont le bec crochu rejoint la pointe du front, produisant un évidement virtuose et inspiré. Rehaussé de jaune, de rouge et de blanc sur la « planche » ajourée qui surmonte la tête de l'oiseau, il sortait pour accompagner les réjouissances, danses et défilés, qui clôturaient les rites de passage de l'enfance à l'âge adulte au sein d'une classe d'âge dans les communautés de cette région.

INFORMATIONS ŒUVRES SUPPORT



Masque anthropo-zoomorphe fa-zegbe, avant 1938, peuple Dan, Côte d'Ivoire, bois, fourrure, métal, laiton, textile, matières organiques, pigments, musée du quai Branly - Jacques Chirac, Paris

© musée du quai Branly - Jacques Chirac, Dist. RMN-Grand Palais / Claude Germain

Propriété de lignages fondateurs d'un village dont il assure la prééminence, le *fa-zegbe* est un masque d'aspect agressif qui mêle subtilement des références anthropo-zoomorphes. **Ses yeux protubérants mi-clos, sa bouche ouverte garnie de dents en métal où se détache sa langue de feutrine rouge évoquent un visage humain.** Les **crocs rabattus** en partie basse ornés de clous de tapissier issus du commerce avec l'Occident, et les appliqués en **peau tachetée** évoquant **la panthère**, renvoient cependant à des références sauvages. La mixité des références rappelle la plasticité des forces naturelles qui ne sont pas fixées et empruntent des voies variées pour se matérialiser.



Masque-heaume zoomorphe janus, avant 1962, peuple Baoulé, Côte d'Ivoire, bois, pigments, musée du quai Branly - Jacques Chirac, Paris

© RMN-Grand Palais (Musée du Quai Branly-Jacques Chirac) / Pauline Guyon

Le grand masque-heaume janus *bonu amwin* **exhibe les dents et la férocité** du crocodile, mais **son visage vu de haut comporte des yeux et un nez humain.** Cette forme syncrétique illustre l'équilibre de la relation entre nature et culture dans la pensée baoulé. Le motif des têtes opposées affirme la multiplicité directionnelle de sa capacité d'agir, mais aussi sa faculté de percevoir le passé et l'avenir. Redoutable et imprévisible, il exprime sa dangerosité par sa chorégraphie incontrôlée.

ACTIVITÉ CRÉER UN MASQUE

- Découvrir la variété des formes et matériaux des masques
- Appréhender le concept de zoomorphisme
- Comprendre la mythologie présente derrière l'objet

Matériel pour chaque élève :

1 feuille de papier A3 épais minimum 160gr

Matériel pour la classe :

Des photocopies des œuvres support p. 3 à 6

Des photocopies des "Fiches animaux" p. 8 à 13

Des crayons à papier

Des feutres ou crayons de couleur

Des colles

Du matériel varié : carton, coton, ruban, ficelle, papiers...

Étape 1 : OBSERVATION - 15 min

Expliciter la notion de zoomorphisme : la représentation sous forme animale

Distribuer les reproductions des œuvres support p. 3 à 6.

- Parler de l'objet {masque} et de son utilisation.
- Faire observer les couleurs, les formes, les matériaux.
- Demander aux élèves de trouver quels animaux ont inspiré les masques œuvres supports. Retrouver ces réponses dans les « Informations œuvres support » p. 7 et 8.

Exemples d'animaux fréquents dans l'iconographie des masques selon les régions : serpent, antilope, oiseau, éléphant, buffle, panthère, bélier, crocodile, tortue, lézard, caméléon, araignée, poisson-chat.

Étape 2 : CRÉATION - 45 min

Ancrer les observations précédentes en composant son propre masque

Répartir le matériel.

- Proposer aux élèves de choisir un animal d'inspiration parmi la sélection : serpent, antilope, éléphant, oiseau, crocodile, panthère.
- Dessiner le masque sur la feuille de papier A3.
- Les élèves peuvent :
 - choisir une forme variée en s'inspirant des œuvres supports : masque facial, masque heaume, masque janus, masque planche...
 - reproduire des formes observées dans les « Fiches animaux » : cornes, plumage, écailles, dentition...
 - ajouter des couleurs
 - ajouter du relief avec des matériaux variés

« Un bestiaire allégorique

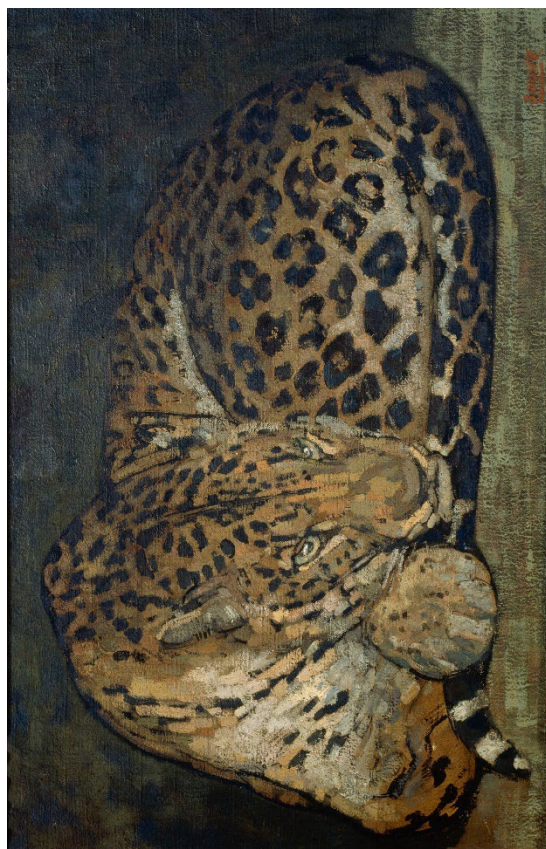
Dans les mythologies comme dans les représentations artistiques, certains animaux jouent un rôle prépondérant. Selon de nombreux mythes, Dieu aurait créé les animaux avant les humains et c'est eux (« les animaux primordiaux de la création ») qui, à l'apparition du premier homme sur la terre lui auraient enseigné les règles de la vie. Intimement liés à l'histoire d'une famille ou d'un clan, certains d'entre eux sont révéérés et protégés, ou bien, rencontrés dans la brousse, ils peuvent renfermer l'esprit d'un aïeul ou encore d'un individu victime de sorcellerie.

Le sens accordé au motif animalier dépend largement de son interprétation par la société qui l'a créé et plus particulièrement du mythe qui lui est associé. On ne peut donc opérer une traduction automatique. Inversement, une même thématique peut s'incarner dans des représentations plastiques totalement différentes. »

Étienne Féau, Pascal Mongne, Roger Boulay, *Arts d'Afrique, des Amériques et d'Océanie*, Paris, Larousse, 2012



Plat à décor de lièvre, chien, antilope et petit oiseau, vers 1960, musée national de la Renaissance, Ecouen
 © RMN-Grand Palais (musée de la Renaissance, château d'Ecouen) / René-Gabriel Ojeda



Paul Jouve, Panthère au repos, 1920, La Piscine, musée d'Art et d'Industrie André Diligent, Roubaix
 © Musée La Piscine (Roubaix), Dist. RMN-Grand Palais / Arnaud Loubray



Fiches animaux



Étude pour bracelet en forme de serpent, vers 1830, Victoria and Albert Museum, Londres, Royaume-Uni
 © Victoria and Albert Museum, Londres, Dist. RMN-Grand Palais / image Victoria and Albert Museum



Paul Jouve, *Éléphant*, 20^e siècle, La Piscine, musée d'Art et d'Industrie André Diligent, Roubaix
© Musée La Piscine (Roubaix), Dist. RMN-Grand Palais / Arnaud Loubry



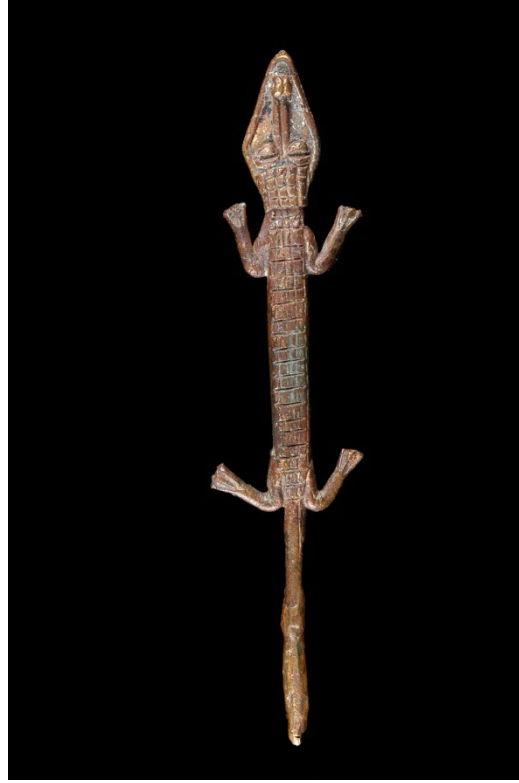
Carlo Bugatti, *Antilope*, 19^e siècle, musée Bonnat-Helleu, Bayonne
© RMN-Grand Palais / René-Gabriel Ojeda



Figurine cobra divin dressé, 664 à 332 av. J.-C., musée du Louvre, Paris
© Musée du Louvre, Dist. RMN-Grand Palais / Georges Poncet



François Pompon, *Panthère*,
après 1925, musée d'Orsay,
Paris
© RMN-Grand Palais (musée
d'Orsay) / Hervé Lewandowski

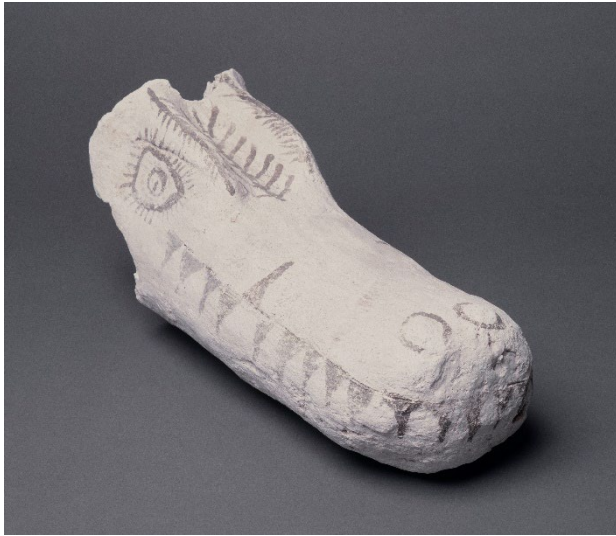


Figurine zoomorphe : *Iguane*
ou *crocodile femelle*, Mali,
non daté, musée du quai
Branly - Jacques Chirac, Paris
© musée du quai Branly -
Jacques Chirac, Dist. RMN-
Grand Palais / image musée
du quai Branly - Jacques
Chirac



Vase en forme d'*oiseau*,
vers 3300 av. J. - C.,
musée du Louvre, Paris
© RMN-Grand Palais
(musée du Louvre) /
Sylvie Chan-Liat





Tête de crocodile, Antiquité, musée d'Archéologie méditerranéenne, Marseille
© Ville de Marseille, Dist. RMN-Grand Palais / Jean Bernard



Masque d'Antilope, Côte d'Ivoire, non daté, British Museum, Londres, Royaume-Uni
© The British Museum, Londres, Dist. RMN-Grand Palais / The Trustees of the British Museum



Oiseau, 19^e siècle, châteaux de Malmaison et Bois-Préau, Rueil-Malmaison.
© RMN-Grand Palais (musée des châteaux de Malmaison et de Bois-Préau) / Gérard Blot



Tyra Lundgren, *Oiseau*, vers 1930,
Manufacture et musée nationaux,
Sèvres
© RMN-Grand Palais (Sèvres -
Manufacture et musée nationaux) /
Michèle Bellot
© ADAGP, Paris, 2022



Place des Corporations
(Ostie) : détail du
pavement : éléphant,
2e siècle, Fratelli
Alinari, Florence, Italie
© Archives Alinari,
Florence, Dist. RMN-
Grand Palais / Fratelli
Alinari

Fiches animaux



Jacques Nam, *Panthère
marchant*, 1914, Centre
Pompidou - Musée
national d'art moderne -
Centre de création
industrielle, Paris
© Centre Pompidou,
MNAM-CCI, Dist. RMN-
Grand Palais / Philippe
Migeat





Zun en forme d'éléphant,
vers 1000 av. J.-C., musée
Guimet - musée national
des Arts asiatiques, Paris
© RMN-Grand Palais
(MNAAG, Paris) / Thierry
Ollivier



Aniedi Okon Akpan,
Sculpture zoomorphe:
crocodile, Nigéria, 20^e
siècle, musée du quai
Branly - Jacques Chirac,
Paris.
© musée du quai Branly -
Jacques Chirac, Dist. RMN-
Grand Palais / Léo
Delafontaine



Charles Lebrun, Serpent, 17^e siècle, musée
du Louvre, Paris
© RMN-Grand Palais (musée du Louvre) /
Michel Urtado



ACTIVITÉ *HISTOIRES DE MASQUES*

- Développer la créativité et l'imagination
- Appréhender la notion de patrimoine immatériel

Matériel pour chaque élève :

1 feuille de papier A4

1 crayon à papier

Des feutres ou crayons de couleurs

Étape 1 : OBSERVATION - 15 min

Comprendre le contexte d'usage des masques.

Distribuer les reproductions des œuvres support p. 3 à 6.

- Parler de l'objet masque et de son utilisation.
- Faire observer la diversité des couleurs, des formes, des matériaux.
- Demander aux élèves de s'interroger sur les trous visibles au dos des masques, ce qui pouvait s'y trouver.
- Conclure en illustrant le contexte d'usage avec la « Fiche Illustration » p.19.

Étape 2 : CRÉATION - 45 min

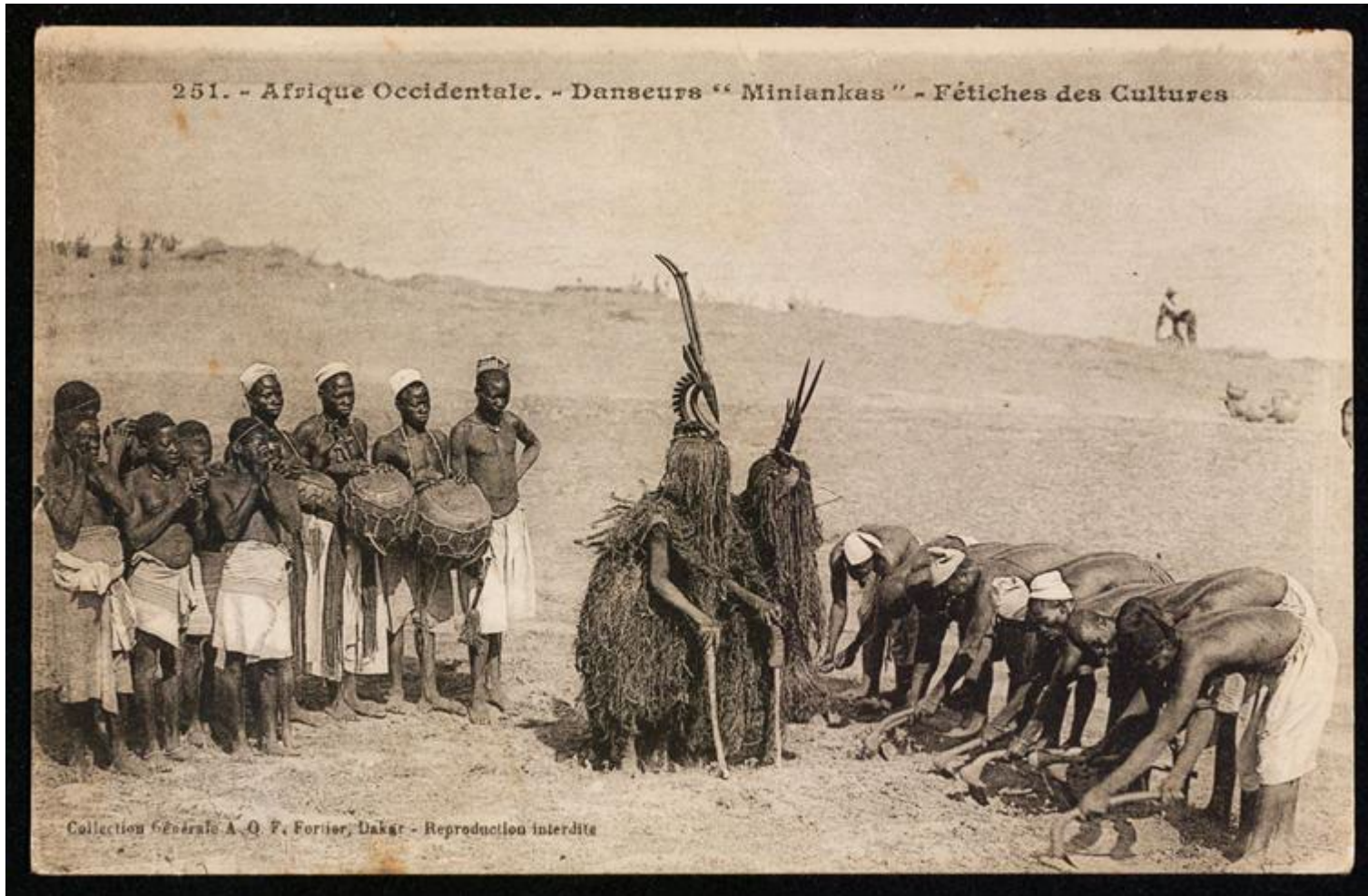
Contextualiser l'objet et maîtriser la notion d'immatériel

Distribuer le matériel. Les élèves écrivent leur scénario et peuvent le compléter par des dessins.

- Demander de concevoir un masque en pensant à :
 - quelle forme
 - quelle manière de le porter : sur le visages, la tête, les épaules...
 - quel support : bois, métal, ivoire, os...
 - quels accessoires : vanneries, plumes, tissus, raphia ou autres végétaux

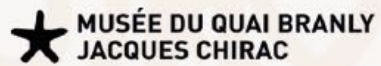
Ils peuvent utiliser l'objet précédemment conçu dans l'atelier *Créer son masque*.

- Demander de concevoir un contexte en pensant à :
 - un costume que revêt le porteur du masque
 - un lieu
 - une occasion
 - un mouvement, une danse
 - de la musique, des chants, une ambiance sonore
- Inviter les élèves à sortir des exemples traditionnels. L'objectif est de leur faire **assimiler la fonction du masque et tout le contexte matériel et immatériel qui l'entoure.**
- Organiser un temps de restitution où chacun peut présenter son rituel.



Edmond Fortier, *Danseurs "Miniankas" - Fétiches des cultures*, 1900-1910, photographie, musée du quai Branly - Jacques Chirac, Paris

© musée du quai Branly - Jacques Chirac, Dist. RMN-Grand Palais / image musée du quai Branly - Jacques Chirac



Support pédagogique conçu par



Réunion
des musées
nationaux
Grand Palais