

JANVIER - MAI 2023

ÉDITION 1



HISTOIRES D'ART DES PETITS



## L'ANIMAL DANS L'ART

les animaux de la forêt | les animaux mal-aimés | les animaux en danger





## HISTOIRES D'ART DES PETITS

« **Rendre l'art accessible à tous** » est l'un des objectifs centraux de la Réunion des musées nationaux-Grand Palais. Pour cela, elle met en place des actions et outils qui s'inscrivent dans cette volonté : conférences d'histoire de l'art, visites-conférences, ateliers, malettes pédagogiques et projets territoriaux adaptés à tous types de publics, sur tout le territoire.

Rassemblés sous forme de programmes nommés **Histoires d'art**, ils composent une galaxie de projets :

- **Histoires d'art**, des conférences proposant une approche inédite de l'art, décomplexée et conviviale.
- **Histoires d'art Ensemble**, à l'intention de personnes en situation de handicap ou souffrant d'une maladie.
- **Histoires d'art Solidarité**, en faveur de jeunes adultes récemment arrivés sur le territoire français, en situation de précarité.
- **Histoires d'art aux Petits Soins**, pour de jeunes adultes présentant des troubles du spectre autistique.
- **Histoires d'art dans les Micro-Folies**, une programmation inclusive autour du musée numérique.
- **Histoires d'art à Gonesse** et à **Saint-Denis**, pour les habitants des Quartiers Prioritaires de la politique de la Ville.
- 6 malettes pédagogiques constituent **Histoires d'art à l'École**.

Les malettes accompagnent et contribuent à l'éducation artistique et culturelle en proposant des outils qui mettent l'art à la portée du plus grand nombre.

Conçues par la Rmn-GP, elles sont adaptées à un contexte scolaire, périscolaire, associatif ou médical et traversent **6 grands thèmes** de l'histoire de l'art : le portrait, l'objet, le paysage, l'animal, la citoyenneté et le sport !

Cette année 2023 voit naître le programme **Histoires d'art des Petits** destiné aux plus jeunes, de 2 à 7 ans. Il s'inscrit dans la volonté de la Réunion des musées nationaux-Grand Palais de :

- Rendre l'art plus accessible en expérimentant de nouvelles formes de découverte de l'art pour les plus petits ;
- Éveiller la curiosité et développer la connaissance et la pratique artistique ;
- Permettre aux enfants d'aller à la rencontre des œuvres et des artistes par le biais de sorties culturelles et d'ateliers.

Ce programme de médiation se base sur la malette L'ANIMAL DANS L'ART et propose un parcours d'expérimentation en 4 temps autour de l'art et de la création artistique. Réalisée entre janvier et mai, cette 1<sup>ère</sup> édition s'est déroulée à Paris au profit de plus de **190 enfants**.

Retrouvez dans ce livret l'ensemble des expériences et créations qui ont permis à chaque enfant de vivre son histoire d'art !

SOMMAIRE



6 INTRODUCTION

|  |   |
|--|---|
| Histoires d'art des Petits   | 6 |
| <i>L'animal dans l'art</i>   |   |
| Quelques mots sur la mallette  | 7 |
| Édition 1  | 7 |
| <i>Les animaux de la forêt, les animaux mal-aimés et les animaux en danger</i> |   |
| Les équipes du projet  | 8 |

10 LE PROJET  
HISTOIRES D'ART DES PETITS

|                             |    |
|-----------------------------|----|
| Les animaux de la forêt     | 10 |
| Les animaux mal-aimés       | 22 |
| Les animaux en danger       | 34 |
| L'exposition de restitution | 46 |
| Les outils de médiation     | 50 |

52 CONCLUSION

|                          |    |
|--------------------------|----|
| L'édition en synthèse    | 52 |
| Les enfants participants | 54 |

55 REMERCIEMENTS

|                                 |    |
|---------------------------------|----|
| Le mécène : la Fondation Ardian | 56 |
| Les contributeurs du projet     | 58 |

60 LÉGENDES & CRÉDITS 60

# HISTOIRES D'ART DES PETITS

## L'ANIMAL DANS L'ART

Cette offre de médiation se base sur la mallette pédagogique L'ANIMAL DANS L'ART. Elle permet aux enfants et aux différents adultes qui les accompagnent de découvrir ce thème grâce à un **parcours** pensé en **4 étapes d'expérimentation**. Ces 4 temps se réalisent selon un ordre raisonné, dans une temporalité pouvant varier d'1 semaine à 3 mois selon les groupes.



### ÉTAPE 1

Autour des jeux de la mallette pédagogique, l'enfant se familiarise avec le thème de l'animal de façon ludique.



### ÉTAPE 2

Avec la venue d'une conférencière de la Rmn-GP, il bénéficie d'une médiation imaginée pour le projet : il en découvre un peu plus sur les animaux et se prépare pour la sortie.



### ÉTAPE 3

Il part au musée à la rencontre d'œuvres d'art qui racontent de nouvelles histoires sur les liens entre l'animal, l'artiste et l'histoire de l'art.



### ÉTAPE 4

Enfin, un artiste propose un atelier de création artistique lié au thème. Pensé comme une conclusion créative, ce temps réanime toutes les expériences précédentes !

## QUELQUES MOTS SUR LA MALLETTE

Un outil pour découvrir et apprendre par le jeu

Articulées autour de multiples **activités**, les différentes mallettes pédagogiques développent des formes d'apprentissage innovantes pour **sensibiliser à l'art**. En mettant le **regard** et le **jeu** au cœur des activités, elles donnent l'habitude **d'observer des images** à partir de reproductions de grande qualité issues de l'agence photographique de la Rmn-GP.

Avec cette mallette, les participants **explorent** le monde, l'animal et son environnement.

**L'ANIMAL DANS L'ART** permet de jouer, créer et même lire avec les **200 œuvres** présentées en **54 activités**, réparties en **10 ateliers thématiques**.



Plus de **190 enfants** de la **crèche Télégraphe**, des écoles **primaires Télégraphe et Pelleport** ainsi que des **centres de loisirs** de ces écoles situées dans le 20<sup>ème</sup> arrondissement de Paris ont participé au projet.

Un groupe du **centre de loisirs** de l'école **maternelle Présentation**, en partenariat avec le **Centre de Ressources Petite Enfance Piver** situé dans le 12<sup>ème</sup> arrondissement de Paris a également participé à cette 1<sup>ère</sup> édition.



## ÉDITION 1

les animaux de la forêt,  
les animaux mal-aimés et  
les animaux en danger

À chaque édition, on explore plus attentivement **certaines ateliers thématiques** de la mallette. Pour cette 1<sup>ère</sup>, **10 groupes** se sont réunis autour :

**DES ANIMAUX  
DE LA FORÊT**



**DES ANIMAUX  
MAL-AIMÉS**



**DES ANIMAUX  
EN DANGER**



Ainsi, **4 groupes** ont réalisé le parcours sur le thème des *animaux de la forêt*, **3 groupes** sur celui des *animaux mal-aimés* et **3 groupes** sur les *animaux en danger*.

En fin de projet, une **exposition** ainsi qu'une **vidéo** de restitution permettent à chacun de **partager** son expérience et de **découvrir** celle des autres !



# LES ÉQUIPES DU PROJET



**PATRICIA CLÉMENT**

Conférencière, Patricia met son expérience professionnelle de comédienne et ses compétences universitaires d'historienne de l'art au service de visites guidées ou de conférences en ligne. Son énergie communicative et son enthousiasme rendent les œuvres d'art qu'elle commente accessibles et accueillantes. Il s'agit pour elle de transmettre des clés de lecture en sollicitant l'émotion et la sensibilité de ceux qu'elle accompagne.



**RAPHAËLLE FRÉMONT**

Diplômée de l'École du Louvre et de l'Université Paris IV, Raphaëlle est conférencière à la Rmn-GP et plasticienne. Passionnée par l'archéologie, notamment égyptienne, elle a élargi ses compétences à l'histoire de l'art, la recherche et à la médiation orale, tout en continuant à dessiner, peindre et surtout sculpter. Elle aime partager avec les publics et propose des ateliers de dessin dans les expositions et les projets hors-les-murs du Grand Palais.



**DIANE MARNIER**

Conférencière pour la Rmn-GP depuis 2009, Diane travaille notamment au musée national du Moyen-âge de Cluny et sur les expositions de la Rmn-GP. Elle est diplômée en archéologie à l'Université Paris IV et en médiation à l'École du Louvre. Également auteure de 2 livres jeunesse, elle aime raconter des histoires dans les musées, pour tous les publics, pour tous les curieux du monde... Elle réalise régulièrement des médiations pour les publics en situation de handicap.



**MATHILDE DELANNE**

Chargée de projets culturels à la Rmn-GP, elle pilote le programme Histoires d'art des Petits. En contact permanent avec les équipes du projet, ainsi que les différents acteurs bénéficiaires ou partenaires, elle est présente à chaque étape du programme et s'assure de son bon déroulement, avec sensibilité et bienveillance. Enza, Lalie et Chloé, en stage à la Rmn-GP, l'ont accompagnées dans ce projet.



**HÉLÈNE BARRIER**

Hélène est plasticienne autodidacte. Après une formation en design textile, elle construit des œuvres polymorphes, en résonance avec son environnement. Fortement inspirées par les architectures animales et les paysages, elle travaille sur des formes comme des modules qui se créent et s'installent *in situ*, se répètent, s'agrandissent ou changent d'échelle, pour envisager autant de perspectives que possible. Elle complète souvent ces structures par du dessin et, depuis peu, avec de la céramique. Ses œuvres, liées à la nature, se glissent dans les espaces sans jamais s'y imposer.



**VALERIA DAFARRA**

Comédienne, actrice et chanteuse depuis 20 ans, Valeria Dafarra est titulaire d'un master en histoire du théâtre et du spectacle (Paris VIII). Metteuse en scène, enseignante de théâtre et de techniques vocales, elle a également cofondé plusieurs compagnies, entre Turin et Paris. En quête de métissage linguistique, ses créations se situent au croisement de diverses formes artistiques : théâtre, performance, concert, danse, marionnettes, vidéo. Des collaborations et des compagnonnages artistiques se tissent parallèlement à ses créations plus personnelles : l'univers des tout petits est apparu comme une évidence.

## LES ARTISTES



**MARIKA BELLE**

Marika Belle est une artiste pluridisciplinaire diplômée de l'École Nationale Supérieure des Beaux-Arts de Paris. Son travail plastique mêle photographies, textes, vidéos et archives. Il interroge les mécanismes permettant de voir, de croire, de lire, de transmettre et d'exposer l'image. À travers des opérations de captation, d'appropriation et d'écriture, l'artiste cherche à questionner, de la manière la plus sincère possible, nos rapports aux images, à l'indicible et aux représentations. Marika travaille également auprès du jeune public dans différents espaces culturels (Centre Pompidou, Ville de Paris ...).



## LES ANIMAUX DE LA FORÊT



**Cerfs, loups, piverts, grenouilles, ours, serpents... Qui sont les animaux qui habitent nos forêts et comment les représenter sur des œuvres d'art ? Ce thème, issu de la mallette pédagogique, permet d'explorer sous de multiples**

**formes des animaux très présents dans les comptines et histoires pour les enfants. Au sein de ce parcours, ils ont découvert plusieurs forêts enchantées et rencontré leurs habitants jusqu'à se transformer eux-mêmes en animal !**

### AVEC LA PARTICIPATION DE :



**PATRICIA CLÉMENT**

Conférencière à la Rmn-GP  
et comédienne



Un groupe de crèche accompagné par  
Mélissa, Emmanuelle et Élodie

**CRÈCHE TÉLÉGRAPHE**



**VALERIA DAFARRA**

Comédienne et chanteuse

La classe de petite section d'Ana  
La classe de moyenne section de Celame

**ÉCOLE MATERNELLE  
TÉLÉGRAPHE**

Un groupe de centre de loisirs accompagné  
par Joëlle, Gladys, Cathy et Arthur

**ÉCOLE MATERNELLE  
PRÉSENTATION ET  
TROIS-BORNES**

En partenariat avec le **CRPE Piver** avec  
Françoise, Nawell et Christophe



## MALLETTE

En utilisant les ateliers de la mallette comme point de départ, les enfants découvrent, de manière active et ludique, le thème des animaux de la forêt au prisme de l'histoire de l'art.

On joue avec les œuvres ! Sculpture, peinture, dessin : le vocabulaire animalier se mélange à celui de l'art pour une introduction de parcours réussie.



Pour les enfants de la crèche, les ateliers sont repensés afin de s'adapter aux besoins des plus petits. Un petit jeu de motricité est mis en place : on choisit ses animaux imprimés issus de la mallette et on les place sur une surface façon forêt.





## MÉDIATION

### À CHACUN SON NID

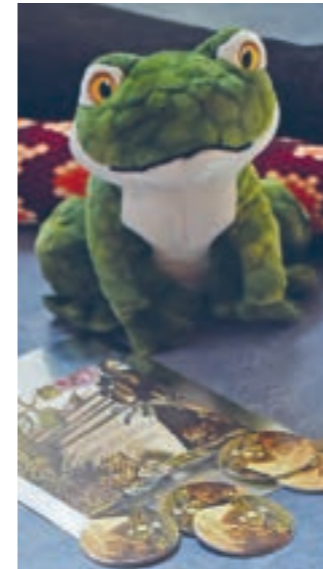
Accompagnés par Patricia Clément, les enfants découvrent une forêt enchantée, installée dans leurs locaux : on y trouve différents arbres peints et de mystérieuses boîtes marrons...

Ces boîtes sont des maquettes, c'est-à-dire qu'elles reproduisent en miniature quelque chose de plus grand. Elles représentent les espaces dans lesquels se nichent les animaux des bois : tanière, grotte, marre...

Avec une lampe de poche, ils regardent dedans puis passent leur main à l'intérieur...

Quelles sensations ressentent-ils ?

Est-ce que c'est dur ? Creux ? Froid ? Humide ? Cette balade sensorielle est ponctuée de sons et de chants. Elle a pour objectif de permettre aux enfants de replacer l'ours, le cerf, la grenouille, le loup, le serpent et le pivert dans leur nid ! Peluches, vignettes ou cartes de la mallette sont les habitants de cette forêt magique.







Anonyme, *Louve et ses petits*, 17<sup>ème</sup> siècle, Italie, Musée de la Chasse et de la Nature, Paris



## SORTIE

Après avoir observé toutes ces reproductions d'œuvres d'art, il est temps d'aller à leur rencontre... Comment ce thème de l'animal est-il exposé dans les musées ?

Nous choisissons d'aller au musée de la Chasse et de la Nature. Installé dans un ancien hôtel particulier du 18<sup>ème</sup> siècle, ce musée a la particularité de présenter des spécimens naturalisés aux côtés d'œuvres d'art et d'éléments d'interprétation. Il permet d'appréhender – en plein Paris – l'animal dans son environnement.

Patricia accompagne les groupes dans une déambulation contée où les animaux de musée prennent vie. Les œuvres se racontent avec ses mots mais aussi avec ceux des enfants, qui ne manquent pas d'inspiration dans ce lieu propice.



Giuseppe Penone, *Respirer l'Ombre (Respirare l'ombra)*, 1999-2001, oeuvre en 3 dimensions, Musée National d'Art Moderne - Centre Georges Pompidou, Paris, France © Adagp, Paris, 2023

Avec Patricia, les enfants observent cette peinture représentant la légende de Saint Hubert, patron des forestiers. L'histoire raconte qu'au milieu du 6<sup>ème</sup> siècle, lors d'une partie de chasse un vendredi saint, celui-ci rencontra un cerf dans la forêt, au-dessus duquel il vit apparaître une lumière divine... Marqué par cette rencontre, Hubert quitta le monde de la chasse et devint évêque.

Charles de Condamy, *La vision de Saint Hubert*, 1896, huile sur toile, Musée de la Chasse et de la Nature, Paris



Carsten Höller, *Giant Triple Mushroom*, 2010, acier, polystyrène, résine, peinture et PVC, Musée National d'art Moderne - Centre Georges Pompidou, Paris © Adagp, Paris, 2023

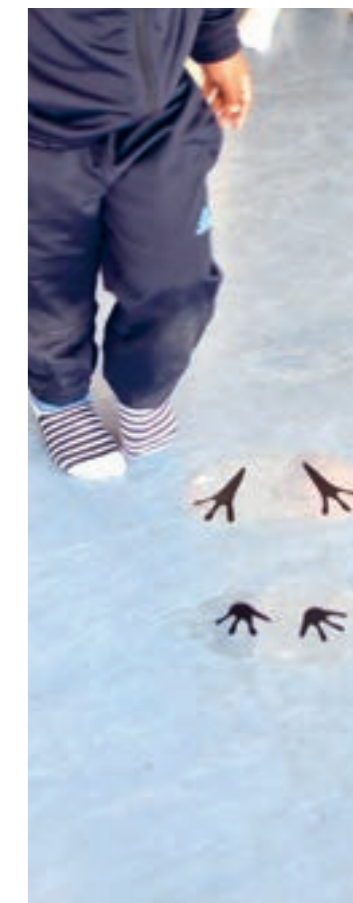
La classe de moyenne section de maternelle est allée au Centre Pompidou. On y a découvert plusieurs artistes contemporains inspirés par la nature. Les enfants furent invités à imaginer les animaux de la forêt qui pourraient vivre dans les œuvres, comme *Respirer l'Ombre* de Giuseppe Penone (né en 1947).



## ATELIER

Après avoir observé tous ces animaux de la forêt et la manière dont les artistes les représentent en peinture, en sculpture ou encore en dessin, les enfants réalisent un atelier de théâtre avec Valeria Dafarra : comment se transformer en animal par le corps et la voix ?

Pensé comme un spectacle-atelier participatif, les enfants miment et se mettent dans la peau du cerf, du loup ou de la grenouille afin d'aider Lola, une petite fille interprétée par Valeria, à retrouver sa châtaigne perdue dans la forêt...







## LES ANIMAUX MAL-AIMÉS

**Araignées, serpents, loups, chauves-souris, rats... Comment les artistes représentent-ils ces animaux et dans quel(s) but(s) ? Le thème des animaux mal-aimés, qui fait partie de l'histoire de l'art, permet d'interroger les préjugés**

**et les idées reçues sur certains animaux. Au sein de ce parcours, les enfants se sont affranchis de certaines peurs, ont découvert les super-pouvoirs de ces animaux puis s'en sont inspirés lors d'un atelier sur la chauve-souris !**

### AVEC LA PARTICIPATION DE :



**DIANE MARNIER**  
Conférencière à la Rmn-GP



Les classes de grande section de  
Sophie et Jessica

**ÉCOLE MATERNELLE  
TÉLÉGRAPHE**



**HÉLÈNE BARRIER**  
Artiste plasticienne  
pluridisciplinaire

La classe de CP de Solène  
La classe de CE1-CE2 de Magali

**ÉCOLE ÉLÉMENTAIRE  
PELLEPORT**



## MALLETTE

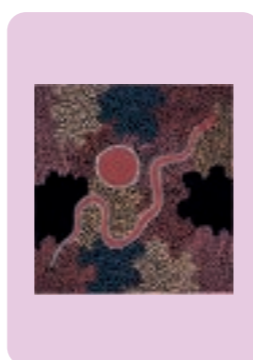
En observant les animaux représentés sur les cartes-images de la mallette, les enfants comprennent vite leurs points communs : ils font peur, ils piquent, ils mordent et ils sont mal-aimés. Ils font pourtant partie de nos environnements et bien sûr, les artistes s'y intéressent.

Les professeures accompagnent ces temps de jeux : elles découvrent et participent aux ateliers avec les groupes. Ce sont aussi des moments d'échanges avec les enfants sur leurs goûts et leurs idées.

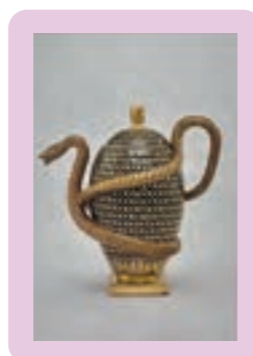
Avec le jeu « un animal, deux œuvres », les enfants doivent retrouver 2 représentations du même animal sur 2 cartes-images différentes. Cela leur permet d'observer des créations de natures et d'origines très différentes, comme cette toile acrylique aborigène de Kevin Wirri, *Rêve de serpent* et cette *Théière œuf et serpent* en porcelaine de Sèvres.



Kevin Wirri, *Rêve du Serpent*, 20<sup>ème</sup> siècle, Acrylique sur toile, Musée du Quai Branly - Jacques Chirac, Paris, France © Adagp, Paris, 2023



Anonyme, *Théière œuf et serpent*, 19<sup>ème</sup> siècle, Porcelaine, Cité de la Céramique, Sèvres, France



Sophie et Jessica, les professeures de grande section de maternelle, ont conçu un document à compléter pendant la séance mallette. À l'intérieur, les enfants écrivent le nom de l'animal qui leur fait le plus peur puis le dessinent.



## MÉDIATION

Pour la médiation sur site,  
Diane imagine une rencontre en 2 temps.

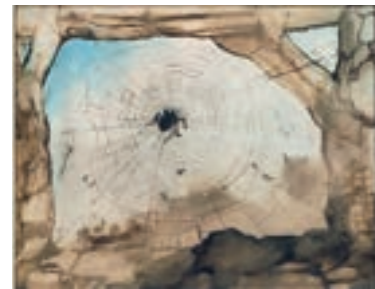
### 1. LUMIÈRE SUR NOS PEURS !

Derrière une porte, une salle est plongée dans la pénombre. Aux murs sont accrochées des reproductions d'œuvres d'art, sur lesquelles se trouvent araignée, chauve-souris, loup et serpent.

Armés de lampes de poche, les enfants sont invités à rentrer dans la salle pour les retrouver : une véritable chasse aux œuvres peu ordinaire !

Cette mini-visite se poursuit par des échanges.

« L'artiste qui a produit cette œuvre voulait-il nous faire **peur** ou montrer la **beauté** de cet animal ? » demande Diane à l'assemblée.



Dans notre petit musée, on trouve cette aquarelle peinte par Victor Hugo en 1871, *Vianden à travers une toile d'araignée*. Diane nous raconte que le choix de l'aquarelle, cette peinture très fluide et très douce, montre bien que le peintre aimait beaucoup cet animal.



Les enfants observent et peuvent aussi toucher une vraie mue de serpent, aux côtés de la célèbre toile d'Henri Rousseau (1844-1910), *La Charmeuse de serpents*.



### 2. DES ANIMAUX, DES ŒUVRES, DES TEXTURES !

Pour le second temps, les enfants participent à une expérience sensorielle.

Ils ont à disposition un paquet de cartes-images de la mallette ainsi que des petits sacs à l'intérieur desquels se trouvent des matières : fausse fourrure, objet en terre ou en métal, plume, coton...

Répartis en groupes de 5, chacun avec un animal totem en peluche différent, ils explorent l'intérieur des sacs avec leurs mains.

La question qui leur est posée est la suivante : à quelle(s) image(s) te font penser ce que tu viens de toucher ?

Aucune mauvaise réponse n'est possible puisqu'elle est liée à un ressenti.

La séance permet d'évoquer les sensations que peuvent transmettre les œuvres d'art.

C'est aussi l'occasion de verbaliser ses choix.





## SORTIE

La suite du parcours se déroule au musée de la Chasse et de la Nature, lieu déjà décrit en page 16.

En lien avec la médiation précédente, les enfants disposent d'un premier temps libre dans lequel ils doivent retrouver différentes représentations d'animaux selon leur matière, à l'aide d'un petit livret : il faut trouver un loup fait en pierre et un autre en tissu, ou encore une chouette en peinture.

Ce moment permet aux enfants de découvrir les œuvres par eux-mêmes et les incite à observer tout ce qui se trouve autour d'eux.



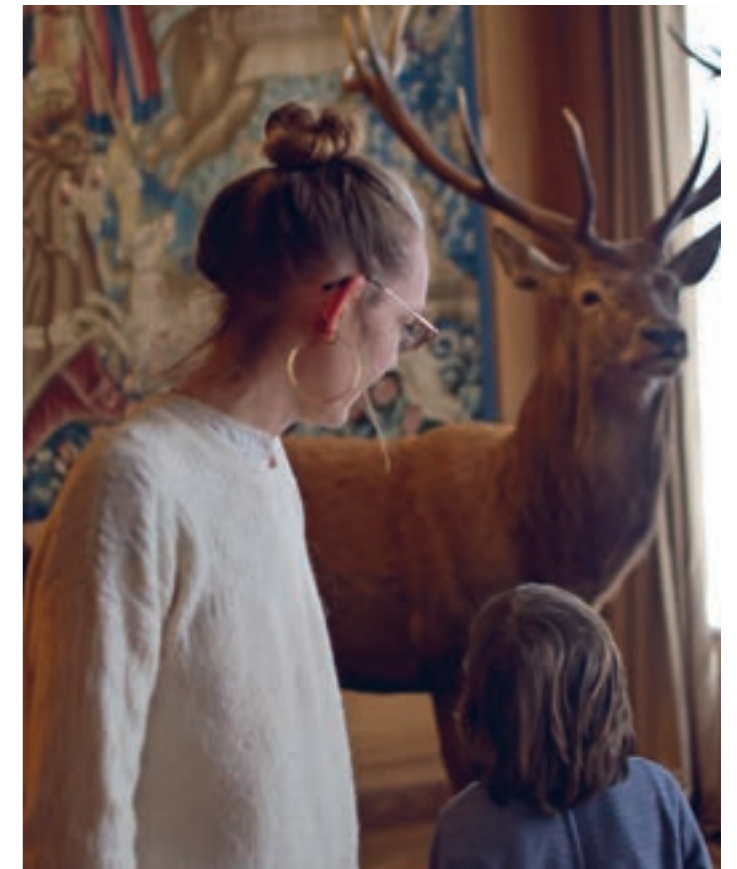
Dans un second temps, Diane crée un conte à partir des animaux présents dans le musée. Pour ritualiser le début et la fin de l'histoire, on symbolise le livre avec ses mains, qui s'ouvrent et se referment.

Les enfants partent à la rencontre des animaux, qui, tour à tour, racontent comment les Hommes les représentent sur les œuvres d'art, et se lamentent un peu des préjugés négatifs dont ils souffrent. Au fur et à mesure que l'on déambule, on déconstruit certaines idées reçues et on découvre de nouvelles histoires sur les grands mythes animaliers.

La morale du conte inventé par Diane est simple : apprenons à connaître avant de juger ce qui nous entoure...



Julien Salaud, *Faisanglier (détail)*, 2015, taxidermie - plumes de Faisan, Musée de la Chasse et de la Nature, Paris, France © Adagp, Paris, 2023



Le musée de la Chasse et de la Nature possède une riche collection de tapisseries animalières, ce qui permet à Diane d'évoquer cet art. Ces œuvres en tissu, fabriquées par la main humaine, étaient très répandues dans les belles demeures dès le 14<sup>ème</sup> siècle. Sur ces larges pans tissés étaient souvent représentés de grandes scènes historiques, des passages religieux ainsi que des mythes et des légendes. Les tapisseries permettaient de diffuser des connaissances sans passer par l'écriture.

Anonyme, *Chasse au loup*, 17<sup>ème</sup> siècle, tapisserie, Manufacture de la Marche, Musée de la Chasse et de la Nature, Paris



## ATELIER

Après avoir observé tous ces animaux mal-aimés et la manière dont les artistes les représentent en peinture, en sculpture ou encore en tapisserie, les enfants réalisent un atelier artistique avec Hélène Barrier.

En prenant le temps d'observer attentivement la chauve-souris, ses textures et ses particularités, les enfants sont invités à expérimenter divers supports et techniques afin d'interpréter plastiquement cet animal fascinant.

Les poils, griffes, membranes de la chauve-souris prennent vie sous de multiples formes pour constituer plusieurs nuées.



Anne-Marie Schneider, *Sans Titre*, 1997, aquarelle, Musée national d'art Moderne - Centre Pompidou, Paris, France © Adagp, Paris, 2023

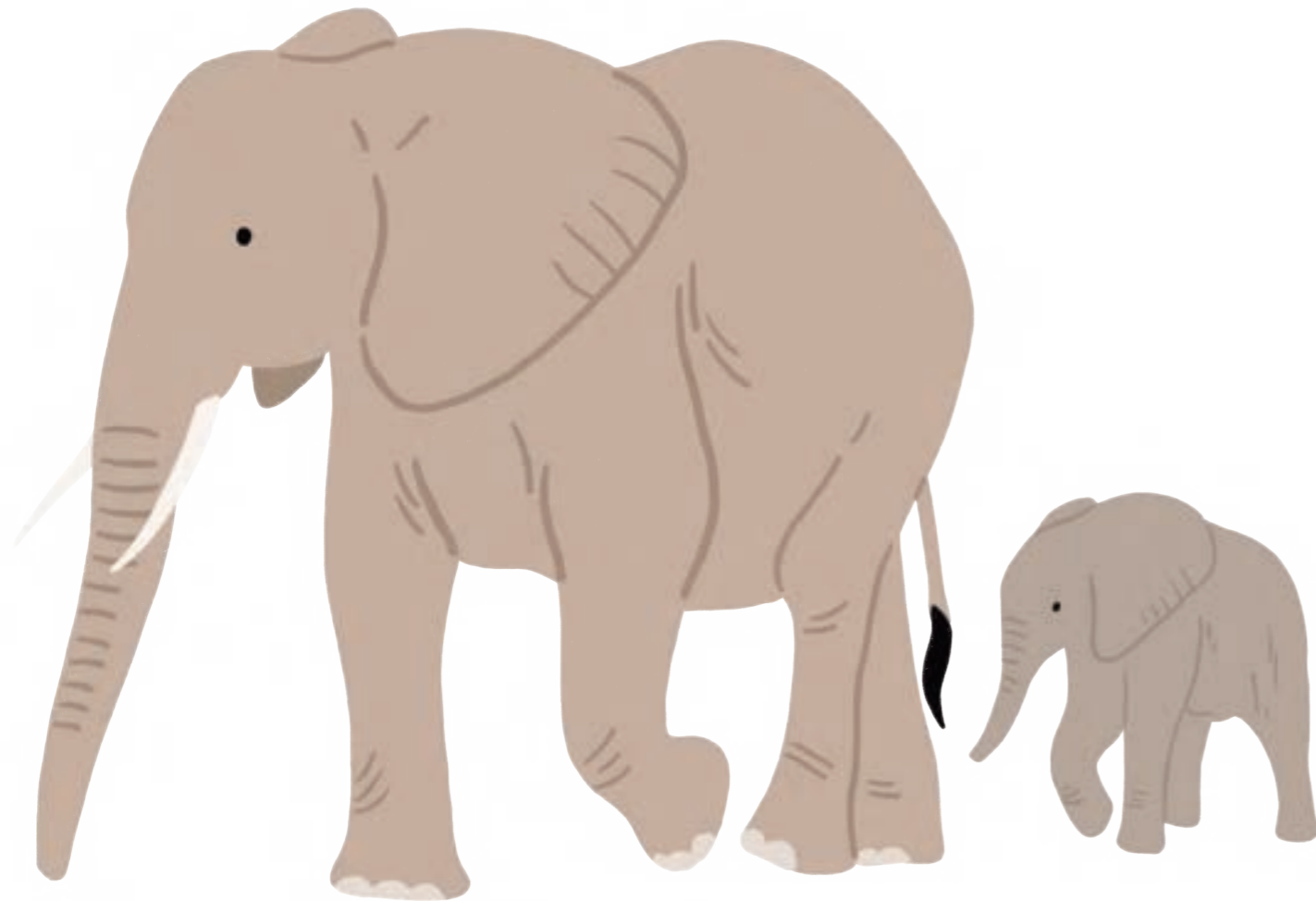
Germaine Richier, *Sans Titre*, 1950, pointe feutre sur papier, Musée national d'art Moderne - Centre Pompidou, Paris, France © Adagp, Paris, 2023







Jennifer Davis, Bat (Chauve-souris), 2011, peinture et crayon graphite © Adagp, Paris, 2023



## LES ANIMAUX EN DANGER

Éléphants, coraux, chimpanzés, baleines, pingouins... Comment les animaux menacés sont-ils représentés dans les œuvres d'art ? Ce thème, présent dans la mallette pédagogique, met en lumière la fragilité du monde animal et des lieux dans lesquels ils vivent.

Au sein de ce parcours, les enfants ont observé, à l'aide de leurs 5 sens, les environnements des animaux en danger et leurs pouvoirs d'adaptation aux changements climatiques. En position d'artiste, ils ont cherché à leur constituer des lieux paisibles où vivre.

### AVEC LA PARTICIPATION DE :



#### **RAPHAËLLE FRÉMONT**

Conférencière à la Rmn-GP et sculptrice



Deux groupes de centre de loisirs accompagnés par Elsa, Alice, Thomas et Hamideh

#### **ÉCOLE MATERNELLE TÉLÉGRAPHE**



#### **MARIKA BELLE**

Artiste pluridisciplinaire et médiatrice culturelle

Un groupe de centre de loisirs accompagné par Patricia

#### **ÉCOLE ÉLÉMENTAIRE PELLEPORT**



## MALLETTE

Même les plus grands animaux peuvent être menacés. Afin de nous alerter sur leur fragilité, les artistes représentent les animaux en danger sous de multiples formes et avec des techniques très différentes.

Les enfants ont pu identifier ces animaux lors de l'atelier mallette et s'approprier ce thème par le jeu mais aussi par la création.



Avec Elsa, animatrice lecture, les enfants vivent pleinement la thématique des animaux en danger. Grâce au livret de conte présent dans la mallette, *Le gardien de la forêt*, présenté sous la forme d'un kamishibai (théâtre de papier) illustré par des œuvres d'art, ils découvrent le polatouche, un courageux écureuil volant qui veut protéger ses amis de la jungle. Après avoir écouté la lecture de cette histoire, les enfants l'ont réinterprétée en théâtre !





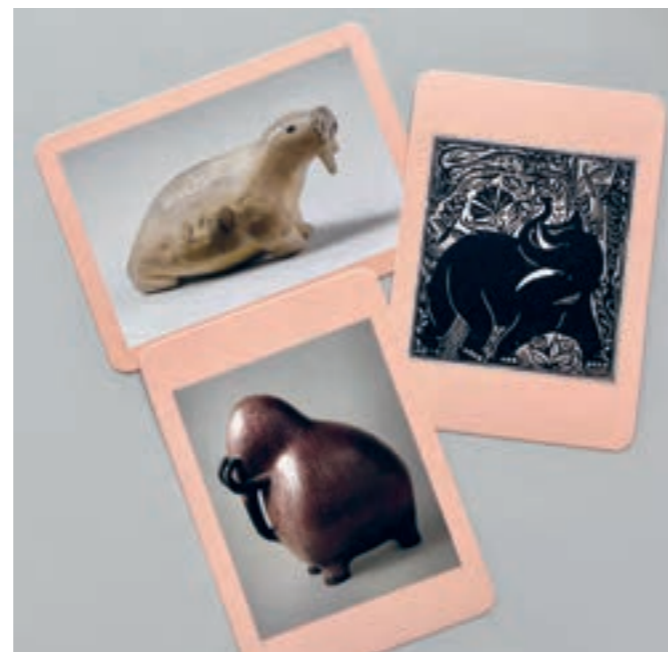
## MÉDIATION

### VOYAGE AUX 4 COINS DU MONDE

De l'ère glaciaire à aujourd'hui, de la forêt jusqu'à l'océan en passant par la jungle, Raphaëlle propose aux enfants un voyage culturel aux 4 coins du monde.

Elle est accompagnée par Fara, son rat blanc, toujours perché sur son épaule. Cet animal évolue sur la planète Terre depuis plus de 40 millions d'années, il sait de quoi il parle lorsque l'on évoque l'adaptation animale !

En utilisant comme support principal les œuvres d'art des cartes-images de la mallette, les enfants découvrent avec Raphaëlle et Fara comment les animaux s'adaptent à leur environnement et pourquoi il est si important de les protéger ensemble.



Des liens sont faits avec l'histoire de l'art et des espèces animales, comme cette sculpture de François Raty (1928-1982) *Mammoth*, la xylographie de Raoul Dufy (1877-1953) *L'Éléphant* et cette figurine de morse anonyme réalisée en ivoire.



On sent, on goûte, on touche, on écoute et on regarde : ce sont bien tous les sens qui sont convoqués lors de ce temps de médiation.



## SORTIE



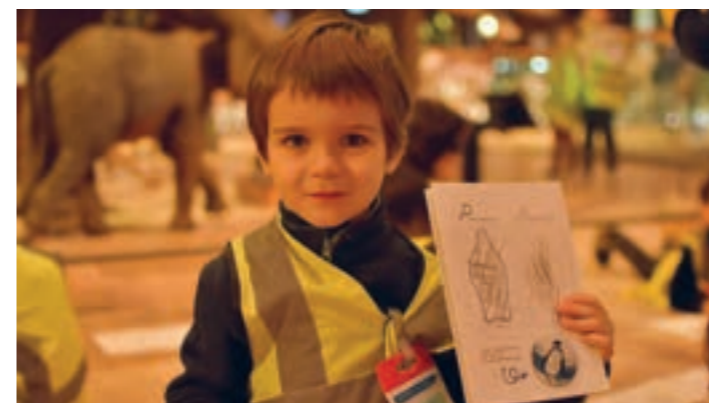
Pour ce parcours, les enfants ont visité la Grande Galerie de l'Évolution du Muséum national d'Histoire Naturelle de Paris. Ce lieu, mémoire du monde et des Hommes, est prisé dès le 18<sup>ème</sup> siècle par les artistes pour observer la diversité de la nature.

En petits explorateurs, les enfants partent, en compagnie de Raphaëlle et Fara, à la découverte des espèces naturalisées de la galerie les plus fragiles et menacées.

Ils retrouvent le déroulé de la médiation précédente, en parcourant le Muséum via les différents environnements, du froid au chaud. Avec leur livret, ils observent et redessinent les animaux comme de vrais artistes au musée !

« *Mais alors, nous aussi on est des artistes !* »

s'écrit Ange durant l'atelier.



Dans l'espace dédié aux animaux marins, nous observons, en parallèle des spécimens, le tableau *Panaches de mer, lithophytes et coquilles*, d'Anne Vallayer-Coster (1744-1818).

Après avoir identifié les espèces présentées sur la toile, les enfants sont invités à composer leur nature morte sur site.

En montrant une reproduction du tableau de la peintre, Raphaëlle évoque le terme de « nature morte » qui est un genre artistique. Très prisé au 16<sup>ème</sup> siècle, les natures mortes sont des œuvres dont les sujets représentent des objets inanimés, comme des fleurs, de la vaisselle ou des aliments. Une question se pose donc pour la toile d'Anne Vallayer-Coster : les coquillages et autres coraux sont des animaux ; que font-ils donc sur cette œuvre ? À cette époque, ils n'étaient pas encore considérés comme tels !

Anne Vallayer-Coster, *Panaches de mer*, lithophytes et coquilles, 1769, huile sur toile, Musée du Louvre, Paris



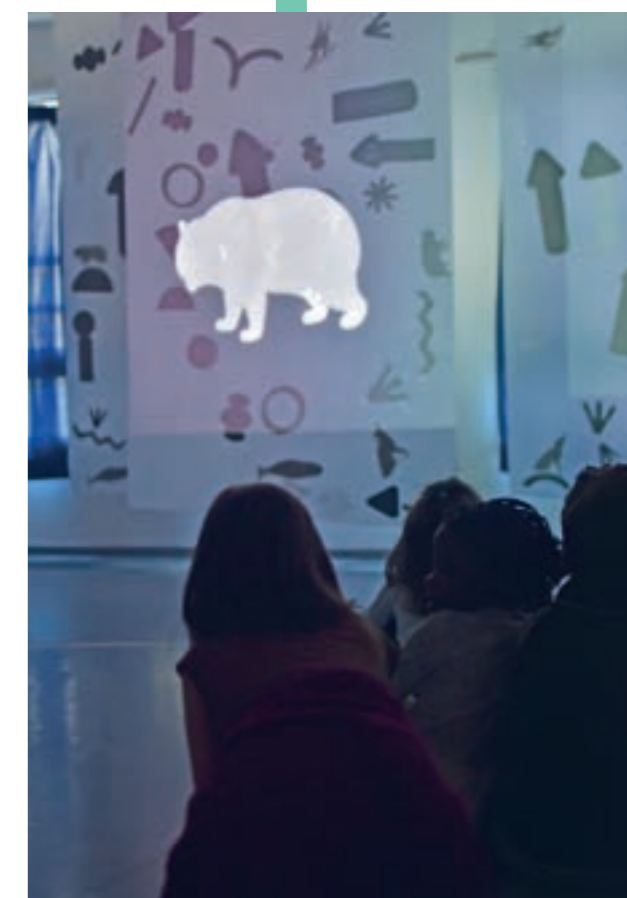
## ATELIER

### UN ENVIRONNEMENT SUR MESURE

Les animaux sont en danger principalement à cause de la dégradation de leur lieu de vie. C'est à partir de ce constat que Marika Belle invite les enfants à penser le paysage, environnement fragile où vivent la baleine, le loup, le panda ou encore l'orang-outan.

Ils piochent, dessinent ou découpent des formes et les assemblent afin de créer à plusieurs des paysages où les animaux pourront venir habiter et se cacher.

Les compositions se font sur de grands lés de papier calque, matériau qui reflète la fragilité du monde et dont la transparence révèle tout en ombres.



Une fois accrochées, leurs œuvres servent de support à la projection d'une vidéo créée par Marika. Les enfants observent les animaux évoluer dans leurs nouveaux environnements, enveloppés par des sons de la nature.



## L'EXPOSITION DE RESTITUTION

À l'issue des parcours, une exposition de restitution permet de revivre l'ensemble des expériences vécues et de les partager avec les autres.

À l'intérieur, chacun a pu retrouver les éléments des 4 temps du projet, sur chacun des 3 thèmes :  
les ateliers mallette, les outils et jeux liés aux médiations des conférencières, des photos des musées visités et les créations artistiques réalisées.

Nombreuses sont les familles ainsi que les classes venues (re)découvrir le projet durant ces journées d'exposition.

Ce fut l'occasion pour les enfants participants de devenir médiateurs de leur parcours.









# LES OUTILS DE MÉDIATION

**Au-delà de l'accompagnement humain, nécessaire pour faciliter les connexions entre l'enfant, sa créativité et les objets culturels qui l'entourent, ce projet met en avant combien la mise à disposition d'outils adaptés au jeune public est fondamentale dans la médiation culturelle.**

**Tout au long de ces parcours, nous nous sommes entourés d'objets facilitateurs, qui ont enrichi les liens émotionnels existants entre chaque étape, en faisant appel aux 5 sens des enfants : la vue, l'ouïe, l'odorat, le goût et le toucher.**

## MAGIE À TOUCHER

6 boîtes, conçues comme des mini-mondes, ont été créées pour valoriser l'expérience d'explorateur par le toucher



## LE PROJET

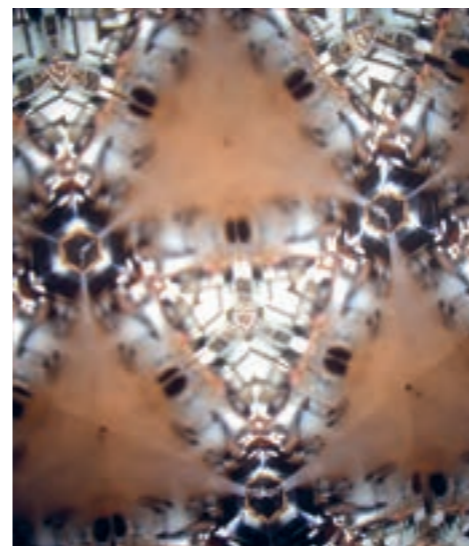
### TOUT DOUX

Objets transitionnels par excellence, les peluches – en forme d'animaux réalistes – ont habité ce projet sur tous les parcours. Nécessaire au développement de l'enfant, la peluche diminue le stress, renforce la confiance en soi, aide à la socialisation et alimente la créativité.



### L'ART D'ÉCOUTER ET DE CHANTER

La musique et les sons ont été beaucoup plébiscités pour éveiller la curiosité des enfants et faciliter des temps de transition dans les activités.



### AIMER REGARDER

Il existe autant de manières de voir et de regarder le monde que de personnes. Pour illustrer la richesse de notre regard sur les choses, nous avons donné aux enfants des objets qui transforment et enrichissent le paysage.





# L'ÉDITION EN SYNTHÈSE

10

groupes

190

enfants bénéficiaires

20

adultes investis

13

corps de métiers différents liés à la petite enfance

3

lieux culturels visités

10

gestes ou pratiques artistiques expérimentés

550

visiteurs aux expositions de restitution

4,9

ans de moyenne d'âge

3

types de structures d'accueil jeunesse



(Re)vivez l'édition grâce à la vidéo de restitution de projet, disponible sur notre site internet :

[www.grandpalais.fr/fr/histoires-dart-des-petits](http://www.grandpalais.fr/fr/histoires-dart-des-petits)

**« On a pour projet de continuer à faire des ateliers avec la mallette en crèche. »**

L'équipe de la crèche Télégraphe

**« La proposition d'atelier était très adaptée aux petits. »**

**« Nous voulons vous remercier, et toute l'équipe, pour ce beau projet. Wilma nous en a beaucoup parlé et elle reste très intéressée par sa découverte des animaux des forêts grâce à vos ateliers. »**

Les parents de Wilma

**« Continuez les ateliers axés sur le sensoriel, c'est très important. »**

**« C'est difficile de trouver des conférenciers aussi compétents avec les petits ! »**

Professeure de maternelle

**« Les enfants ont eu la possibilité d'explorer tout l'espace. »**

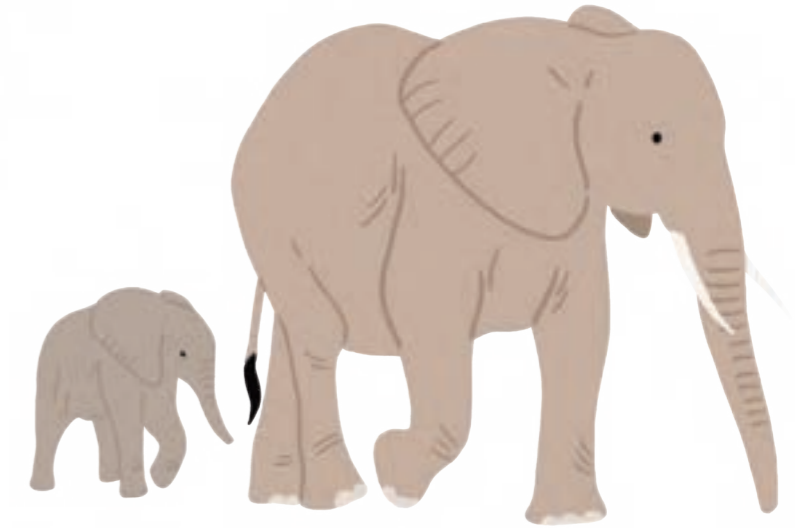
**« Cela me donne envie d'utiliser les autres mallettes. »**

Professeure de CE1-CE2

**« La restitution c'est un moment hyper-important, revoir leur parcours, avoir une vue d'ensemble. »**



# LES ENFANTS PARTICIPANTS



Ayoub  
John-Raphaël  
Louna  
Soren  
Wilma  
Yasmine  
Akym  
Alan  
Alma  
Anne-Maëva  
Assa  
Ayan  
Carmen  
Claire  
Elias  
Elyes  
Fleur  
Hedi  
Jaylinh  
Joseph  
Joshua  
Kacper  
Kyrie  
Lana  
Maïssa  
Marie-Andrée

Nassim  
Rose  
Tessa  
Ian  
Abdelali  
Adriel  
Assia  
Aya-Fatima  
Aylan  
Dalia  
Dramane  
Fanta  
Ibrahim  
Lila  
Lucie  
Luna  
Lydia  
Marie  
Moussa  
Naïm  
Nana

Nawelle  
Olympe  
Shayma  
Silas  
Siraj  
Zakaria  
Kayla  
David  
Tatiana  
Calvyn  
Mohammed  
Salimata  
Dania  
Mohamed  
Ablaye Sow  
Eliakim  
Idriss  
Naïly  
Marley  
Lino  
Adam

Abdoulhamid  
Ambre  
Camélia  
Diara  
Émile  
Fatoumata  
Imad  
Iris  
Kolly  
Lucas  
Meryem-Lisa  
Nils  
Orko  
Yasmine  
Anaë  
Djibril  
Jade  
Léa  
Lior  
Maciré  
Malalai  
Miguel  
Niâma  
Omar  
Tiemoko-Keita  
Valentin  
Zakaria  
Hippolyte  
Emmah  
Azél  
Sirine  
Jade  
Anouk  
Adam  
Baptiste  
Éloïse  
Enzo  
Marie

Héléna  
Arthur  
Ikram  
Lyna  
Oscar  
Lana  
Apollinaire  
Antoine  
Wendy  
Ambre  
Johann  
Andréa  
Mame  
Souleymane  
Zadig  
Nathan  
Lou  
Audrey  
Liam  
Alice  
Jeneba  
Nina  
Tom  
Daniel  
Léandre  
Arthur  
Myriam  
Assia  
Anaïs  
Emmanuela  
Etienne  
Charlène  
Lena  
Adam  
Victor

Lina  
Nell  
Charlène  
Ayleen  
Baptiste  
Emmanuelle  
Azél  
Adame  
Lou  
Jade  
Léo  
Agathe  
Nina  
Wendy  
Lucia  
Selim  
Giulia  
Axelle  
Noura  
Suzanne  
Lucien  
Kaitlyn  
Aïcha  
Bastien  
Justin

Wiktorja  
Lawakilia  
Dali  
Djamilatoul  
Gala  
Alif  
Fatim  
Assia  
Ambre  
Ange  
Romane  
Alma  
Noa  
Nayel  
Hadrien  
Niels  
Hippolyte  
Maryam  
Haïly  
Laïa  
Owen  
Cheikh  
Lina  
Enzo



# REMERCIEMENTS

## LE MÉCÈNE DU PROGRAMME



La réalisation de ce projet est rendue possible grâce au soutien de la **Fondation Ardian**.

La Fondation Ardian accompagne les projets encourageant l'épanouissement des enfants à travers des projets d'éducation et des activités artistiques.

Depuis 2020, la Fondation concentre ses efforts sur la petite enfance pour renforcer son impact sur la mobilité sociale, tout en poursuivant ses initiatives sur les autres tranches d'âge. Elle soutient des projets portés par une cinquantaine d'associations en Europe, en Asie et en Amérique dans des domaines tels que la petite enfance, l'accès à l'éducation et à la culture et l'insertion sociale des jeunes adultes dans tous les pays où elle est active (France, Italie, Allemagne, Espagne, Luxembourg, Suisse, Chine, Royaume-Uni, États-Unis et Chili). La Fondation Ardian finance également la recherche dans le domaine de l'éducation et de la petite enfance pour identifier et développer de futurs domaines d'implication.

**FONDATION**  
ARDIAN

# LES CONTRIBUTEURS DU PROJET

## POUR LA RÉUNION DES MUSÉES NATIONAUX-GRAND PALAIS :

- Vincent Poussou, directeur des Publics et du Numérique
- Cléa Richon, directrice adjointe en charge de la Sous-Direction de la Médiation
- Pascale Filoche, responsable de la Cellule Médiation-Éducation (CME)
- Mathilde Delanne, chargée de projets culturels
- Christine Perney, chargée de projets culturels - actions éducatives
- Lalie Dupont, Enza Peissel et Chloé Vuillermet, stagiaires CME

Ainsi que l'ensemble des chargées de projets culturels de la CME

- Christine Kermel, assistante de direction
- Amélie Donnèze, manager des conférenciers
- Patricia Clément, conférencière Rmn-GP
- Raphaëlle Frémont, conférencière Rmn-GP
- Diane Marnier, conférencière Rmn-GP

- Ariane Schweitzer, chargée de mécénat
- Clémence Grenier-Chalut-Natal, chargée de mécénat
- Agathe Granval, responsable des études
- Mathilde Mithois, apprentie
- Philippe Gournay, responsable de fabrication
- Isabelle Bruillon, cheffe du service financier
- Fatima Louli, documentaliste à l'agence photographique

Ainsi que l'ensemble des équipes logistique et sécurité de la Rmn-GP

## POUR LEURS INTERVENTIONS :

- Hélène Barrier, artiste plasticienne et performeuse
- Marika Belle, artiste pluridisciplinaire et médiatrice
- Valeria Daffarra, comédienne et chanteuse

## POUR LA VIDÉO DE RESTITUTION :

- Marine Rambour, réalisatrice et monteuse

## POUR LA CRÉATION DE L'EMBLÈME :

- Clément Vuillier, illustrateur

## POUR LEUR INVESTISSEMENT DANS LA RÉUSSITE DE CE PROJET :

- Devy Virapin, cheffe de la circonscription des affaires scolaires et de la petite enfance du 20<sup>ème</sup> arrondissement de Paris

### La crèche Télégraphe, Paris 20<sup>ème</sup>

- Élodie Etienne, responsable
  - Emmanuelle et Mélissa, auxiliaires de puériculture
- Ainsi que l'ensemble de l'équipe de la crèche Télégraphe.

### L'école maternelle Télégraphe, Paris 20<sup>ème</sup>

- Noëlle Sehl-Deligny, directrice
- Ana, professeure des écoles - petite section
- Celame Barge, professeure des écoles - moyenne section
- Sophie Janvier et Jessica Benguigui, professeures des écoles - grande section
- Sandrine Bobin, responsable éducative ville, centre de loisirs - Télégraphe
- Alice, Thomas, Elsa et Hamideh, animateurs périscolaire et centre de loisirs

### L'école élémentaire Pelleport, Paris 20<sup>ème</sup>

- Katia Boubaker, directrice
- Solène Lorchel, professeure des écoles - CP

- Magali Bloch, professeure des écoles - CE1-CE2
- Tanguy Leroy, responsable éducatif ville, centre de loisirs - Pelleport
- Patricia, animatrice périscolaire et centre de loisirs

### Le centre de loisirs Présentation et Trois-Bornes

- Joëlle Loïal, responsable éducative ville, centre de loisirs - Présentation
- Gwladys Steinberber, animatrice périscolaire et centre de loisirs - Présentation
- Arthur Gobert et Cathy Renoir, animateurs périscolaire et centre de loisirs - Trois-Bornes

### Le Centre de Ressources Petite Enfance Piver

- Françoise Antoine, directrice
- Natacha Munka, animatrice permanente
- Christophe Alexandre, animateur
- Nawel Seddiki, animatrice

## COLOPHON

### Conception et rédaction :

Mathilde Delanne

**Fabrication :** Philippe Gournay

**Design graphique et illustrations :** Aliénor Ouvrard

Achévé d'imprimé en septembre 2023, sur les presses de DEJALINK

## LÉGENDES ET CRÉDITS

**COUVERTURE** © Clément Vuillier  
© Lysiane Bollenbach © Rmn-GP / CME  
• Henri Rousseau, *La Charmeuse de serpents*, 1907, huile sur toile, Musée d'Orsay, Paris © RMN-Grand Palais (musée d'Orsay) / Hervé Lewandowski

**PAGES 6, 7, 8, 9, 10, 12, 14, 16, 18, 22, 24, 26, 28, 30, 34, 36, 38, 40, 42, 47, 48, 49, 54, 55** © Aliénor Ouvrard

**PAGE 7** © Rmn-GP / Nicolas Krief

**PAGES 2, 4, 12, 13, 14, 15, 16, 17, 18, 19, 20, 21, 24, 25, 26, 27, 28, 29, 30, 31, 32, 33, 36, 37, 38, 39, 40, 41, 42, 43, 44, 45, 46, 47, 48, 49, 50, 51, 56, 57**  
© Rmn-GP / CME

**PAGES 2, 7, 12, 13, 14, 24, 25, 26, 27, 36, 37, 38, 47, 48, 49**  
© Lysiane Bollenbach et Clément Vuillier

**PAGE 14**

• Nicolas Robert, *Pivert*, 17<sup>ème</sup> siècle, dessin sur parchemin, Muséum National d'Histoire Naturelle, bibliothèque centrale, Paris © Muséum National d'Histoire Naturelle, Dist. RMN-Grand Palais / image du MNHN, bibliothèque centrale

**PAGE 17**

• Charles de Condamy, *La vision de Saint Hubert*, 1896, huile sur toile, Musée de la Chasse et de la Nature, Paris  
© Mathilde Delanne au MCN  
• Guiseppe Penone, *Respirer l'Ombre (Respirare l'ombra)*, 1999-2001, œuvre en 3 dimensions, grillage métallique, feuille de laurier, bronze doré, Musée National d'Art Moderne, Centre Georges Pompidou, Paris, France © image : Mathilde Delanne au MNAM-CGP © Adagp, Paris, 2023  
• Carsten Höller, *Giant Triple Mushroom*, 2010, Acier, Polystyrène, Résine, Peinture et PVC, Musée National d'Art Moderne, Centre Georges Pompidou, Paris © image : Mathilde Delanne au MNAM-CGP © Adagp, Paris, 2023

**PAGES 24 & 25**

• Toko Oide, *Chat* (détail), 19<sup>ème</sup> siècle, peinture sur soie, The Metropolitan Museum of Art, New-York  
© The Metropolitan Museum of Art, Dist. RMN-Grand Palais / image of the MMA  
• Tobias Reichel, *Automate en forme d'araignée*, 17<sup>ème</sup> siècle, acier, laiton, peinture, dorure et fer, Staatliche Kunstsammlungen, Grünes Gewölbe, Dresde © BPK, Berlin, Dist. RMN-Grand Palais / image SKD  
• John-James Audubon et John T. Bowen, *Souris commune, mâle femelle et petits*, 19<sup>ème</sup> siècle, estampe, Muséum National d'Histoire Naturelle, bibliothèque centrale,

Paris © RMN-Grand Palais (musée d'art et d'histoire du judaïsme) / Jean-Gilles Berizzi  
• Kevin Wirri, *Rêve du Serpent*, Acrylique sur toile, 20<sup>ème</sup> siècle, Musée du Quai Branly - Jacques Chirac, Paris, France © RMN-Grand Palais (musée du quai Branly - Jacques Chirac) / Jean-Gilles Berizzi © Adagp, Paris, 2023 © Droits réservés  
• Anonyme, *Théière œuf et Serpent*, porcelaine, 19<sup>ème</sup> siècle, Cité de la Céramique, Sèvres, France © RMN-Grand Palais (Sèvres - Manufacture et musée nationaux) / Tony Querrec

**PAGE 26**

• Henri Rousseau, *La Charmeuse de Serpents*, 1907, huile sur toile, Musée d'Orsay, Paris © RMN-Grand Palais (musée d'Orsay) / image RMN-GP  
• Victor Hugo, *Vianden à travers une toile d'araignée*, 1871, aquarelle, Maisons de Victor Hugo, Paris © RMN-Grand Palais / Agence Bulloz

**PAGES 28 & 29**

• Anonyme, *Louve et ses petits*, 17<sup>ème</sup> siècle, céramique, Musée de la Chasse et de la Nature, Paris  
© Mathilde Delanne au MCN  
• Anonyme, *Chasse aux loups* (détail), 17<sup>ème</sup> siècle, tapisserie, Musée de la Chasse et de la Nature, Paris  
© Mathilde Delanne au MCN  
• Julien Salaud, *Faisanglier* (détail), 2015, taxidermie - Plume de Faisan, Musée de la Chasse et de la Nature, Paris, France  
© Mathilde Delanne au MCN © Adagp, Paris, 2023

**PAGE 30**

• Damien Deroubaix, *Totentanz*, 2011, dessin, Centre Pompidou - Musée national d'art moderne - Centre de création industrielle, Paris © Centre Pompidou, MNAM-CCI, Dist. RMN-Grand Palais / André Morin © Damien Deroubaix  
• Lelée Léo, *Revue des Arts Décoratifs: chauve-souris*, 1987, aquarelle, encre de Chine Musée d'Orsay, Paris  
© RMN-Grand Palais (musée d'Orsay) / Hervé Lewandowski  
• Anne-Marie Schneider, *Sans Titre*, 1997, aquarelle, Musée national d'art Moderne - Centre Pompidou, Paris, France. © Centre Pompidou, MNAM-CCI, Dist. RMN-Grand Palais / Georges Meguerditchian © Adagp, Paris, 2023  
• Germaine Richier, *Sans Titre*, 1950, pointe feutre sur papier, Musée national d'art Moderne - Centre Pompidou, Paris, France © Centre Pompidou, MNAM-CCI, Dist. RMN-Grand Palais / Hélène Mauri © Adagp, Paris, 2023  
• Shor Sarah, *Mayselakh*, 1924, encre noire, musée d'Art et d'Histoire du Judaïsme, Paris © RMN-Grand Palais

(musée d'art et d'histoire du judaïsme) / Jean-Gilles Berizzi © Droits réservés  
• Dzama Marcel, *Sans titre*, 2022, aquarelle, collage, encre colorée, Centre Pompidou - Musée national d'art moderne - Centre de création industrielle, Paris © Centre Pompidou, MNAM-CCI, Dist. RMN-Grand Palais / Audrey Laurans  
• José de Ribera, *Étude d'oreilles et de chauve-souris*, 17<sup>ème</sup> siècle, dessin, The Metropolitan Museum of Art, New-York  
© The Metropolitan Museum of Art, Dist. RMN-Grand Palais / image of the MMA  
• Anonyme, *Figurine zoomorphe*, 20<sup>ème</sup> siècle, Art Africain (terre cuite), Musée du Quai Branly - Jacques Chirac  
© musée du quai Branly - Jacques Chirac, Dist. RMN-Grand Palais / Michel Urtado / Thierry Ollivier  
• Anonyme, *Masque de Chauve-Souris*, 20<sup>ème</sup> siècle, Art Américain, Musée d'Histoire de Marseille, Marseille  
© Ville de Marseille, DIST.Rmn-Grand Palais / Hugo Maertens

**PAGE 33**

• Jennifer Davis, *Bat* (Chauve-souris), 2011, peinture et crayon graphite © image : Mathilde Delanne © Adagp, Paris, 2023

**PAGE 38**

• Katsushika Hokusai, *Sous la vague au large de Kanagawa*, dite aussi *La Grande vague*, 1830-1832, estampe, Victoria and Albert Museum, Londres © Victoria and Albert Museum, Londres, Dist. RMN-Grand Palais / image Victoria and Albert Museum  
• Anonyme, *Figurine de Morse*, 19<sup>ème</sup>, ivoire, Musée du Quai Branly - Jacques Chirac, Paris © musée du quai Branly - Jacques Chirac, Dist. RMN-Grand Palais / Michel Urtado / Thierry Ollivier  
• François Raty, *Mammouth*, 1958, terre cuite, Cité de la céramique, Sèvres © RMN-Grand Palais (Sèvres - Manufacture et musée nationaux) / Martine Beck-Coppola  
• Raoul Dufy, *L'Éléphant*, 1910-1911, xylographie sur papier, Centre Pompidou - Musée national d'art moderne, Paris © Centre Pompidou, MNAM-CCI, Dist. RMN-Grand Palais / image Centre Pompidou, MNAM-CCI

**PAGE 41**

• Anne Vallayer-Coster, *Panaches de mer, lithophytes et coquilles*, 1769, huile sur toile, Musée du Louvre, Paris  
© Musée du Louvre, Dist. RMN-Grand Palais / Angèle Dequier

**PAGE 49**

• Anna Boberg, *La Crique Mystérieuse*, 19<sup>ème</sup> siècle, huile sur toile, Musée des Beaux-Arts Chambéry  
© RMN-Grand Palais (musée d'Orsay) / Hervé Lewandowski

HISTOIRES D'ART  
DES PETITS

*Histoires d'art des Petits* est un programme de découverte artistique et culturelle destiné aux plus jeunes, de 2 à 7 ans. Il est porté par la **Réunion des musées nationaux-Grand Palais**, avec le soutien de la **Fondation Ardan**.

Cette offre de médiation se base sur une des 6 mallettes pédagogiques créée par la Rmn-GP et a pour thématique *L'animal dans l'art*. Elle permet aux enfants et aux différents adultes qui les accompagnent de découvrir ce thème grâce à un **parcours** pensé en **4 étapes** d'expérimentation : un atelier mallette, une médiation avec conférencière, une sortie au musée et un atelier créatif.

Une version numérique de ce livret est disponible sur <https://www.grandpalais.fr/fr/histoires-dart-des-petits>



Réunion  
des musées  
nationaux  
Grand Palais

FONDATION  
ARDAN



MUSÉE CHASSE  
SIGNATURE