

ML MUSÉE DU
LUXEMBOURG
S É N A T



M
O
Musée
d'Orsay

Musée
Marmottan
Monet



ACADÉMIE
DES BEAUX-ARTS
INSTITUT DE FRANCE

LÉON MONET

FRÈRE DE L'ARTISTE ET COLLECTIONNEUR
MONET, MORISOT, PISSARRO, RENOIR, SISLEY...

MUSÉE DU LUXEMBOURG

du 15 mars au 16 juillet 2023

#LeonMonet

Découvrez l'application
du Musée du Luxembourg
tinyurl.com/luxappli



DU 15 MARS AU 16 JUILLET 2023
AU MUSÉE DU LUXEMBOURG, 19 RUE DE VAUGIRARD 75006 PARIS
OUVERTURE TOUS LES JOURS DE 10H30 À 19H
NOCTURNE JUSQU'À 22H LE LUNDI
FERMETURE EXCEPTIONNELLE LE 1^{ER} MAI

Places aux jeunes !

Accès gratuit pour les jeunes de moins de 26 ans du lundi au vendredi
Nombre limité de billets par date, réservation en ligne obligatoire sur
museeduluxembourg.fr

Nos partenaires



Goûtez à l'intimité du salon de thé *Mademoiselle Angelina* ou, aux beaux jours, à ses terrasses verdoyantes. Régalez-vous de son saumon Gravlax et de sa pâtisserie croustillante au pinceau de chocolat, créations « Palette » en exclusivité, inspirées des couleurs chères au cœur des Monet.

Ouverture : profitez des terrasses et du restaurant tous les jours aux mêmes horaires que le Musée (ouvert exceptionnellement le 1^{er} mai)

Mademoiselle
ANGELINA

L'EXPOSITION

INTRODUCTION	5
1. UNE JEUNESSE HAVRAISE	6
2. LA FAMILLE MONET	7
3. LA VOLONTÉ DE TRANSMETTRE	8
4. LE PORTRAIT REFUSÉ, LE CHEF-D'ŒUVRE RÉVÉLÉ	10
5. LÉON MONET COLLECTIONNEUR	11
6. VILLÉGIATURES NORMANDES	12
7. ROUEN LA VALLÉE AUX CENT CHEMINÉES	13
8. LA CUISINE AUX COULEURS DE LÉON MONET	14
9. MONET À ROUEN, UNE RÉVOLUTION DE CATHÉDRALE	16
10. MONET À GIVERNY, PEINDRE LA COULEUR	17

AUTOUR DE L'EXPOSITION

20

PROGRAMMATION CULTURELLE

20

VISITES GUIDÉES

25

NUMÉRIQUE

29

ÉDITIONS

32



Le Musée du Luxembourg propose une exposition inédite sur Léon Monet (1836-1917), le frère aîné de Claude Monet. Au moment où celui-ci, de retour au Havre, peint *Impression, soleil levant*, Léon fonde la Société industrielle de Rouen. Il s'associe à la puissante société suisse Geigy & C^o, spécialisée dans les couleurs synthétiques à l'aniline et décide alors d'apporter un soutien actif à son frère et à ses amis, impressionnistes. Ce sont les prémices de la constitution d'une remarquable collection d'art moderne. Les peintures et dessins de Monet, Sisley, Pissarro et Renoir issus de sa collection, mais aussi des estampes japonaises, des livres de recettes de couleurs, des échantillons de tissus, des documents d'archives et de nombreuses photographies de famille apportent un éclairage inédit sur cette personnalité haute en couleurs. Le parcours de l'exposition met en évidence le goût de Léon Monet pour les paysages évoquant son enfance passée au Havre et à Sainte-Adresse ou ceux de son épanouissement professionnel et familial entre Rouen et les Petites Dalles sur la côte normande. Il dévoile pour la toute première fois au public le portrait énergique que Claude Monet fait de son frère aîné, en 1874. Enfin, l'exposition nous conduit au cœur de la fabrication des



couleurs dans une région en plein essor de l'industrie textile et chimique. Ce développement sans précédent s'accompagne de la découverte de nombreux pigments synthétiques aux propriétés étincelantes, qui vont impacter la pratique artistique et la palette du peintre.

1. UNE JEUNESSE HAVRAISE

En 1845, Adolphe Monet, son épouse et leurs deux enfants, Claude et Léon, s'installent au Havre, accueillis par Jacques et Marie-Jeanne Lecadre, la demi-sœur d'Adolphe. Propriétaires de plusieurs magasins d'épicerie en gros, les Lecadre, sans descendance, prennent sous leur aile leurs neveux parisiens. Travailleur, le jeune Léon est recruté comme commis dans l'entreprise familiale. Il choisit bientôt une voie différente et décide d'étudier la chimie des couleurs. De son côté, Claude est un élève dissipé qui s'adonne à la caricature sur les bancs de l'école. Les feuilles de l'adolescent sont bientôt recherchées par les notables havrais qui n'hésitent pas à déboursier un louis pour leur portrait satirique. En 1856, la rencontre avec le peintre Eugène Boudin est décisive pour le jeune artiste. Celui-ci l'incite à abandonner la caricature et lui propose





de l'accompagner peindre en plein-air. Il apprend le dessin et noircit sur le motif de nombreux carnets de croquis d'arbres, de bateaux et de roches sur la grève. La même année, Gustave Le Gray photographie la mer au Havre, relevant un double défi technique, celui de capter le contraste et le mouvement. En 1858, Monet présente à l'exposition de la Société des Amis des Arts du Havre son premier tableau, *Vue prise à Rouelles*, réalisé aux côtés de Boudin. Ce dernier présente des peintures dont *Gibier et fruits sur une table* dont Claude Monet s'inspirera pour sa *Nature-morte aux perdrix* de 1861-1862, acquise par Léon Monet.

2. LA FAMILLE MONET

En 1836, un an après leur union à Paris, Louise-Justine et Adolphe Monet accueillent un premier fils, Léon Pascal et en 1840, un second garçon, nommé Oscar Claude. Alors que Claude se destine très jeune à une carrière artistique, Léon choisit d'étudier la chimie des couleurs. En 1865, ce dernier épouse à Paris Etiennette Joséphine Robert dont Joseph Delattre fait un portrait au pastel quelques années plus tard. Le couple s'installe en 1869 à Déville-lès-Rouen, où Léon est représentant de commerce pour la société





suisse Geigy & C^o. Lorsque son employeur ouvre en 1892 une usine à Maromme, dans les environs de Rouen, Léon en est nommé directeur et recrute à ses côtés son neveu Jean, le fils de Claude qui le secondera comme chimiste. En 1897, deux ans après la mort de sa première femme, Léon se remarie avec Aurélie Blis. Déjà mère d'Adrienne, âgée de 11 ans, Aurélie donne naissance à Louise Monet en 1901. La famille est établie sur le site de l'usine, dans une belle maison de maître en pierre et brique entourée d'un grand jardin, située le long de la rivière du Cailly. Parmi les familiers des lieux, on compte Blanche Hoschedé-Monet, que Léon côtoie très régulièrement depuis qu'elle a épousé son neveu Jean en 1897, mais également Claude qui, lors de ses nombreux séjours à Rouen, ne manque pas une occasion de partager la table de son frère. Ernest et Mary Billecocq et leurs enfants sont également des amis fidèles de Léon et Aurélie Monet.

3. LA VOLONTÉ DE TRANSMETTRE

La petite-fille de Léon Monet, Françoise, a grandi dans le souvenir et l'admiration de son grand-oncle Claude Monet. Choisisant d'étudier la médecine et plus spécialement la



dermatologie, elle soigne et répare la peau, munie d'un scalpel ou d'un bistouri. Avec la même assurance, la même passion, elle manie les crayons et les pinceaux. S'initiant au dessin académique dans l'atelier du peintre Robert Savary, directeur des Beaux-Arts de Rouen, elle poursuit sa formation auprès de László Mindszenti. Françoise aime dessiner les oiseaux et les fleurs, les tissus et les chapeaux, avec des couleurs vives et gaies. Elle dessine constamment ; son trait est précis, son regard souvent moqueur.

En 1951, Françoise se marie. La cérémonie se déroule dans la propriété de Maromme en présence d'Aurélie Monet, sa grand-mère, de ses parents et de son frère cadet Philippe. Une photographie réunit les jeunes mariés devant le portrait de Léon par Claude Monet, immortalisant ce moment de bonheur familial. Le 21 décembre 2017, Françoise décède près de Rouen, à l'âge de quatre-vingt-onze ans, non sans avoir émis un souhait, ou plutôt deux. Celui de voir un jour l'histoire de Léon et de Claude Monet, son grand-père et son grand-oncle, révélée. Et celui que le portrait de Léon Monet, peint par Claude en 1874, exposé pour la première fois aujourd'hui, rejoigne un jour les collections publiques françaises.



4. LE PORTRAIT REFUSÉ, LE CHEF-D'ŒUVRE RÉVÉLÉ

Ce portrait inédit est la seule représentation de Léon Monet par son frère Claude. Il est daté de 1874, une année décisive dans la carrière des deux hommes. Claude présente *Impression, soleil levant*, qui fait scandale à Paris. La même année, Léon commercialise les nouvelles couleurs à l'aniline de Geigy & C^o et, en homme de réseaux, fonde la Société industrielle de Rouen. C'est ce frère au tempérament fort et trempé que Claude saisit. Léon porte une redingote, ornée d'une chaîne de montre et d'une épingle bien visibles sur l'étoffe sombre ainsi qu'un chapeau melon en feutre noir. L'intensité du regard est soulignée par le sourcil relevé qui traduit une certaine autorité chez le personnage. Après avoir esquissé le portrait en plein air dans le jardin de Maromme, Claude décide de le reprendre en atelier. Le peintre rouennais Joseph Delattre rapporte que Renoir et Sisley s'y opposèrent. Le portrait est ainsi resté tout imprégné d'une extraordinaire vitalité. Est-ce son aspect inachevé qui déplut à Léon au point que celui-ci décida de le cacher ? Il faut davantage y voir une réaction spontanée

de rejet devant la vision presque caricaturale que son frère donna de lui.

5. LÉON MONET COLLECTIONNEUR

Léon Monet fait partie de la première génération de collectionneurs impressionnistes. Il acquiert très tôt un certain nombre de paysages et de natures mortes exécutés par son frère, à l'époque où celui-ci travaille au Havre, à Honfleur et à Étretat, et peine à trouver des clients pour ses œuvres. Ces premiers achats, dont le caractère intime et familial apparaît d'emblée, sont vraisemblablement conclus vers 1870. L'amateur apprécie la peinture de Camille Pissarro, d'Alfred Sisley et d'Auguste Renoir, et cherche à les promouvoir localement, malgré l'indifférence des institutions. En 1872, Léon expose quatre peintures impressionnistes de sa collection à la 23^e Exposition municipale de Rouen. Le 24 mars 1875, il est présent à la première grande vente impressionniste qui s'ouvre à l'hôtel Drouot, à Paris. Il acquiert aux moins cinq peintures, se positionnant juste après le marchand Paul Durand-Ruel qui n'en achète pas moins de 18. De Renoir, Léon Monet emporte *Paris, L'Institut au quai Malaquais* et





de Monet, *Navires en réparation*. Par ailleurs, des peintures et dessins d'artistes rouennais, moins connus mais ayant de réelles qualités artistiques, constituent un ensemble cohérent au sein de sa collection : on découvre ainsi les noms de Georges Bradberry, Marcel Delaunay, Joseph Delattre, Charles Frechon ou Narcisse Guilbert. Mais le soutien indéfectible de Léon envers son jeune frère Claude Monet, dont il acquiert plus d'une vingtaine d'œuvres, donne toute son unité et sa singularité à cette collection.

6. VILLÉGIATURES NORMANDES

Le village des Petites-Dalles, situé dans une échancrure géologique formée de très hautes falaises, jouit d'une situation exceptionnelle. À la fin du ^{xix}^e siècle, alors que l'aristocratie et la bourgeoisie découvrent les plaisirs balnéaires, Léon Monet tombe sous le charme du lieu qui a conservé son caractère authentique. En 1875, il acquiert un terrain et fait construire au bord de l'eau une petite maison en brique, baptisée la « Maison rose ». Claude Monet rend visite à son frère en 1880 et, séduit par le site, revient l'année suivante et de nouveau en 1884. Chaque année, il peint les hautes falaises crayeuses et restitue habilement





la grandeur sauvage des lieux. Léon acquiert deux des peintures de la série, l'une représentant la falaise d'Aval, l'autre la falaise d'Amont (collection particulière). Camille Pissarro, invité par Léon en septembre 1883, pose lui aussi son chevalet face à la mer. Malgré une pluie battante, il peint les majestueuses parois de calcaire et la grève sombre en contrebas, tout comme Blanche Hoschedé-Monet le fera de manière plus synthétique. En 1897, Léon Monet revend la maison des Petites-Dalles. Dès lors, Léon et Aurélie Monet, accompagnés de leurs deux filles Adrienne et Louise, souvent rejoints par Jean et Blanche Monet, décident de passer la période estivale à Étretat, à Pourville et Varengeville (1903, 1904 et 1905) ou à Villers-sur-mer (1907).

7. ROUEN LA VALLÉE AUX CENT CHEMINÉES

Claude Monet s'intéresse peu à l'aspect industriel de la ville de Rouen. Seules quelques toiles, comme *Le Ruisseau de Robec* ou *Le Convoi de chemin de fer* et les deux carnets de dessins du musée Marmottan-Monet, à Paris, illustrent l'environnement dans lequel vivait et travaillait Léon Monet. L'industrialisation des grandes villes au XIXe siècle n'est pas





un thème central de la production de Claude, contrairement à Pissarro qui, lors de ses séjours à Rouen en 1883 et surtout en 1896 et 1898, est captivé par les cheminées fumantes des usines de la rive gauche. Aussi bien dans ses peintures que dans ses dessins et estampes, celui-ci cherche à montrer l'extension des villes et les nouveaux quartiers qui se forment autour des gares. En octobre 1883, fraîchement arrivé, il est convié à dîner chez Léon Monet à Déville-lès-Rouen. L'amateur lui dévoile sa collection, « des Monet et des petits Renoir superbes ! », l'occasion pour Pissarro de revoir une de ses peintures, une *Vue de Louveciennes*, acquise par Léon Monet en 1872. Les peintres Joseph Delattre, Charles Frechon et Georges Bradberry, par ailleurs dessinateurs de motifs décoratifs pour l'industrie textile, ont largement représenté la ville de Rouen et ses faubourgs.

8. LA CUISINE AUX COULEURS DE LÉON MONET

La ville de Rouen est un carrefour unique où se croisent les grands patrons des industries textiles, les chimistes et les peintres impressionnistes. La vie de Léon Monet est étroitement liée à l'histoire des « indiennes », d'abord par





ses fonctions au sein de la Société industrielle de Rouen, puis comme directeur de la seule usine française de Geigy & C^o située à Maromme. En 1859, trois ans après la découverte de la mauvéine par William Henry Perkin, l'entreprise de produits chimiques se consacre à la fabrication de colorants synthétiques à l'aniline. Dans l'usine de Maromme, Léon participe activement à cette révolution des couleurs. Il se spécialise dans l'impression des cotons et dans les teintures pour soie (bleus fins, safranine...), laine (violet et fuchsine à l'acide, bleu gallamine au chrome...) et coton (noirs et bruns diphényle, jaune soleil, substitut d'indigo...). Une petite équipe travaille à ses côtés, dont le chimiste mulhousien Joseph Zubelen et son neveu Jean Monet qui le rejoint en février 1891. En mars 1892, Claude Monet, qui travaille face à la cathédrale, participe à un dîner avec les amis chimistes de son frère. Le 11 avril 1893, il visite avec beaucoup d'intérêt l'entreprise de Léon à Maromme et la fabrique d'indiennes de Charles Besselièvre, qui se trouve à proximité.



9. MONET À ROUEN, UNE RÉVOLUTION DE CATHÉDRALE

En 1864, Claude se rend pour la première fois à Rouen. Il s'agit d'une halte sur la route du Havre en compagnie de son ami Frédéric Bazille. En 1872, alors qu'il présente à l'exposition municipale deux de ses peintures dont *Méditation*, Monet met à profit son séjour pour peindre des vues de la ville depuis le fleuve dont *La Seine à Rouen* (Shizuoka Prefectural Museum of Art). Il faut ensuite attendre presque vingt ans pour qu'il revienne peindre à Rouen. En février 1892, après avoir exécuté deux vues générales de la ville (Rouen, musée des Beaux-Arts), Monet se concentre sur la cathédrale (Paris, musée d'Orsay). Prenant pour sujet la façade du monument de pierre, l'artiste en fixe les plus fugaces variations lumineuses. En 1895, il expose à la galerie Durand-Ruel à Paris le fruit de ses campagnes de 1892 et 1893, provoquant, pour reprendre le titre de l'article élogieux de Georges Clemenceau, une Révolution de cathédrale dans le monde de l'art.

10. MONET À GIVERNY, PEINDRE LA COULEUR

En 1899, Monet commence à peindre son jardin de Giverny qui devient rapidement son unique thème d'inspiration.

Il travaille alors ses motifs dans des formats variés de plus en plus grands. En 1912, on lui diagnostique une cataracte qui altère sa perception des couleurs. Ayant de plus en plus de mal à reconnaître les nuances et les teintes, Monet se fie uniquement aux étiquettes de ses tubes de couleurs et à l'ordre qu'il adopte sur sa palette. Il peint la première série de *La maison vue du jardin aux roses* en 1922, en s'installant sous les tilleuls au sud-ouest de sa maison. Avant d'entamer la seconde série sur le même thème, l'artiste exécute *Le Jardin à Giverny*, qui sans rompre avec le sujet est une de ses toiles les plus expressément abstraite. La touche large et libre s'affirme de manière autonome par rapport au sujet et tend à s'imposer de plus en plus en une gestuelle. Monet invente ici un nouveau langage pictural en éliminant les détails réalistes des peintures précédentes - la maison, le ciel, les bosquets et les roses - pour ne conserver que les masses colorées, les vert, rouge et jaune comme autant de signes d'une nature foisonnante.

Commissariat

Géraldine Lefebvre, docteure en histoire de l'art,
spécialiste du XIX^e siècle

Muséographie

Hubert Le Gall, assisté de Laurie Cousseau

Graphisme

Amélie Vancoppenolle, Tom Uferas (République Studio)

Mise en lumière

Philippe Collet (Abraxas concepts)

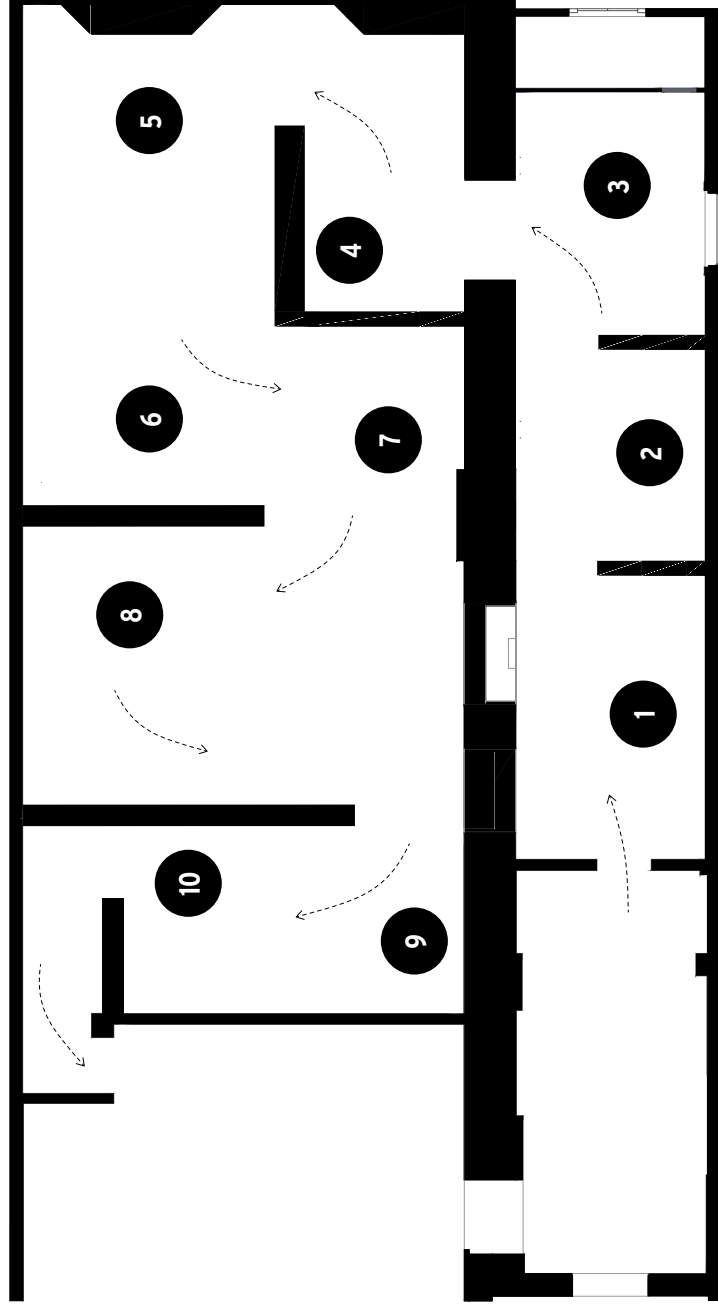
Cette exposition est organisée par la Réunion des musées nationaux - Grand Palais avec les soutiens exceptionnels du musée d'Orsay, du musée Marmottan Monet, et de l'Académie des Beaux-Arts. Elle est présentée au Musée du Luxembourg du 15 mars 2023 au 16 juillet 2023.



Plan de l'exposition

↑ [RETOUR SOMMAIRE](#)

❶ UNE JEUNESSE HAVRAISE ❷ LA FAMILLE MONET ❸ LA VOLONTÉ DE TRANSMETTRE ❹ LE PORTRAIT REFUSÉ, LE CHEF-D'ŒUVRE RÉVÉLÉ ❺ LÉON MONET COLLECTIONNEUR ❻ VILLÉGIATURES NORMANDES ❼ ROUEN LA VALLÉE AUX CENT CHEMINÉES ❽ LA CUISINE AUX COULEURS DE LÉON MONET ❾ MONET À ROUEN, UNE RÉVOLUTION DE CATHÉDRALE ❿ MONET À GIVERNY, PEINDRE LA COULEUR



Programmation culturelle

CYCLES DE CONFÉRENCES

Au cinéma Les 3 Luxembourg, 67 rue Monsieur le Prince, 75006 Paris

Réservation obligatoire sur museeduluxembourg.fr, entrée gratuite

CONFÉRENCE DE PRÉSENTATION

Jeudi 23 mars à 18h30

Avec Géraldine Lefebvre, docteure en histoire de l'art et commissaire de l'exposition

Qui était Léon Monet, industriel pionnier de la chimie des couleurs, et soutien actif de l'impressionnisme dès la naissance du mouvement ? La commissaire de l'exposition revient sur l'histoire de cet homme, sur ses liens avec son frère et les impressionnistes, ainsi que sur sa collection, qui constitue le cœur de l'exposition.

FRATRIES, AVEC OU SANS FRATERNITÉ ?

Jeudi 20 avril à 18h30

Avec Robert Neuburger, professeur honoraire de psychologie clinique à Université Libre de Bruxelles

Il faut distinguer fratrie et fraternité. Sans être nécessairement frères et sœurs de sang, certains ressentent un sentiment

fraternel, d'autres pas. Mais ce sentiment, s'il naît, ne fera le plus souvent que succéder au premier ressenti qui fait vivre l'arrivée d'un frère ou d'une sœur comme l'irruption d'un ou d'une rival(e). L'amour fraternel porte la marque de cette ambivalence, comme en témoigne la relation entre Claude Monet et son frère.

ARGENTEUIL DE MANET : « UN FLEUVE D'INDIGO »

Jeudi 11 mai à 18h30

Avec Georges Roque, directeur de recherche honoraire au CNRS

Lors de sa présentation au Salon de 1875, Manet a été très critiqué pour sa toile *Argenteuil*, en particulier pour le bleu de la Seine, jugé beaucoup trop intense. Mais qu'est-ce qu'un bleu « trop » bleu et pourquoi les critiques se sont-ils acharnés sur ce bleu ? Répondre à cette question nous entraînera dans une plongée au cœur de la matérialité de la couleur autour des débats de l'époque concernant les pigments industriels et synthétiques.

SUR LA PISTE DE CLAUDE MONET : LA « CHASSE » AUX MOTIFS IMPRESSIONNISTES DES ANNÉES 1920 AUX ANNÉES 1950

Jeudi 25 mai à 18h30

Avec Hadrien Viraben, docteur en histoire de l'art

Consacrée à la réception de Monet au XX^e siècle, la conférence se focalise sur l'une de ses manifestations les plus singulières :

la « chasse » aux motifs impressionnistes. La recherche du site représenté par un tableau se mue, dès l'entre-deux-guerres, en une entreprise collective de mémoire, pour aboutir à la valorisation, tant savante que touristique, du territoire normand.

LES COULEURS DE DANIEL WALRAVENS

Mardi 13 juin à 18h30

Avec Daniel Walravens, peintre et coloriste

En guise de présentation de son travail, Daniel Walravens vous propose un parcours pictural, un cheminement à travers la couleur. Il met en perspective cette relation singulière dans laquelle l'influence du peintre-coloriste interagit avec ses créations couleurs pour l'industrie.

ÉVÉNEMENTS ET SOIRÉES

VISITES THÉÂTRALISÉES : UNE PROMENADE IMPRESSIONNISTE

À partir de 13 ans, durée : 1h

Vendredi 31 mars, samedi 15 avril, vendredi 23 juin
et samedi 24 juin à 18h15

Les peintres Claude Monet et Berthe Morisot, figures du groupe impressionniste, vous emmènent à la rencontre de Léon Monet, frère et mécène de l'artiste, pour une promenade picturale et théâtrale à travers l'histoire du mouvement et des lieux qui l'ont inspiré.

Visites proposées par *La Compagnie du Chapeau de Paille*, avec Alexandre Laval, comédien et metteur en scène, et Claire Penalver-Smorawinska, comédienne.

Sur réservation sur museeduluxembourg.fr

SOIRÉE CARNET DE DESSIN

Mardi 18 avril de 19h à 21h

Comme le jeune Claude Monet aimait à le faire, apportez votre matériel pour croquer les œuvres de l'exposition : que vous soyez plutôt esquisse, caricature ou œuvre finie, noir et blanc ou couleurs, c'est en copiant qu'on apprend !

Sur réservation sur le site du Musé du Luxembourg ou sur place

Gratuit pour les moins de 26 ans, 10 € au-delà

NUIT EUROPÉENNE DES MUSÉES

Samedi 13 mai de 19h30 à 0h00, dernière entrée 23h30

Impressions au soleil couchant : lors de cette soirée spéciale, découvrez l'exposition grâce aux jeunes médiateurs de l'Université Paris-Dauphine, et assistez à un spectacle musical qui vous fera revivre l'aventure impressionniste.

Spectacle proposé par *La Grande Fugue, Compagnie d'évasion musicale*.

Entrée libre et gratuite dans la limite des places disponibles

Visites guidées

réservation conseillée

VISITE GUIDÉE GÉNÉRALE

À partir de 13 ans, durée : 1h15

*À 12h15 du mardi au dimanche ; à 17h du vendredi au lundi
et du 25 avril au 4 mai et les 11, 12, 13 juillet ; à 20h le lundi*

Découvrez les liens étroits qui unissaient Léon Monet à son frère, fondés sur la solidarité fraternelle, mais aussi sur une compréhension profonde des innovations impressionnistes. Entre travail sur la couleur et études sur le motif, c'est toute la recherche impressionniste qui se dévoile à vous sous un jour nouveau.

WEEK-END JEUNES MÉDIATEURS

Samedi 13 mai de 19h30 à 23h, dimanche 14 mai de 14h à 18h

À l'occasion d'un week-end spécial, découvrez l'exposition avec les étudiants de l'Université Paris-Dauphine. Postés devant leurs œuvres préférées, ils attendent vos questions et partagent avec vous leurs connaissances et leurs coups de cœur.

VISITE EN FAMILLE

À partir de 6 ans, durée : 1h

Chaque dimanche, samedis 22 et 29 avril, mercredis 26 avril et 3 mai à 14h30

Les impressionnistes, c'est aussi une histoire de famille ! Des plages normandes aux quais parisiens en passant par Rouen, un conférencier du Musée vous invite à partager cette aventure pleine de couleurs, de travail et de moments de bonheurs familiaux et amicaux.

VISITE CONTÉE PETITS MONET

Pour les 3-5 ans, durée : 30mn

Les samedis 25 mars, 15 avril, 13 mai et 10 juin à 9h30

Tels de petites souris, les enfants se glissent dans l'intimité de la famille Monet. Ils vont à la rencontre de ses différents membres, découvrent leur vie quotidienne ainsi que leurs lieux familiers, dans une approche tout en douceur de la peinture impressionniste.

VISITE-ATELIER ENFANTS « DANS LES PAS DES IMPRESSIONNISTES »

À partir de 6 ans, durée : 2h

Lundi 10 avril, jeudi 4, lundi 8, jeudi 18 et lundi 29 mai à 14h30

Toi aussi, essaie de rejoindre la collection de Léon Monet en réalisant une peinture à la mode impressionniste, pleine de

couleurs et de lumière. Découvre les œuvres emblématiques de l'exposition avec une plasticienne, puis c'est à toi de jouer dans l'atelier !

VISITE SCOLAIRE

**De la maternelle au supérieur, durée : de 45 mn à 1h15,
en fonction des niveaux**

Du mardi au vendredi à 10h30 et 14h30, le lundi et le samedi à 14h30

Témoin privilégié du développement de l'impressionnisme, Léon Monet a soutenu son frère Claude ainsi que les amis de celui-ci dès leurs débuts. À travers cette histoire de famille, les élèves découvrent l'univers des impressionnistes et se familiarisent avec un mouvement fondateur de la modernité artistique.

RESSOURCES

AUDIOGUIDES

Pour profiter du commentaire d'œuvres majeures de l'exposition. Parcours adulte en 5 langues (français, anglais, allemand, espagnol, italien), parcours enfants en français, parcours gratuit « Couleurs » en français et en anglais sur l'appli mobile.

Tarif : 5 €, tarif Sésame Escapes : 4 €

En téléchargement à partir de l'application : 3,49 €

LIVRET-JEUX ENFANTS

À partir de 7 ans

Disponible gratuitement pour les jeunes visiteurs à l'accueil du Musée ou en téléchargement sur le site du Musée du Luxembourg

Avec Lily et Jimmy, les enfants explorent le carnet de souvenirs de Léon Monet et partent à la découverte des œuvres de l'exposition.

DOSSIER PÉDAGOGIQUE

Disponible sur le site du Musée du Luxembourg le jour de l'ouverture de l'exposition.

Numérique

L'APPLICATION MOBILE DU MUSÉE DU LUXEMBOURG !

Le Musée du Luxembourg met à votre disposition une application mobile gratuite sur les stores d'Apple et de Google. Un outil indispensable pour les informations pratiques, suivre l'actualité des expositions et des événements du Musée ; mais également pour conserver vos souvenirs de visites, et rester en contact.

Les audioguides peuvent y être téléchargés directement, en achats intégrés, au prix de 3,49 € :

- Adulte (français, anglais, allemand, espagnol, italien)
- Enfant (français)

L'application offre aussi un parcours découverte gratuit autour de l'exposition, *Couleurs*, en français et en anglais.

Téléchargez l'application : tinyurl.com/luxappli

LA PROMENADE MUSICALE DE L'EXPOSITION

Pour cette exposition, Guido Lusetti nous entraîne dans un jardin entre terre et mer. Si l'on n'entend ni le ressac ni les vagues, sa musique fonctionne comme un labyrinthe de résonances

personnelles. Il nous invite à scruter l'horizon des paysages, à repérer les présences muettes sur la grève, à reconnaître des couleurs s'estompant dans les méandres de la ville.

Promenade musicale proposée par le label Tsuku Boshi

Téléchargez gratuitement cette promenade musicale sur museeduluxembourg.fr et à partir de l'application du Musée.

AU MUSÉE

Un Super Zoom interactif

Une installation numérique est proposée au cœur des parcours d'exposition du Musée du Luxembourg. Interactif, ce programme est accessible grâce à une tablette tactile et interconnecté à un grand écran vidéo en haute définition.

Le programme « Léon Monet, frère de l'artiste et collectionneur » apporte un regard complémentaire à l'exposition. Le visiteur découvrira ainsi d'autres œuvres de la collection de Léon Monet : œuvres de son frère, Claude Monet, et œuvres d'autres artistes. Il découvrira également les couleurs synthétiques de Léon Monet, et les couleurs utilisées par Claude.

RÉSEAUX SOCIAUX



Suivez les comptes du Musée sur les réseaux sociaux pour découvrir les coulisses de l'exposition et les œuvres inédites, la personnalité de Léon Monet, son travail sur la couleur et son soutien auprès de son frère Claude Monet et des peintres impressionnistes, grâce à son rôle de collectionneur d'art.

A travers des vidéos, interview de la commissaire, focus œuvres, chronologie et animations, suivez toute l'actualité de l'exposition.

Partagez votre visite #LeonMonet #MuseeduLuxembourg

LES SITES PÉDAGOGIQUES

Sur les sites *[L'histoire par l'image](#)* et *[Panorama de l'art](#)*, retrouvez des contenus numériques pédagogiques autour des impressionnistes et de Claude Monet : vidéos, images et textes sur les grands chefs d'œuvre de Claude Monet.

*Retrouvez-nous sur [museeduluxembourg.fr](#), [grandpalais.fr](#)
Abonnez-vous à la newsletter *Le Mag* sur [grandpalais.fr](#)*

Éditions

CATALOGUE DE L'EXPOSITION

Éditions de la Réunion des musées nationaux - Grand Palais

LÉON MONET

Frère de l'artiste et collectionneur

18 x 26,1 cm, 256 pages, 180 illustrations, 39 €

JOURNAL DE L'EXPOSITION

Éditions de la Réunion des musées nationaux - Grand Palais

LÉON MONET

Frère de l'artiste et collectionneur

28 x 43 cm, 24 pages, 30 illustrations, 6 €

CARNET DE L'EXPOSITION

Coédition Découvertes Gallimard / Éditions de la Réunion des musées nationaux - Grand Palais

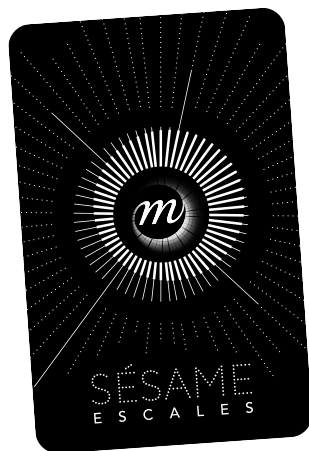
LEON MONET

Frère de l'artiste et collectionneur

12 x 17 cm, 64 pages, 35 illustrations, 9,90€

PASS

SÉSAME
E S C A L E S



L'ART DE VOUS RÉSERVER DES SURPRISES

Avec le Pass Sésame Escales, passez de Paris aux 4 coins de la France, et allez de découvertes en surprises ! Pendant un an, visitez en accès privilégié et illimité *Léon Monet. Frère de l'artiste et collectionneur* et *Gertrude Stein et Pablo Picasso. L'invention du langage* au Musée du Luxembourg, *Éternel Mucha* et *Street Art* au Grand Palais Immersif. Découvrez également les expositions et collections de 15 musées nationaux partout en France, notamment le Musée de Cluny - musée national du Moyen Âge au cœur de Paris.

← **Avec le pass Sésame Escales,
embarquez pour une année pleine de surprises !
Jeune 25€ / Solo 60€ / Duo 80€**

Plus d'infos sur grandpalais.fr/pass-sesame-escales

PRÉPAREZ VOTRE VISITE SUR MUSEEDULUXEMBOURG.FR

Prolongez votre visite grâce aux textes, vidéos et ressources diverses en ligne sur le site du Musée.

Partagez votre visite !

