

MUSEE
IMMERSIF

ALPHONSE MUCHA



DOSSIER
PÉDAGOGIQUE
DE
**ETERNEL
MUCHA**

Créé avec
GrandPalaismm

À destination des équipes pédagogiques
et des relais culturels et sociaux

Sommaire

03

Introduction

MUSE c'est quoi ?
MUSE IMMERSIF c'est quoi ?
Pourquoi un dossier pédagogique ?

04

Contenu détaillé

Séquençage
Les grandes lignes

11

En savoir plus sur
Alphonse Mucha

12

Pistes d'exploration

- **De 3 à 6 ans/Cycle 1 (Maternelle)**
L'HIVER, LA SAISON DU FROID
 - **De 7 à 9 ans/Cycle 2 (CP-CE1-CE2)**
L'ART ET LA NATURE
 - **De 9 à 12 ans/Cycle 3 (CM1-CM2-6^e)**
L'EXPOSITION UNIVERSELLE, C'EST QUOI ?
 - **De 12 à 15 ans/Collège**
COMMENT ANALYSER UNE IMAGE ?
 - **De 15 à 18 ans/Lycée**
ALPHONSE MUCHA, UN PIONNIER DE LA PUBLICITÉ
-

17

Annexes et ressources

Introduction



MUSE c'est quoi ?

MUSE est un équipement culturel conçu par le GrandPalaisRmn pour favoriser l'accès à la culture dans les territoires.

Modulable, il permet aux municipalités de développer une offre culturelle de proximité, ludique et innovante grâce à deux dispositifs : MUSE IMMERSIF et MUSE DÉCOUVERTE.

MUSE IMMERSIF c'est quoi ?

C'est un espace d'expositions numériques de haute qualité proposant une découverte de l'art par l'image et le son. Il est composé de grands écrans, de vidéoprojecteurs, d'un système son et de 2 tables tactiles.

MUSE IMMERSIF adapte les expositions présentées au Grand Palais Immersif. Ces expositions numériques permettent de découvrir un artiste, une œuvre ou encore des thématiques selon une programmation régulièrement renouvelée.

MUSE IMMERSIF est destiné aux familles, aux groupes scolaires et périscolaires et à tous ceux qui veulent découvrir l'art dans un cadre individuel ou collectif. Les expositions projetées en boucle, durent environ 30 minutes.

Plusieurs écrans permettent de répartir les participants d'un groupe devant les différentes séquences thématiques qui y sont diffusées et devant les 2 tables tactiles interactives.

Pourquoi un dossier pédagogique ?

MUSE IMMERSIF a été pensé comme un spectacle culturel et pédagogique pour tous.

Le dossier pédagogique est conçu pour aider les enseignants (de la maternelle au lycée), les responsables associatifs et les animateurs à enrichir la visite et à l'adapter aux besoins de leurs groupes. Il peut également être consulté par les familles.

Il se compose :

- d'un ensemble de ressources complémentaires permettant d'approfondir l'expérience numérique,
- de pistes d'exploration à aborder avec les participants selon leur âge,
- de propositions d'activités à faire avant ou après la visite.

SÉQUENÇAGE

- 1
- 2
- 3
- 4
- 5
- 6
- 7
- 8
- 9
- 10
- 11
- 12
- 13
- 14
- 15
- 16
- 17
- 18
- 19
- 20
- 21
- 22
- 23
- 24
- 25
- 26
- 27
- 28
- 29

Ícones

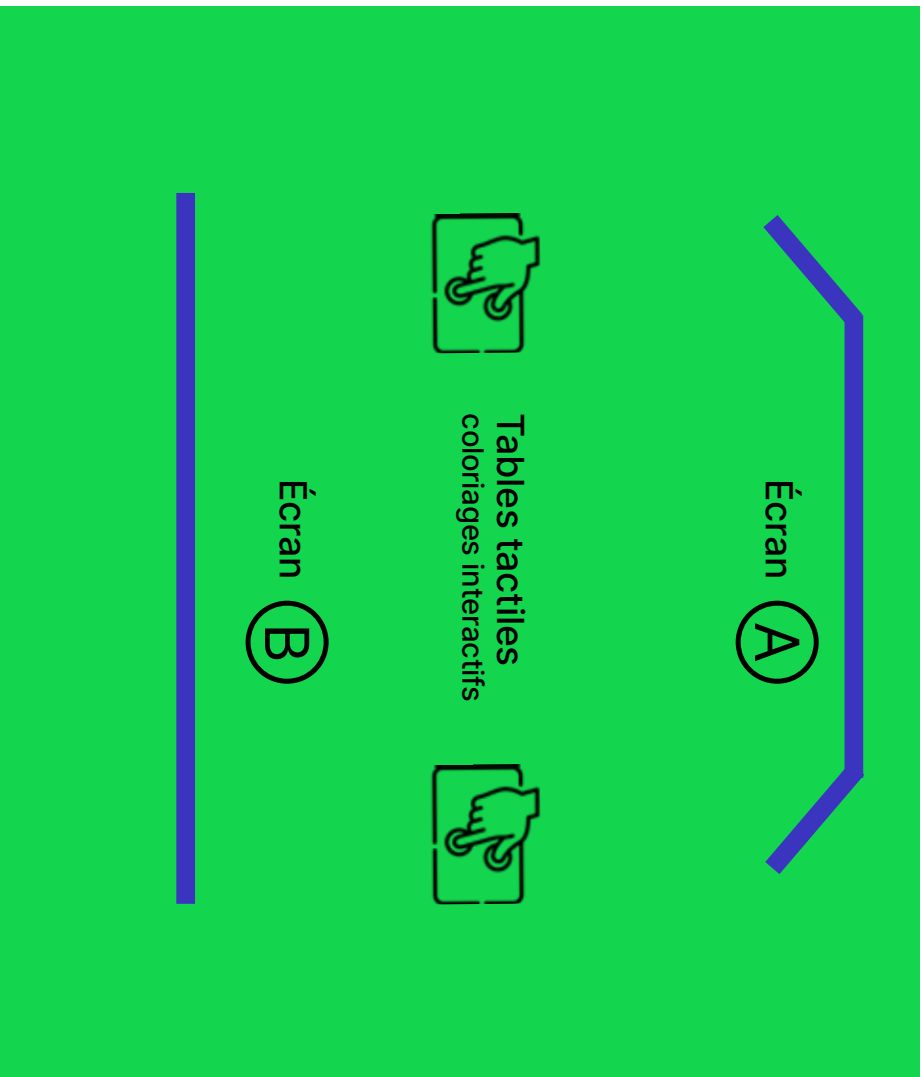
1900

Utopies

Mucha inspirations

L'atelier de Mucha

Mucha influenceur



Contenu détaillé

TRIPTYQUE ICÔNES, 1900, UTOPIES

(durée environ 30 min, écran A)

ACTE I « ICÔNES »

(durée 12 min 23, écran A)



1860

Naissance d'Alphonse Mucha en Moravie, province slave de l'Empire autrichien.

Mucha est enfant de chœur à l'Église d'Ivančice (petite ville du sud de la Moravie dans l'actuelle République tchèque).

Sa famille est très pieuse.

1887

Arrivée à Paris.

Premiers travaux comme illustrateur de livres.

1894

Mucha dessine une première affiche pour Sarah Bernhardt.

C'est le début du succès : l'âge d'or des affiches.

LE SAVIEZ-VOUS ?

La Moravie est une région d'Europe centrale située à l'est de l'actuelle République tchèque. À la naissance de Mucha, cette région dépend du vaste Empire d'Autriche-Hongrie.

La Renaissance nationale tchèque est un mouvement cherchant à valoriser l'unité culturelle et politique des Tchèques sous domination étrangère.



Affiches de spectacles diffusées : « Gismonda », « Tragique histoire d'Hamlet », « Médée », « La Dame aux Camélias », « Lorenzacio », « La samaritaine », « La Tosca ».

Affiches publicitaires diffusées : « Champagne Ruinart », « Salon des Cent », « Cycles Perfecta », « Job », « Nestlé Food », « Moët et Chandon », « Biscuits Lefèvre et Utile », « Lance parfum Rodo », « La Trappistine », « Monaco. Monte-Carlo ».

LE SAVIEZ-VOUS ?

Affiche

Au 19^e siècle l'affiche de spectacle et de publicité s'impose dans le décor urbain européen.

Cela s'explique par la naissance de la société de

consommation. De nombreux produits, fabriqués grâce aux progrès de l'industrie sont vantés à une population plus largement alphabétisée.



Lithographie couleur

Les affiches créées par Alphonse Mucha sont des lithographies en couleur.

Il s'agit d'une technique d'impression sur pierre, rapide et économique. Elle permet la reproduction d'une image en grande diffusion. Le dessin est directement réalisé au crayon ou à l'encre sur une pierre poreuse (pierre lithographique). La surface est ensuite humidifiée puis encrée. L'encre adhère uniquement sur le dessin sec. En pressant le papier sur la pierre on obtient une impression inversée du dessin original. Pour obtenir une épreuve colorée il est nécessaire de réaliser autant de pierres dessinées que de couleurs voulues : la feuille est alors pressée à tour de rôle sur chaque pierre encrée de sa couleur. La lithographie connaît au 19^e siècle un développement phénoménal surtout dans la presse et la publicité et peut de ce fait s'adresser au plus grand nombre.

ACTE II « 1900 »

(durée 5 min 23, écran A)

**L'Exposition universelle de Paris**

58 nations représentées.

50 millions de visiteurs.

Les plus grandes réalisations de l'humanité présentées.

Devenu l'un des maîtres de l'affiche, Mucha est l'artiste le plus recherché et le plus copié.

Artiste majeur de l'Art nouveau, Mucha foisonne de projets.

L'Empire austro-hongrois confie à Mucha la décoration du pavillon de la Bosnie-Herzégovine.

Mucha revoit son projet initial axé sur les souffrances du peuple de Bosnie-Herzégovine.

Titres et légendes des œuvres diffusées :

« Allégorie de la Bosnie-Herzégovine : la Bosnie offre ses produits à l'Exposition universelle. » « La période romaine », « Les Trois âges préhistoriques », « L'Arrivée des Slaves », « Les Apôtres », « L'Arrivée du christianisme », « Les Trois âges de la vie », « La vengeance des Bogamites », « Le Couronnement du roi de Bosnie », « Catholicisme », « Orthodoxie », « Islam ».

LE**SAVIEZ-****VOUS ?**

Née au milieu du 19^e siècle pendant la Révolution

industrielle, l'Exposition universelle est une manifestation internationale accueillant des exposants du monde. Elle vise à confronter industrie, commerce et Beaux-arts en récompensant les meilleurs produits de l'industrie et les plus belles œuvres. Les pays participants cherchent à valoriser leur nation et ses compétences industrielles et culturelles.

Entre 1855 et 1900 la France accueille 5 Expositions universelles, affirmant ainsi sa puissance industrielle et favorisant l'économie du pays.

En 1900, l'Empire d'Autriche-Hongrie expose à Paris dans 3 pavillons : celui de l'Autriche, de la Hongrie et de la Bosnie-Herzégovine.

Le gouvernement confie à Alphonse Mucha le décor du pavillon de la Bosnie-Herzégovine, territoire récemment conquis sur l'Empire ottoman (Empire turc). Alphonse Mucha s'intéresse alors à ce peuple d'origine slave comme lui.

L'artiste réalise aussi l'affiche du Pavillon autrichien.

ACTE III « UTOPIES »

(durée 11 min 49, écran A)

**1910**

Retour en pays tchèque.

Mucha met son art au service de son territoire natal.

Son grand projet : une série de 20 œuvres monumentales développées entre 1912 et 1926 sur l'histoire du peuple slave.

C'est « l'Épopée slave ».

LE**SAVIEZ-****VOUS ?**

L'origine du peuple slave est mal connue. Des groupes d'individus venant des bords de la mer Noire se sont installés dans l'Est de l'Europe actuelle à partir du 5^e siècle. Aujourd'hui, plus de 15 nationalités d'Europe centrale et orientale sont considérées comme Slaves. Ils représentent le premier groupe linguistique d'Europe avec 268 millions de personnes parlant une langue d'origine commune. Pendant une quinzaine d'années, Alphonse

**Carte de l'Europe centrale actuelle**

Mucha travaille sur le thème des joies et des peines du peuple slave depuis les temps les plus anciens jusqu'à la fin de la Première Guerre mondiale. Il espère appeler les Slaves des différentes nations à l'unité par la connaissance mutuelle. L'artiste fait de nombreux voyages en Croatie, Serbie, Bulgarie, Monténégro, Pologne, Russie et même en Grèce pour étudier, dessiner et photographier les traditions locales. Alphonse Mucha voit les Slaves comme une grande famille et cherche à souligner les liens qui les unissent malgré leurs différences culturelles. Il espère œuvrer pour la paix. L'artiste a toujours fréquenté les milieux slavophiles (intellectuels intéressés par l'histoire slave), même à Paris. Pour ce programme de peintures, il a reçu l'aide du philosophe Tomas Garrigue Masaryk futur président de la Tchécoslovaquie (1918-1935).

Titres et légendes des œuvres diffusées :

- « Les slaves dans leur patrie d'origine : entre le fouet turanien et l'épée des Goths » (entre le 3^e et le 6^e siècle).
Zoom sur les détails : Envahisseurs / Métaphore de l'agriculture et de la civilisation/ Adam et Eve des Slaves /Le prêtre, symbole de la miséricorde /La guerre/La paix.
- « La Célébration de Svantovit : quand les dieux sont en guerre, le salut est dans les arts » (entre le 8^e et le 10^e siècle).
- « Le Tsar Siméon de Bulgarie : l'émergence de la littérature slave » (début du 10^e siècle).
- « Le Tsar serbe Štěpán Dušan, le code de loi slave » (1346).
- « L'Introduction de la liturgie slave : louez le Seigneur dans votre langue maternelle » (9^e siècle).
Zoom sur les détails : Le baptême forcé des Slaves par des prêtres germaniques/ Missionnaires byzantin / Prince Svatopluk / Les Tsars et leurs femmes / Rostislav, second prince de Grande Moravie / L'unité et la force slaves.
- « Le Roi de Bohême Přemysl Otakar II : l'union des dynasties » (13^e siècle).
- « La magie du verbe : Jan Milič de Kroměříž. Un bordel transformé en couvent » (14^e siècle).
- « La magie du verbe : Jean Hus prêchant à la chapelle de Bethléem. La vérité prévaut » (1412).
- « La magie du verbe : la Rencontre à Křižky-Sub utraque » (1419).
- « La défense de Sziget par Nikola Zrinski : le bouclier de la chrétienté » (1566).
Zoom sur les détails : Nikola Zrinski / Eva, la femme tchèque de Nikola Zrinski / Colonne de fumée noire, destruction totale / Envahisseurs turcs.
- « Après la bataille de Grunwald : la solidarité des Slaves du Nord » (1410).
- « Après la bataille de Vítkov (Moravie-Silésie, actuelle République tchèque) : Dieu représente la vérité et non le pouvoir » (1420).
- « Petr Chelčický à Vodňany (Bohème du Sud, actuelle République tchèque) : ne rendez pas le mal par le mal » (1433).
- « Le Roi hussite Jiří de Poděbrady : il faut préserver les traités » (1462).
- « L'Abolition du servage en Russie : le travail dans la liberté est le fondement d'un État » (1861).
Zoom sur les détails : Fonctionnaires de la Cour/ Une aristocrate offrant la charité / Jeune mère paysanne et son enfant / Viel homme agenouillé, priant Dieu / Cathédrale Saint-Basile : symbole du pouvoir absolu du Tsar.
- « Le Mont Athos (Macédoine, au nord de la Grèce actuelle) : Vatican du christianisme orthodoxe qui abrite les plus vieux trésors littéraires orthodoxes » (1890).
- « L'École des Frères à Ivančice (Moravie du Sud en actuelle République tchèque). L'Impression de la bible tchèque : Dieu nous a fait don de la langue » (1578).
- « Jan Amos Komenský : une lueur d'espoir (1610). « Le Serment de la jeunesse sous le tilleul slave : le réveil slave (1890). »
- « L'Apothéose, les Slaves au service de l'humanité : 4 jalons de l'histoire slave en 4 couleurs » (1918).
Zoom sur les détails : Les femmes tissant.../ Drapeaux des nations alliées / Soumission / La jeunesse slave : la Tchécoslovaquie naissante et les autres nations slaves / Tyrannie.
- « Le Triptyque ; les Trois Âges ; les trois piliers de l'humanité » (1936-1939) œuvre inachevée.
Zoom sur les détails : Raison / Sagesse / Amour.
- « Chanson de Bohème » (1918).

Alphonse Mucha 1860-1939

**LE
SAVIEZ-
VOUS ?**

Parmi les nombreux faits et personnages évoqués dans « l'Épopée slave », Nikola Zrinski est un héros croate, mort en 1566 en combattant les troupes turques de « Soliman le Magnifique ».

L'Empire ottoman (turc) poursuit ses conquêtes européennes et espère parvenir jusqu'à Vienne, capitale de l'Autriche (voir carte page 7).

La bataille de Sziget se déroule en Hongrie (à la frontière de l'actuelle Croatie). Nikola Zrinski défend avec un petit effectif les intérêts autrichiens et hongrois contre l'armée puissante de Soliman le Magnifique. Si la victoire revient aux Turcs, les pertes humaines sont considérables des 2 côtés. Soliman âgé de 72 ans meurt de mort naturelle dans sa tente. L'Empire ottoman renonce momentanément à attaquer Vienne. En 1876, le même héros inspire au compositeur croate Ivan Zajc l'opéra « Nikola Šubić Zrinski ».

L'ATELIER DE MUCHA

(durée 5 min 24, écran B)



Résumé de la séquence:

En observant les documents de travail qu'il nous a laissés sur certaines œuvres comme « la Madone aux lys », le dessin du menu réalisé pour le banquet de l'Exposition universelle de Paris 1900, « Maude Adams en Jeanne d'Arc » ainsi que 3 peintures issues de la série « l'Épopée slave », on comprend mieux son procédé de création.

LE

SAVIEZ-

VOUS ?

Alphonse Mucha pratique de nombreuses techniques plastiques : le crayon, le fusain, l'aquarelle, l'huile, le pastel, l'encre...et la photographie.

Son atelier parisien (rue de la Grande Chaumière, puis rue du Val de Grâce), devient un studio de photographie où il prend ses modèles en photo plutôt que les dessiner. Il photographie des scènes de vie spontanées, des motifs décoratifs et des mises en scènes dirigées. Ces photographies sont une réserve de modèles, d'expressions, de motifs décoratifs réutilisables et interchangeable à volonté.

MUCHA ET SES INSPIRATIONS

(durée 6 min, écran B)



Résumé de la séquence:

Ce film est une création poétique rendant hommage à l'inventivité d'Alphonse Mucha. Les « femmes Mucha » issues de ses affiches, semblent se créer et s'animer devant nous au milieu d'un décor exceptionnel. Elles défilent sur un grand escalier fictif.

LE

SAVIEZ-

VOUS ?

Alphonse Mucha puise son inspiration décorative dans des motifs existants dans les arts : celtique, égyptien, grec, islamique...

L'artisanat populaire d'Europe de l'Est, la mosaïque byzantine, les décors baroques et les estampes japonaises l'ont également inspiré.

Dans le Paris de la Belle Époque, Alphonse Mucha a développé un style international et a donné à l'affiche une valeur artistique.

MUCHA INFLUENCEUR

(durée 18 min 11, écran B)



Ce film rassemble 8 interviews de personnalités actuelles du monde de l'art. Elles rendent hommage à l'influence durable d'Alphonse Mucha.

Résumé de la séquence:

- Akika Hatsu, célèbre dessinatrice japonaise de manga dit avoir été influencée par la beauté des végétaux et des personnages dessinés par Alphonse Mucha. Il « stimule notre sens du beau » selon la dessinatrice.
- Yoshitaka Amano dessinateur d'animés et de jeux vidéo, également japonais, apprécie les célèbres affiches du peintre mais aussi les peintures de « l'Épopée slave » où l'artiste exprime des pensées profondes. Comme lui, il cherche dans son travail à exprimer son monde intérieur.

- The Singh Twins (Amrit Singh et Rabindra Singh) sont 2 artistes jumelles, britanniques d'origine indienne. Elles créent ensemble des œuvres peintes mêlant la tradition indienne décorative à la « culture pop » occidentale. Comme Mucha, leurs nombreuses sources d'inspiration dépassent les références européennes habituelles. Elles retiennent de ses affiches une attention exceptionnelle donnée aux bordures décoratives aussi travaillées que les personnages du centre.

- El Mac (Miles Mac Gregor), artiste urbain américain, partage avec Alphonse Mucha l'idée que l'art puisse élever l'humanité et améliorer le monde.

- Stanley Mouse et Alton Kelly sont des graphistes (dessinateurs) américains. Ils créent des affiches et des pochettes de disques pour le

mouvement rock psychédélique des années 1960. Alphonse Mucha est pour eux le plus grand affichiste de tous les temps.

Ils ont été influencés par le lettrage de style Art nouveau ainsi que la composition typique des « femmes Mucha ».

- Joe Quesada est dessinateur et éditeur américain de BD. Il reconnaît à Alphonse Mucha un talent unique à faire circuler notre regard dans ses compositions pour le conduire vers ce qu'il veut nous communiquer. Joe Quesada est heureux d'avoir découvert Alphonse Mucha très jeune tant son influence a été déterminante.

- Marcus Mucha, arrière-petit-fils d'Alphonse Mucha rappelle les conditions de la mort du peintre survenue en 1939 pendant l'occupation nazie. Malgré l'interdiction de funérailles nationales, plus de 100 000 personnes se sont déplacées pour y assister. Alphonse Mucha est considéré aujourd'hui encore comme l'artiste tchèque le plus représentatif de la nation.

- Julien Georgel, directeur artistique français de films d'animation, pense que les images d'Alphonse Mucha parlent à tout le monde, même si nous n'en sommes pas toujours conscients. Avec ses équipes il puise dans les images d'Alphonse Mucha des formes et des couleurs plaisantes qu'il retravaille pour le célèbre film d'animation « Arcane ».

En savoir plus sur Mucha



Alphonse Mucha est un artiste **peintre, dessinateur et décorateur tchèque**. Il naît en 1860 dans le sud de la Moravie, (province alors rattachée à l'Empire d'Autriche-Hongrie) et meurt à Prague en 1939.

Après une expérience de décorateur de théâtre à Vienne (Autriche), Alphonse Mucha entre en 1885 à l'Académie des beaux-arts de Munich. Il y reçoit une formation académique de dessinateur et acquiert un goût pour la peinture d'histoire. En 1887 l'artiste, âgé de 27 ans, s'installe à Paris pour prolonger sa formation artistique avant de travailler comme illustrateur de revues. Il devient célèbre en réalisant des affiches de spectacle et de publicité, visibles partout en Europe sur les murs des villes. Alphonse Mucha invente un langage visuel

où le dessin élégant et ondulant associe texte, beauté féminine et nature stylisée.

S'il est considéré comme un pionnier de la publicité, son œuvre est bien plus vaste ; Alphonse Mucha dessine des bijoux, des costumes, des décors... Il consacre surtout 17 années de sa vie à « l'Épopée slave » : une série de peintures historiques dédiée à son peuple.



Alphonse Mucha est un des principaux représentants de l'**Art nouveau** ; un style artistique qui se développe un peu avant 1900, dans toute l'Europe ainsi qu'aux États-Unis. Il se caractérise par des formes

inspirées de la nature où la courbe domine en laissant libre cours à l'imagination. Ce style s'impose en réaction aux nombreuses créations industrielles et mécaniques de l'époque, jugées laides.

L'Art nouveau s'épanouit dans tous les domaines plastiques : architecture, décors d'intérieur, peinture, objets d'art. Il cherche à réunir l'art et l'artisanat, sans distinction, pour que la beauté soit partout.

Finalement, après un succès intense, ce style passe de mode avec la Première Guerre mondiale en 1914.



Si Alphonse Mucha a connu un **succès international** durant son séjour parisien, il reste un artiste tchèque fidèle à ses **origines slaves** (groupe de populations répandues dans l'Europe centrale et orientale et parlant une langue proche).

À sa naissance, la Moravie dépend politiquement de l'Empire austro-hongrois, regroupant de nombreux peuples aux coutumes et religions diverses. Suite à la Première Guerre mondiale, les contours de la carte européenne changent : les Empires russe, austro-hongrois, allemand, et ottoman disparaissent offrant ainsi l'indépendance à de nombreuses nations.

En 1919 est créée la **Tchécoslovaquie** pour laquelle Alphonse Mucha dessine les premiers billets de banque et timbres-poste. Suite à la Seconde Guerre mondiale, le pays est intégré au bloc communiste dont il se libère en 1989. Aujourd'hui, **République tchèque** (Tchéquie) et Slovaquie sont 2 nations indépendantes, membres de l'Union européenne.

L'HIVER, LA SAISON DU FROID



« L'Hiver », est une affiche décorative de la série « Les Saisons » de 1900, visible à la fin d' « Icônes » acte I, écran A.

Le peintre Alphonse Mucha est un artiste qui représente beaucoup la nature. Les fleurs, les fruits, les céréales ont une place importante dans son travail. Il les observe aux différentes saisons de l'année.

On compte 4 saisons : le printemps, l'été, l'automne et l'hiver.

Pour parler aux enfants des saisons, l'accompagnant peut :

- s'aider de l'épisode Lumni : <https://www.lumni.fr/video/les-saisons>
- décrire aux enfants la saison actuelle en rappelant le mois et en observant avec eux, la météo du jour, la tenue vestimentaire de chacun (gants, tee-shirt, écharpe, pull à manches longues, short...), les événements repère du calendrier (ex, c'est la rentrée des classes, Noël, les grandes vacances...).

Dans cette affiche quels sont les détails qui permettent de reconnaître l'hiver ?

- Il y a de la neige : quelle est sa couleur ?
- Les arbres ont-ils des feuilles ? des fleurs ? (Non, ils sont « nus » avec de la neige.)
- La femme représentée, comment est-elle ? (Elle est très couverte, avec un grand manteau blanc qu'elle resserre sur elle-même.)
- Voit-on ses mains ? Sa tête ? (Elle est couverte sur tout le corps.)
- Alphonse Mucha a aussi ajouté des motifs dans la bordure : des flocons, des étoiles...Ce sont des décors qu'on retrouve parfois dans les arbres de Noël.
- Quand on a froid on croise souvent les bras pour se réchauffer. Proposer aux enfants de mimer les gestes pour se réchauffer (en frottant les mains, en tapant les pieds, en croisant les bras pour se frotter les côtes...).



Dans MUSE DÉCOUVERTE l'accompagnateur peut faire découvrir aux enfants une autre œuvre représentant l'hiver « Le poète chinois Su Dongpo » réalisée par l'artiste japonais Katsushika Hokusai.

L'artiste a justement représenté la neige en train de tomber.

Les troncs et les branches des arbres sont recouverts de neige, le sol aussi.

Observer les vêtements : les chapeaux pour se protéger, le manteau très épais du personnage à pied (c'est un serviteur, il porte les affaires du poète).

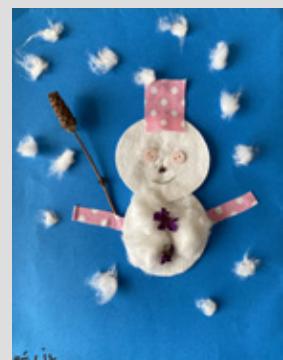
Le personnage à cheval contemple la beauté de la nature.

Demander aux enfants s'ils aiment la neige ? Pourquoi ? (C'est froid, silencieux, quand on marche dessus ça crisse...)

Dans l'œuvre de Katsushika Hokusai il y a aussi des animaux : des canards sur l'eau.

Avant ou après : Le bonhomme de neige inspiré par Mucha

Matériel : Pour chaque enfant, une feuille de papier type canson A4, 2 disques de coton démaquillage pour la tête et le corps, 3 rectangles prédécoupés en tissu pour les bras et le chapeau, une fleur séchée pour le balai, 3 fleurs et un morceau de tige pour le nez, la bouche et les boutons du corps, 2 boutons de couture pour les yeux et des morceaux de coton chirurgical pour la neige.



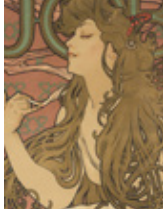
L'ART ET LA NATURE

Alphonse Mucha, comme beaucoup d'artistes sait voir la beauté dans le quotidien.

Parmi les enfants du groupe, certains sont peut-être plus contemplatifs que d'autres, plus « rêveurs. » Savoir s'émerveiller de ce qui nous entoure c'est déjà un art.

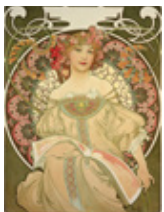
Dans la nature, l'artiste Alphonse Mucha trouve de multiples sources d'inspiration :

- des motifs et des formes comme la plante, l'arbre, la fleur, la feuille, les étoiles, les flocons de neige...
 - des associations de couleur
 - une énergie vivante ; par exemple le lierre ou la tige d'une fleur devient une forme qui grandit, s'enroule ...
- Ces éléments de la nature sont observés, dessinés puis réinterprétés par l'artiste. Il ne se contente pas d'imiter la nature. Il lui donne une forme simplifiée, géométrisée... et il l'adapte à ses besoins décoratifs.



Affiche de publicité pour le papier « Job », 1896, visible **dans « Icônes », acte I, écran A.**

Dans cette affiche les cheveux de la femme semblent continuer à pousser en s'enroulant autour de son bras. D'ailleurs le corps de la femme, tout comme la fumée et les cheveux débordent du cadre rectangulaire donnant l'impression de mouvement : la nature lui inspire la vie et le mouvement.



Affiche « Rêverie », visible dans l'**acte I** et dans le film « **Inspiration** » **écran B.**

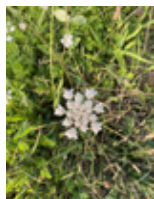
Derrière la figure féminine, l'artiste a créé un disque décoratif dans lequel des motifs floraux (ombelles et bignones) forment de plus petits cercles : la nature lui inspire des motifs décoratifs.



Détail de l'affiche « Rêverie » avec bignone et fleurs en ombelle ; l'ombelle est une famille de fleurs ayant la forme d'un parasol. Avec Mucha cette fleur devient un cercle décoratif qui se répète.



On retrouve cette forme d'ombelle très fréquemment dans les créations d'Alphonse Mucha comme dans la série des saisons de 1900. Dans « l'Hiver » elles sont recouvertes de neige, dans « l'Automne » elles sont stylisées et vues de profil pour occuper les angles rectangulaires.



Observons la nature :

La bignone est une plante dont les fleurs ressemblent à des trompettes, souvent de couleur orange.

Les fleurs de fenouil et de carottes sauvages sont des fleurs en ombelles.

Bignone

Fenouil

Carotte
sauvage

Mucha a vécu il y a plus de 100 ans, pourtant sa manière de regarder le monde et de l'embellir inspire aujourd'hui encore les artistes modernes comme les auteurs de mangas ou les tatoueurs.

Avant ou après : Quand un mangaka rencontre Mucha?

Des auteurs de mangas expliquent dans le film « **Mucha influenceur** » **écran B**, l'influence de Mucha sur leur travail d'aujourd'hui.

Matériel : ciseaux, colle, crayons, feutre noir pour reprendre les traits interrompus par le collage.

A partir d'une série de dessins distribués à chacun (page 18 à 23) les enfants créent leur personnage entre « femme Mucha » et fille de manga. Ils découpent les motifs choisis, les collent et colorient le tout à leur convenance. Les amateurs de dessin peuvent choisir de réaliser certains motifs eux-même en copiant les modèles ou en improvisant.

L'EXPOSITION UNIVERSELLE, C'EST QUOI ?

L'acte II, écran A, intitulé « 1900 » invite le spectateur à découvrir l'Exposition universelle de Paris, à laquelle Alphonse Mucha a participé. On y voit les pavillons des nations situés au bord de la Seine et démontés depuis. Ces pavillons éphémères sont construits par les nations participantes pour exposer des œuvres d'art et d'artisanat produites par leur pays. On entre dans celui de la Bosnie-Herzégovine décoré de peintures et de tapis.

C'est l'occasion d'évoquer avec les enfants ce rendez-vous international qui existe encore aujourd'hui en l'expliquant simplement.

En résumé c'est une exposition mondiale dédiée aux progrès et aux arts.

- La première a eu lieu en 1851 à Londres (Angleterre).
- La prochaine aura lieu en 2025 à Osaka (Japon).
- On y présente les progrès de l'humanité (selon les époques ; des machines, des locomotives, l'électricité, l'aviation, le téléphone, les ascenseurs, le rayon X, le ketchup, le téléphone mobile, aujourd'hui des solutions pour nourrir la planète ou éviter le réchauffement climatique...).
- Les pays participants exposent leurs inventions techniques et industrielles ainsi que des œuvres d'art des meilleurs artistes.
- C'est à la fois un lieu de compétition et d'échange, chaque pays souhaite mettre en valeur ses productions et en faire la promotion.
- Des médailles sont remises aux plus belles inventions et aux plus belles œuvres d'art. (Alphonse Mucha reçoit par exemple une médaille d'argent pour la décoration du pavillon de la Bosnie-Herzégovine.)

Au 19^e siècle la France organise 5 fois l'Exposition universelle à Paris : 1855, 1867, 1878, 1889, 1900.

À cette époque, la France cherche à s'imposer comme une grande nation industrielle.

Alphonse Mucha, arrivé à Paris en 1887, découvre l'Exposition universelle de 1889 avec la grande salle des machines et surtout la Tour Eiffel ! Pendant 2 années, il a pu la voir s'élever dans Paris avant le grand événement.

En 1900, Paris s'équipe d'une première ligne de métro (ligne N°1). Les 50 millions de visiteurs doivent pouvoir se déplacer facilement dans la ville pour découvrir les pavillons des 58 nations représentées. Pour l'occasion on construit aussi le Grand Palais, destiné à accueillir les nombreux visiteurs. On y présente une grande exposition d'art français et européen. La France impressionne avec le fameux pavillon de l'Électricité, à la pointe de la technologie moderne.

Alphonse Mucha participe à cette Exposition universelle en tant qu'artiste. Il reçoit plusieurs commandes pour des exposants comme dessinateur, peintre ou créateur d'objets d'art :

- Le décor d'un stand de parfumerie de luxe
- L'affiche du Palais de l'Autriche
- Le carton de menu du restaurant du Pavillon de Bosnie-Herzégovine
- Le décor peint du pavillon de la Bosnie-Herzégovine, sa commande la plus prestigieuse.



Photographie du Grand Palais en 1900

Avant ou après : Vrai ou Faux ?

Un Quiz proposé page 24 permettra de vérifier si les participants ont compris le principe des Expositions universelles.

COMMENT ANALYSER UNE IMAGE?



Épopée slave : « L'abolition du servage en Russie : le travail dans la liberté est le fondement d'un état », 1861, Tempera à l'œuf et huile sur toile (610X810) peint en 1914, Prague, Galerie nationale

Notre monde actuel est envahi d'images ; peintures, photographies, illustrations, publicités... Ont-elles toutes le même statut ? la même fonction ?

L'œuvre artistique d'Alphonse Mucha est multiple : affiches, décors de théâtre ou de boutique commerciale, bijoux, sculptures, photographies, peintures...

La postérité a surtout retenu le faiseur d'affiches populaires dans le style de l'Art nouveau. Cette activité n'a duré que 6 ans : il est aussi et surtout l'auteur de peintures engagées pour son peuple. Pour Alphonse Mucha, l'art est avant tout un moyen d'expression, un moyen de transmettre un message.

Analyse d'une peinture d'histoire en lien avec la projection d' « Utopies », acte III écran A et « L'Atelier de Mucha » écran B

Le servage est un système féodal remontant au Moyen Âge et plaçant un paysan (serf) sous la dépendance d'un seigneur et de sa terre. Cette dépendance est héréditaire.

1. Informations données par le cartel (étiquette accompagnant l'œuvre)

- Titre avec références historiques situées en 1861
- L'œuvre est tirée d'une série (20 peintures au total)
- Technique de peinture mixte, c'est une œuvre originale et non une reproduction mécanique, peinte en 1914
- Peinture mesurant près de 50m²
- Œuvre conservée au musée national de Prague, en République tchèque
- Œuvre non signée

2. Description sommaire

Une foule de personnes devant un monument architectural. C'est l'hiver, le temps est gris et brumeux. Il y a de la neige.

3. Composition

Un grand édifice portant des tours couvertes de coupoles (toitures arrondies) occupe les 2/3 du tableau.

Le Kremlin est un monument célèbre de Moscou (Russie). Chargé d'histoire, il a été siège du pouvoir et centre religieux.

Les personnages forment des groupes divers :

- Une femme assise avec un enfant dans les bras (à gauche au premier plan). Elle semble attendre quelque chose et cherche du regard le spectateur. Devant elle, sont disposées des affaires ; est-elle migrante ?
- Un groupe de 3 personnes agenouillées (premier plan central). Ils prient le ciel. Appellent-ils à l'aide ?
- Un groupe de personnes recevant la mendicité d'une femme riche (à droite, premier plan). Elle est vêtue de vêtements chauds et soignés (une grande robe, un manteau long et un châle qui semble être en fourrure). Elle est accompagnée d'un chien de race.
- Certains discutent entre eux (à gauche, 2^e plan) ...



Photographie avec mise au carreau



Croquis



Étude, aquarelle et gouache sur papier

Le film « Utopies » montre la longue construction du tableau : l'artiste fait poser des modèles dans son atelier pour les photographier. Il utilise une photographie de la place du Kremlin avec des passants et reprend certains éléments en pratiquant la mise au carreau (grâce à un quadrillage millimétré l'artiste peut reporter voire agrandir les détails souhaités). L'œuvre définitive mesure 50 m². Cette manière de travailler, rappelle la formation classique d'Alphonse Mucha à l'Académie des

beaux-arts de Munich. On y apprend le dessin des figures nues et habillées, la perspective, la composition, l'intégration des figures dans un paysage...

L'œuvre nous inspire de la grandeur et nous touche par la souffrance ou la charité de certains personnages. Cette peinture invite à réfléchir. Alphonse Mucha considère ce cycle de 20 peintures comme un grand ensemble éducatif et philosophique dans le but d'œuvrer pour la paix. Il a été financé par un riche homme d'affaires américain : Charles Richard Crane (amateur d'art passionné par l'histoire des Slaves) avec l'aide du philosophe tchèque Tomas Garrigue Masaryk, le futur président de la Tchécoslovaquie en 1918.

Avant ou après : Analyser une image à l'aide d'une grille de lecture

Proposer à chaque participant d'analyser une image choisie après avoir rempli la grille de lecture proposée page 27.

Un modèle pré-rempli est proposé page 26, analysant l'affiche de théâtre « Gismonda ».

L'exercice peut s'appliquer à toute sorte d'image, célèbre ou pas. Il est destiné à aider les participants à cibler les éléments permettant de comprendre la nature et la fonction d'une image.

ALPHONSE MUCHA, UN PIONNIER DE LA PUBLICITÉ



Alphonse Mucha se fait connaître par la diffusion d'affiches de spectacle et de publicité collées dans les rues et visibles de tous.

Pendant 6 ans, il dessine des affiches faisant ainsi la promotion de produits de consommation : biscuits, chocolat, parfum, bicyclettes, alcools...

À l'époque d'Alphonse Mucha, l'affichage publicitaire connaît une croissance exceptionnelle.

Les affiches (appelées aussi réclames) sont collées partout dans les villes. S'il y a des murs prévus à cet effet, les colleurs d'affiches envahissent l'espace sans autorisation, de manière sauvage. L'intention est de capter le regard du passant.

Pour rendre la publicité mobile on fait appel :

- à des « homme-sandwich » (personnes portant des affiches sur le dos et marchant dans la rue à la rencontre des promeneurs)
- aux fiacres (taxis de l'époque, tirés par des chevaux qui deviennent support de publicité).

Pour Alphonse Mucha l'environnement urbain est un lieu à décorer.

Ses affiches tapissent Paris comme du papier peint, leur présence sur les grands boulevards ajoute un élément scénographique très apprécié du public.

Cette profusion d'affiches s'explique par le faible coût de la lithographie, nouveau mode de reproduction mis au point au 19^e siècle.

Le succès de l'artiste est tel que des amateurs commencent à collectionner ses affiches.

Les éditeurs produisent des petits formats vendus aux particuliers, souvent des panneaux décoratifs comme les « 4 saisons » « Les Arts » visibles dans « **Icônes** » acte **I écran A** et dans le film « **Inspiration** » écran **B**.

Selon Mucha l'art doit être accessible à tout le monde : « J'étais heureux de m'être engagé dans un art destiné au peuple et non aux salons fermés. C'était bon marché, à la portée de tous et trouvait sa place aussi bien chez les familles pauvres que dans les milieux aisés. »

À l'inverse de l'illustration où le dessinateur est un « décorateur de texte », dans la publicité, le texte accompagne l'image et joue un rôle secondaire car l'affiche doit être comprise avant d'être lue.

Alphonse Mucha met au point une composition dans laquelle une femme élégante attire l'attention et séduit le spectateur.

Le produit vanté est mis en valeur par la figure féminine assise, placée dans un paysage, nous présentant une assiette de gaufrettes :

- son corps prend tout l'espace, séparé du paysage par une sorte d'arcature fleurie,
- sa chevelure longue forme des courbes et des contre-courbes flottant dans l'espace. Épis de blé et coquelicots rappellent les champs de blé fertiles nécessaires à la fabrication des biscuits,
- la robe porte des motifs d'épis de blé et de faucilles,
- sur le bandeau supérieur blanc le produit et sa marque sont inscrits dans une typographie (forme des lettres) élégante légèrement arrondie, dans le style de l'Art nouveau.

Les Initiales « LU » de Lefèvre-Utile apparaissent également dans la boucle qui prolonge l'arcature et se pose sur la jambe de la jeune femme.

« Le style Mucha » c'est cette manière d'intégrer une femme jeune, gracieuse et séduisante entourée de volutes et d'inscriptions.

La « femme Mucha » incarne un idéal de beauté et contribue à rendre le produit vanté attractif : ici des gaufrettes.

Avant ou après : Analyser une publicité d'hier et d'aujourd'hui

Si le « Style Mucha » séduit aujourd'hui encore, la publicité a bien évolué depuis.

De nouveaux supports existent, comme les publicités diffusées à la radio, à la télévision, au cinéma, dans les gares, sur internet... L'usage de la figure féminine séduisante a longtemps perduré mais d'autres moyens de capter l'attention du consommateur existent.

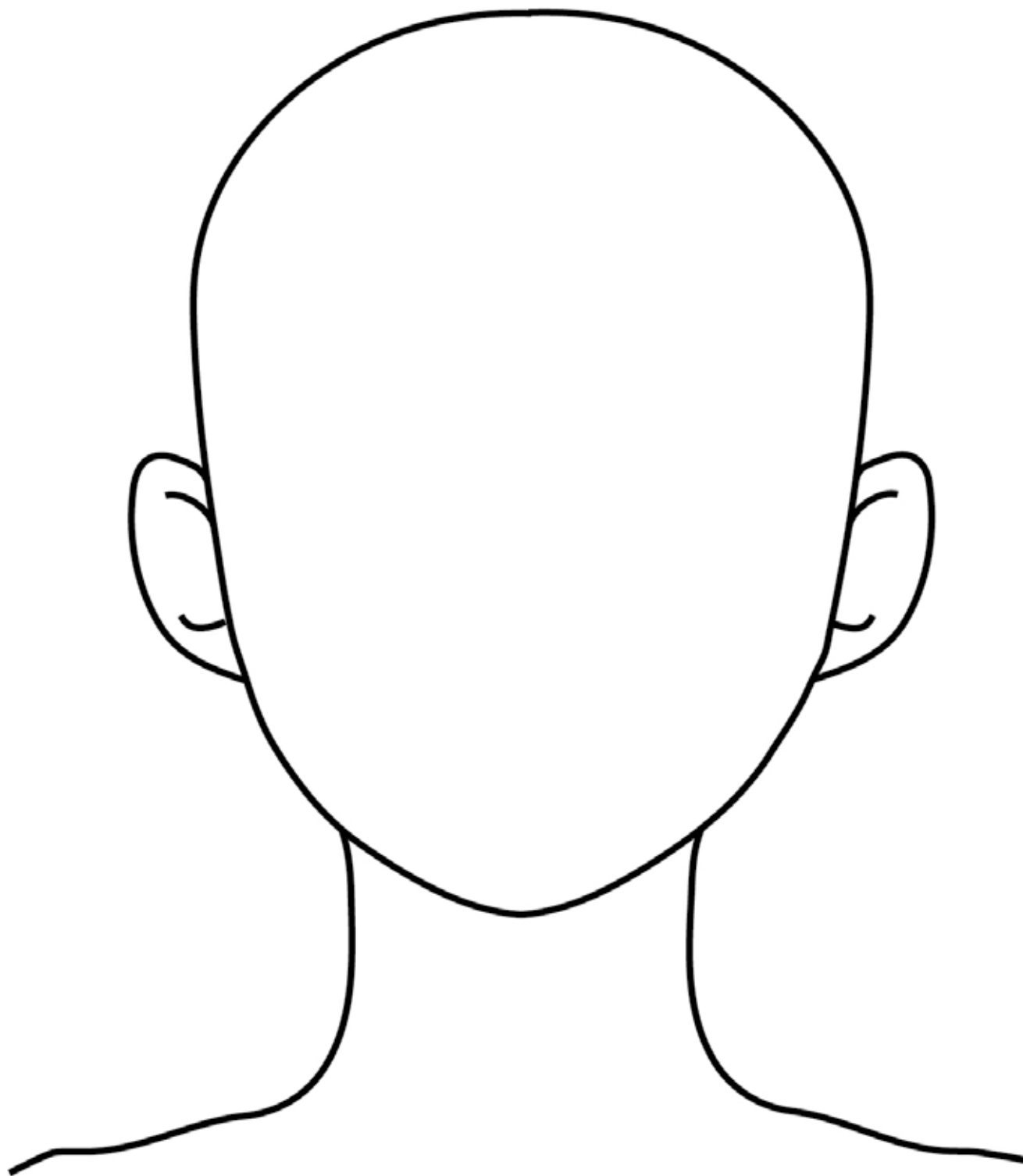
À l'aide de la grille de lecture page 27 proposer aux participants d'analyser la publicité des biscuits « Lefèvre et Utile » réalisée en 1897 par Alphonse Mucha. Puis réitérer l'exercice après avoir cherché sur internet d'autres publicités conçues par la marque et accessibles sous forme d'affiches ou de spots publicitaires. Ne pas hésiter à adapter la grille de lecture. (Des ressources sont aussi proposées dans la sitographie page 28.)

Modèle d'activité en lien avec le cycle 1 (maternelle et CP) page 12.



- Documents annexes

Modèle d'activité en lien avec Cycle 2 page 13.



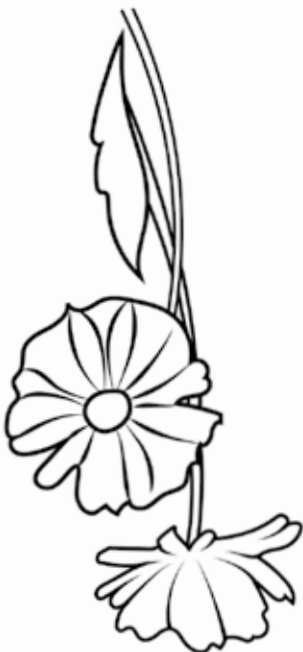
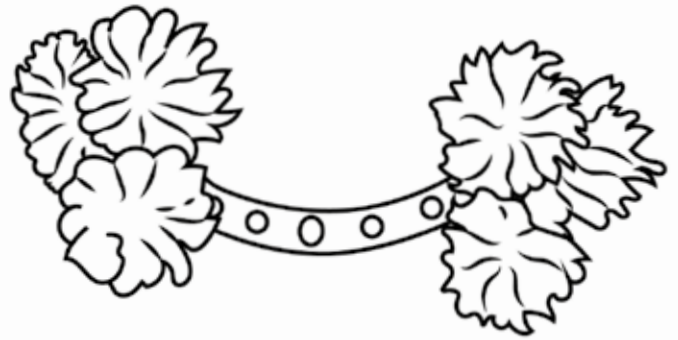
Visage de base



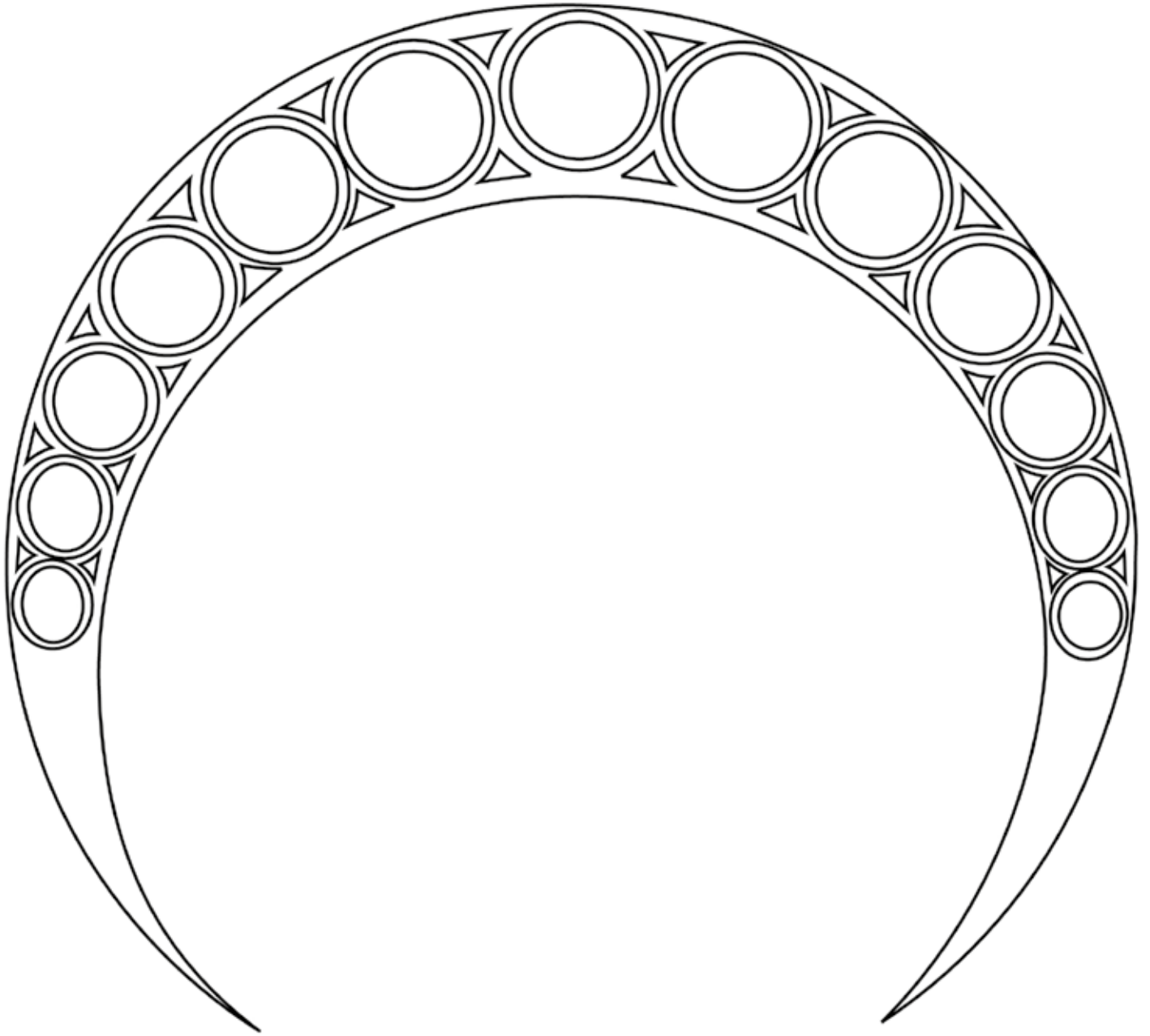
Coiffure 1



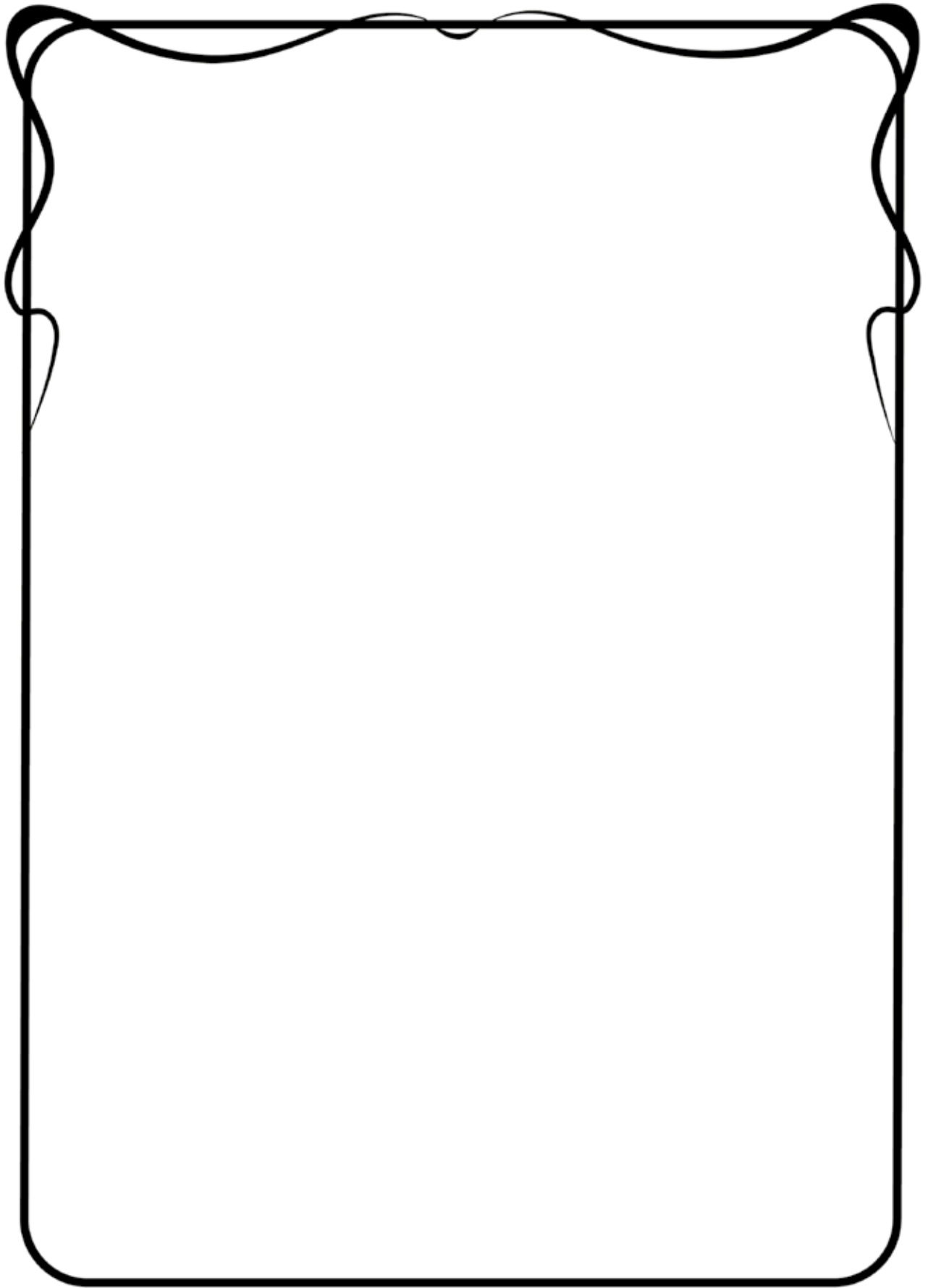
Coiffure 2



Éléments décoratifs



Auréole



Cadre

Modèle d'activité en lien avec le cycle 3 page 14.

1) L'Exposition universelle c'est :

- | | | |
|---|-------------------------------|-------------------------------|
| a) Une exposition sur l'histoire de l'univers | <input type="checkbox"/> Vrai | <input type="checkbox"/> Faux |
| b) Une rencontre internationale permettant de découvrir les progrès de l'humanité | <input type="checkbox"/> Vrai | <input type="checkbox"/> Faux |
| c) Un festival de musiques du monde | <input type="checkbox"/> Vrai | <input type="checkbox"/> Faux |
| d) Une exposition internationale présentant des œuvres d'art | <input type="checkbox"/> Vrai | <input type="checkbox"/> Faux |

2) La première Exposition universelle a été organisée :

- | | | |
|--|-------------------------------|-------------------------------|
| a) En 1851 à Londres du temps de la Révolution industrielle européenne | <input type="checkbox"/> Vrai | <input type="checkbox"/> Faux |
| b) En 1969 lorsque des astronautes américains marchent pour la première fois sur la lune | <input type="checkbox"/> Vrai | <input type="checkbox"/> Faux |
| c) En 1492 quand Christophe Colomb découvre l'Amérique | <input type="checkbox"/> Vrai | <input type="checkbox"/> Faux |
| d) En 1897 lors de l'invention de la barbe à papa | <input type="checkbox"/> Vrai | <input type="checkbox"/> Faux |

3) La Tour Eiffel a été construite en 2 ans et 2 mois grâce à l'ingénieur Gustave Eiffel. Elle a été la star de l'Exposition universelle de :

- | | | |
|---------------------------------|-------------------------------|-------------------------------|
| a) 1873 à Vienne (Autriche) | <input type="checkbox"/> Vrai | <input type="checkbox"/> Faux |
| b) 1889 à Paris (France) | <input type="checkbox"/> Vrai | <input type="checkbox"/> Faux |
| c) 1893 à Chicago (États-Unis) | <input type="checkbox"/> Vrai | <input type="checkbox"/> Faux |
| d) 1900 à Paris (France) | <input type="checkbox"/> Vrai | <input type="checkbox"/> Faux |

4) Pour l'Exposition universelle de 1900, la ville de Paris inaugure de nouveaux équipements urbains tel que :

- | | | |
|--|-------------------------------|-------------------------------|
| a) Le Grand-Palais pour accueillir des expositions artistiques et des salons d'invention | <input type="checkbox"/> Vrai | <input type="checkbox"/> Faux |
| b) L'Arche de la Défense | <input type="checkbox"/> Vrai | <input type="checkbox"/> Faux |
| c) Le musée du Louvre | <input type="checkbox"/> Vrai | <input type="checkbox"/> Faux |
| d) Le métro | <input type="checkbox"/> Vrai | <input type="checkbox"/> Faux |

Modèle d'activité en lien avec le cycle 3 page 14.

1) L'Exposition universelle c'est :

- | | | |
|---|--|-------------------------------|
| a) Une exposition sur l'histoire de l'univers | <input type="checkbox"/> Vrai | <input type="checkbox"/> Faux |
| b) Une rencontre internationale permettant de découvrir les progrès de l'humanité | <input checked="" type="checkbox"/> Vrai | <input type="checkbox"/> Faux |
| c) Un festival de musiques du monde | <input type="checkbox"/> Vrai | <input type="checkbox"/> Faux |
| d) Une exposition internationale présentant des œuvres d'art | <input checked="" type="checkbox"/> Vrai | <input type="checkbox"/> Faux |

2) La première Exposition universelle a été organisée :

- | | | |
|--|--|-------------------------------|
| a) En 1851 à Londres du temps de la Révolution industrielle européenne | <input checked="" type="checkbox"/> Vrai | <input type="checkbox"/> Faux |
| b) En 1969 lorsque des astronautes américains marchent pour la première fois sur la lune | <input type="checkbox"/> Vrai | <input type="checkbox"/> Faux |
| c) En 1492 quand Christophe Colomb découvre l'Amérique | <input type="checkbox"/> Vrai | <input type="checkbox"/> Faux |
| d) En 1897 lors de l'invention de la barbe à papa | <input type="checkbox"/> Vrai | <input type="checkbox"/> Faux |

3) La Tour Eiffel a été construite en 2 ans et 2 mois grâce à l'ingénieur Gustave Eiffel. Elle a été la star de l'Exposition universelle de :

- | | | |
|---------------------------------|--|-------------------------------|
| a) 1873 à Vienne (Autriche) | <input type="checkbox"/> Vrai | <input type="checkbox"/> Faux |
| b) 1889 à Paris (France) | <input checked="" type="checkbox"/> Vrai | <input type="checkbox"/> Faux |
| c) 1893 à Chicago (États-Unis) | <input type="checkbox"/> Vrai | <input type="checkbox"/> Faux |
| d) 1900 à Paris (France) | <input type="checkbox"/> Vrai | <input type="checkbox"/> Faux |

4) Pour l'Exposition universelle de 1900, la ville de Paris inaugure de nouveaux équipements urbains tel que :

- | | | |
|--|--|-------------------------------|
| a) Le Grand-Palais pour accueillir des expositions artistiques et des salons d'invention | <input checked="" type="checkbox"/> Vrai | <input type="checkbox"/> Faux |
| b) L'arche de la Défense | <input type="checkbox"/> Vrai | <input type="checkbox"/> Faux |
| c) Le musée du Louvre | <input type="checkbox"/> Vrai | <input type="checkbox"/> Faux |
| d) Le métro | <input checked="" type="checkbox"/> Vrai | <input type="checkbox"/> Faux |

- Documents annexes

Modèle d'activité en lien avec le cycle Collège page 15.

Grille de lecture d'une image
Il n'est pas toujours possible de remplir toutes les cases

Auteur (dates de vie si possible)	Alphonse Mucha (1860)
Titre	Affiche pour Gismonda
Date de création	1894
Lieu de conservation	Mucha Trust collection (d'autres exemplaires conservés ailleurs)
Technique Ex : peinture, sculpture, dessin, estampe, photographie, vidéo... Précisions éventuelles : photographie noir et blanc, estampe couleur type lithographie, sculpture moulage en plâtre...	Estampe (lithographie couleur) imprimée par l'imprimerie Lemercier à Paris.
Dimensions	216 X 74,2 cm
Nature Ex : œuvre d'art, affiche (préciser le contexte : spectacle, publicité, campagne politique) illustration (préciser le contexte : livre, presse...)	Affiche de spectacle.
Description et composition	L'image de format vertical et sans profondeur se compose de 3 parties. Le rectangle central, le plus grand est occupé par une femme tenant une palme à la main. Elle est vêtue d'un costume luxueux. Son visage est encadré par un arc.
Le rôle de la couleur	L'or est très présent dans le décor et sur le vêtement de la femme. Il imite des mosaïques, des halos (rayon lumineux).
Le rôle du texte	Informatif : titre de la pièce de théâtre, nom de la comédienne star de l'époque, lieu de représentation (un théâtre parisien).

Analyse de l'image :

Un titre, une star, un lieu !

En résumé cette affiche nous dit : « si vous voulez voir la grande Sarah Bernhardt, elle joue Gismonda au théâtre de la Renaissance. »

Son prénom est en partie caché, mais la grande et élégante silhouette féminine, une main sur le cœur, permet à l'époque de reconnaître la comédienne.

Sarah Bernhardt est souvent considérée comme la première star moderne.

Pour le spectateur d'aujourd'hui, le message est plus difficile : qui connaît cette pièce ? L'auteur, Victorien Sardou (1831-1908), n'est pas mentionné.

Le titre est écrit en bleu sur un fond imitant des mosaïques dorées.

De même le visage de Sarah Bernhardt est placé de profil devant une sorte d'auréole lumineuse comme on en voit derrière les personnages sacrés chrétiens.

On distingue des pierres colorées. Alphonse Mucha fait certainement référence à la pièce de théâtre qui se situe en Grèce au 15^e siècle et met surtout en valeur l'actrice comme une statue sur un socle.

On imagine le pouvoir de séduction de cette image sur le public de l'époque.

- Documents annexes

Modèle d'activité en lien avec cycle Collège page 15 et le cycle Lycée page 16.

Grille de lecture d'une image
Il n'est pas toujours possible de remplir toutes les cases

Auteur (dates de vie si possible)	
Titre	
Date de création	
Lieu de conservation	
Technique Ex : peinture, sculpture, dessin, estampe, photographie, vidéo... Précisions éventuelles : photographie noir et blanc, estampe couleur type lithographie, sculpture moulage en plâtre...	
Dimensions	
Nature Ex : œuvre d'art, affiche (préciser le contexte : spectacle, publicité, campagne politique) illustration (préciser le contexte : livre, presse...)	
Description et composition	
Le rôle de la couleur	
Le rôle du texte	

Analyse de l'image :

Annexes et ressources

Sitographie

Ressources en ligne sur l'histoire de l'art :

- <https://www.panoramadelart.com/>
- <https://www.grandpalais.fr/fr/tags/dossier-pedagogique>
- <https://histoire-image.org/>
- <https://www.grandpalais.fr/fr/article/les-mooc-du-grand-palais>

Sur la lithographie :

- <https://essentiels.bnf.fr/fr/arts/arts-graphiques/1442cf57-b2a3-4fb3-a8e7-7f76b70589a5-dessinateurs-et-graveurs-19e-siecle/article/5643a22c-bdaf-4fe9-a5ae-8e3bcf962cfb-technique-la-lithographie>

Sur l'affiche :

- <https://panoramadelart.com/analyse/affiches-pour-sarah-bernhardt>
- <https://madparis.fr/histoire-de-l-affiche-francaise>
- <https://www.histoire-image.org/fr/etudes/mucha-chantre-nouvelle-affiche-publicitaire>

Sur Sarah Bernhardt :

- <https://panoramadelart.com/analyse/affiches-pour-sarah-bernhardt>
- <https://www.histoire-image.org/fr/etudes/sarah-bernhardt-nadar>
- <https://www.histoire-image.org/fr/etudes/naissance-vedettariat>
- <https://www.histoire-image.org/fr/etudes/mucha-theatre>

Les histoires d'art du GrandPalaisRmn

Depuis 2016, le GrandPalaisRmn propose au travers des Histoires d'art un éventail d'activités pour découvrir l'histoire de l'art. Les conférences d'histoire de l'art et les malettes pédagogiques peuvent compléter la visite de MUSE DÉCOUVERTE.

Des conférences d'histoire de l'art adaptées à tous les publics.

Ces conférences durent entre 1h et 2h. Un conférencier du GrandPalaisRmn vous accompagne dans la découverte de l'art à l'aide d'une riche sélection iconographique.

Programme annuel consultable sur :

- <https://www.grandpalais.fr/fr/conferences-histoires-dart>

Conférences en lien avec l'exposition immersive « Éternel Mucha » :

À partir de 15 ans

- L'Art nouveau
- L'Art peut-il être industriel ? (en lien avec les Expositions universelles.)
- Henri de Toulouse-Lautrec (un autre grand maître de l'affiche.)

Les conférences peuvent être réalisées en présentiel ou en visio conférence.

Demande à adresser à :

histoiresdart.info@grandpalaisrmn.fr

Des malettes pédagogiques Histoires d'art à l'école.

À partir de 3 ans

- L'animal dans l'art
- L'objet dans l'art

À partir de 5 ans

- Jeux, art et sport

À partir de 7 ans

- Le portrait dans l'art
- Le paysage dans l'art

À partir de 12 ans

- La citoyenneté dans l'art

Ce sont des outils d'éducation artistique et culturelle à destination des écoles, centres de loisirs. Elles proposent des outils qui mettent l'art à la portée du plus grand nombre par la découverte des œuvres et le jeu.

Présentation des malettes consultable sur :

- <https://www.grandpalais.fr/fr/les-mallettes-pedagogiques>

Toute question / demande à adresser à :

histoiresdart.ecole@grandpalaisrmn.fr

Crédits photographiques et mentions de copyrights

| **Couverture et pages : 7, 9, 10, 11, 13, 15** : © Mucha Trust. | **Page 5, 6, 7** : © Grand Palais immersif, Mucha Trust.
| **Page 12** : © GrandPalaisRmn (MNAAG, Paris) / Richard Lamber. | **Page 14** : © Ministère de la Culture - Médiathèque du patrimoine et de la photographie, Dist. GrandPalaisRmn / Henri Faucher-Gudin. | **Page 16** : ©BnF, Dist. GrandPalaisRmn / image BnF. | **Page 18 à 23** : © Grand Palais Immersif, réalisé par Marie Weigelt, Cécilia Sullivan, GrandPalaisRmn, Marine Audebert.

Auteur : Mariam Chapeau
Mise en page : Laure Doublet



GrandPalais
Rmn

GRAND
PALAIS
IMMERSIF

