

DU 26 OCTOBRE 2016 AU 13 FÉVRIER 2017

Exposition Les Temps Mérovingiens



MUSÉE DE CLUNY
le monde médiéval



1. ROMAINS OU BARBARES ?

Avant de partir à la découverte de cette exposition, il te faut connaître quelques notions d'histoire...



Utilise le plan reproduit à la fin de ce livret pour te repérer dans l'exposition.

Qui sont les Mérovingiens ?

À la fin de l'Antiquité, des peuples venus de l'Est (dits « barbares » par les Romains car ils ne parlaient pas leur langue) arrivent en Europe de l'Ouest. Parmi eux, les Francs, qui s'installent dans une large partie de la Gaule romaine.



La dynastie des rois mérovingiens est issue de ce peuple. Regarde bien l'arbre généalogique à côté du trésor de Childéric : de qui est-il le père ?

Observe les abeilles provenant de la tombe de Childéric, dans la première vitrine de l'exposition.

Qu'appelle-t-on les temps mérovingiens ? À quelles dates correspondent-ils ?

La période mérovingienne s'étend sur près de 300 ans : entre 476, la fin de l'Empire romain, et 751, la fin du règne de ceux que l'on a appelés « les rois fainéants ». C'est le début du Moyen Âge, cette longue période qui dure plus de mille ans. À cette époque, on ne parle pas encore de la France, ce nom ne sera officiellement employé qu'au XIII^e siècle. Pour la désigner, on dit simplement « le royaume franc ».



Le jeu des cartes

Regarde la carte de 451 et celle de 751. Le royaume franc est en bleu. Tu peux voir combien les rois mérovingiens ont bataillé pour agrandir leur territoire. Mais quelle région n'ont-ils jamais réussi à conquérir à l'ouest ?



Réponse : la Bretagne.

Le trésor de Childéric

La dynastie mérovingienne doit son nom à Mérovée, un personnage dont on ne sait vraiment pas grand-chose. Ce qui n'est pas le cas de Childéric, un Franc né vers 440 et mort en 481. Roi des Francs, il fut aussi nommé par les Romains gouverneur de la Belgique.

Les Francs installés en Gaule sont imprégnés de culture romaine, comme en témoignent les objets retrouvés dans le tombeau de Childéric à Tournai, en Belgique.

Observe le trésor de Childéric, dans la première vitrine de l'exposition.

Lequel de ces objets ne se trouve pas dans le trésor de Childéric ?

- Une couronne
- Une bague
- Un bracelet

Réponse : une couronne

Trésor de la tombe de Childéric ; or, grenat © Bibliothèque nationale de France



Le jeu des emblèmes

Retrouve ce que chacun de ces célèbres personnages a choisi comme emblème ; l'un d'entre eux a pris modèle sur les parures de Childéric.



Louis VII

a



François I^{er}

b



Napoléon I^{er}

c

1



L'abeille

2



La fleur de lys

3



La salamandre

Réponse : a.2 ; b.3 ; c.1.



2. LE POUVOIR MÉROVINGIEN

À l'origine, le pouvoir est entre les mains de grandes familles qui gouvernent les terres comme leurs propriétés personnelles. Avec Clovis, le pouvoir du roi mérovingien s'impose...



Combien y a-t-il eu de rois mérovingiens ?

—
Une trentaine de souverains succèdent à Childéric. À la mort d'un roi, ses fils héritent chacun d'une partie du royaume. Ce qui n'est pas très pratique pour construire un pays fort et uni. Seuls quelques-uns de ces rois sont devenus célèbres.



Le bon roi Dagobert

Ce souverain parmi les plus connus devient roi en 629. Ce trône en bronze pourrait lui avoir appartenu. Il est constitué de deux parties : un siège en forme de X – complété à l'origine de bandes de cuir –, un dossier et des accoudoirs. Mais, comme il est impossible de préciser la date de fabrication de ce mobilier majestueux, on ne sait pas si Dagobert s'est vraiment assis dessus !

🔗 Observe le trône de Dagobert, que tu trouveras dans la deuxième partie de l'exposition : *Le pouvoir et ses témoignages*.



3

Trône de Dagobert, fin VIII^e-IX^e siècle. Bibliothèque nationale de France, Paris © Bibliothèque nationale de France, Paris



Tu connais sûrement la chanson écrite au XIX^e siècle : *Le bon roi Dagobert...* Alors qu'est-ce qu'il a fait ?

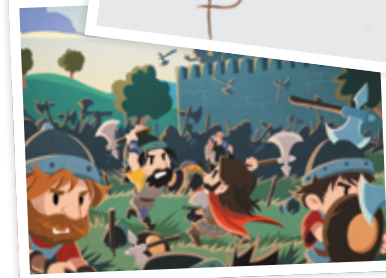
- Il est tombé de son trône
- Il a mis sa culotte à l'envers
- Il a égaré sa couronne

Réponse : Il a mis sa culotte à l'envers.



4

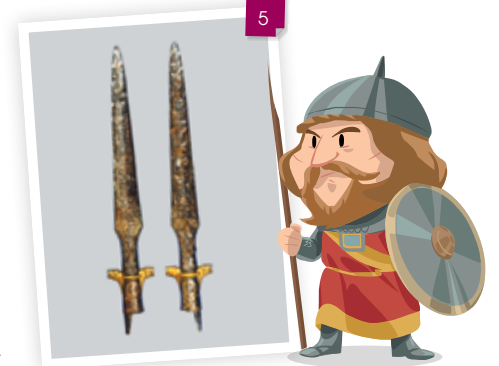
Casque de Vézeronce, VI^e siècle. Musée dauphinois, Grenoble © Musée dauphinois, Grenoble



Des rois guerriers

La guerre fait partie du quotidien du roi mérovingien. Il faut tout le temps se battre pour se protéger ou conquérir de nouveaux territoires. Alors pour avoir une armée puissante, il faut un bon armement et un bon équipement. C'est ce que montrent les fouilles effectuées dans les sépultures. Tu peux voir ici le casque de Vézeronce, une commune de l'Isère. Il s'agit d'un casque en cuivre, laiton, fer et cuir, datant du VI^e siècle. Il protégeait efficacement la tête du soldat.

🔗 Observe le casque de Vézeronce, dans la deuxième partie de l'exposition : *Le pouvoir et ses témoignages*.



5

La lance de Cutry

Cette lance d'apparat que tu peux admirer dans l'exposition provient d'une tombe découverte à Cutry, en Meurthe-et-Moselle. On y a aussi trouvé des épées, des épieux et plein d'autres armes.

🔗 Observe la lance de Cutry, dans la cinquième partie de l'exposition : *Splendeurs mérovingiennes*.

Lance de Cutry, VI^e siècle. DRAC de Lorraine, Metz © DRAC de Lorraine / René Legoux

Parmi ces différentes armes, laquelle n'est pas utilisée par les guerriers mérovingiens... parce qu'elle n'existe pas encore ?



- L'épée -



- La hache -



- La bombarde -



- L'arc -



- Le scramasaxe -



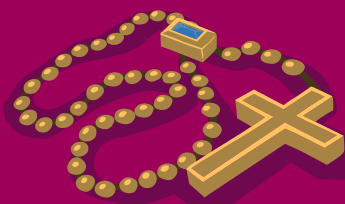
- La lance -

Réponse : la bombarde.



3. L'ÉGLISE ET L'AU-DELÀ

Le christianisme prend son essor avec les Mérovingiens qui, une fois convertis, s'appuient sur l'Église pour gouverner.



Quand le christianisme s'est-il diffusé dans le royaume franc ?

Le christianisme est présent en Gaule dès le II^e siècle et se développe aux siècles suivants. Après le baptême du roi Clovis (le fils de Childéric) en 508, les églises et les monastères se multiplient dans le royaume. Apparaissent alors de nouvelles pratiques comme le culte des reliques.

Les reliques sont les restes matériels d'un saint, par exemple une partie de son corps ou un objet lui ayant appartenu. On les vénère, c'est-à-dire qu'on prie devant elles, pour obtenir un bienfait, souvent lors de pèlerinages.

De précieuses reliques

Parmi les plus belles reliques de l'époque mérovingienne, on trouve les objets ayant appartenu à saint Germain, le premier abbé de Moutier-Grandval, dans le Jura, une

abbaye qu'il fonda. Il y mourut le 21 février 675. Tu peux admirer ses chaussures – des sortes de sandales faites d'un seul morceau –, ses chausses et sa crosse.

 Observe les sandales de saint Germain dans la troisième partie de l'exposition : *L'ici-bas et l'au-delà*.

6



Que vois-tu
sur la languette
des sandales de
saint Germain ?

Réponse : une croix.

Sandales liturgiques dites « de saint Germain », VII^e siècle. Musée jurassien d'art et d'histoire, Delémont, Suisse. © Collection du Musée jurassien d'art et d'histoire, Delémont, Suisse / Abegg Stiftung – Christoph Von Viräg

Aide saint Germain à retrouver ses sandales.

1
2
3
4
5



Réponse : le chemin n°2.



La crosse de saint Germain

La crosse est la plus belle pièce des reliques de saint Germain... Elle est en bois recouvert de feuilles d'or et de plaques d'argent. On peut y découvrir des émaux ainsi que des pierres rouges, vertes et bleues, incrustées dans des alvéoles, une technique d'orfèvrerie

cloisonnée typique de la période mérovingienne. La crosse, appelée aussi bâton pastoral, est la marque distinctive de l'évêque et de l'abbé.

 Observe la crosse de saint Germain, dans la troisième partie de l'exposition : *L'ici-bas et l'au-delà*.

Parmi ces cinq crosses, retrouve celle qui est parfaitement identique à celle de saint Germain. À toi de jouer !

Dans cette forme, il y a trois symboles : solide pour soutenir les faibles ; recourbée pour rattraper ceux qui s'égarent ; pointue pour piquer ceux qui hésitent.

7



a.



b.



c.



d.



e.



Réponse : la crosse d.



4. L'ÉCRITURE

L'écriture existe depuis bien longtemps, bien avant les Romains. Les Mérovingiens reprennent l'alphabet latin et proposent de nouvelles formes d'écritures.



Le diplôme de Dagobert

Regarde le diplôme de Dagobert. Il s'agit d'un document administratif daté entre 629 et 637. Dagobert s'est beaucoup intéressé au royaume et à ses habitants. Il a réussi à sécuriser le pays grâce à la diplomatie, a réorganisé l'administration et la justice, a développé l'éducation. Tu arrives à le lire ? Non, car cette écriture est très compliquée. Il faudra attendre Charlemagne, à la fin du VIII^e siècle, pour connaître les débuts de l'écriture telle que tu la connais aujourd'hui. La signature de Dagobert est bien reconnaissable. Sauras-tu la retrouver ?

À ton avis, sur quoi le diplôme de Dagobert a-t-il été écrit ?

- A. Du papyrus
- B. Du parchemin
- C. Du papier

Réponse : papyrus



Diplôme de Dagobert, 629-637. Archives nationales, Pierrefite. © Archives nationales, Paris



Manuscrit (Commentaire de saint Jérôme sur Ezéchiel), VII^e siècle, Bibliothèque nationale de France, Paris. © Bibliothèque nationale de France, Paris

Les enluminures

Beaucoup plus lisible, voici la page de titre d'un manuscrit religieux de la seconde moitié du VIII^e siècle. Tu peux reconnaître des lettres qui, lorsqu'elles se trouvent au début d'un paragraphe, s'appellent des lettrines. Elles sont toutes colorées et parfois décorées. C'est magnifique ! Les couleurs sont obtenues à partir d'extraits végétaux ou minéraux ou de substances animales. Par exemple, la racine de la fleur de garance donne du rouge.

Charade

- Mon premier est le déterminant possessif féminin à la 3^e personne du singulier.
- Mon second est l'ancien nom de la monnaie française.
- Mon tout est la fleur qu'on utilisait pour obtenir du jaune orangé.

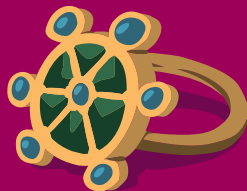
Réponse : sa - franc (saffran).





5. LES MULTIPLES FACETTES DE L'ART

Les Mérovingiens excellent dans la fabrication d'objets sacrés et de bijoux. Au fil des siècles, ils développent un savoir-faire extraordinaire en orfèvrerie.



De grands artistes

La cinquième partie de l'exposition est consacrée à toutes les formes d'art : sculpture, architecture, travail du verre, usage de la couleur, mais aussi orfèvrerie cloisonnée, dont les orfèvres mérovingiens sont devenus les maîtres. Tu connais cette technique ? Elle consiste à insérer des pierreries entre des cloisons d'or, d'argent ou de bronze.

Le trésor de Guarrazar

Voici un autre exemple d'orfèvrerie avec les couronnes et la croix du trésor de Guarrazar, qui datent du VII^e siècle et proviennent de Tolède, en Espagne (dans le royaume wisigothique, voisin du royaume mérovingien). Ces objets n'étaient pas portés par les rois mais accrochés au-dessus des autels des églises pour symboliser la piété du souverain vis-à-vis de l'Église.

🔍 Observe le trésor de Guarrazar dans la troisième partie de l'exposition : *L'ici-bas et l'au-delà*.



Trésor de Guarrazar (couronne votive), VII^e siècle, musée de Cluny, Paris, Cluny, Paris. © RMN-GP (musée de Cluny) / Michel Urtado

Le jeu des pierres précieuses

La croix du trésor de Guarrazar est ornée de saphirs, bleus, et de nacre, blanche. Peux-tu retrouver la couleur de chacune de ces pierres précieuses ?

Turquoise

Or

Émeraude

Rubis

Grenat

a

b

c

d

e



1

Vert



2

Rouge



3

Bleu



4

Rouge / Violet



5

Jaune

Réponses : a.3 ; b.5 ; c.1 ; d.2 ; e.4.

L'école d'orfèvrerie

Les orfèvres sont à la fois émailleurs, fondeurs, ciseleurs, joailliers... Ils travaillent dans les abbayes où des ateliers spécialisés sont aménagés. Il existe même une école d'orfèvrerie dans l'abbaye de Solignac, qu'un ministre de Dagobert, également orfèvre, a fondée. Il deviendra d'ailleurs le patron des orfèvres. Tu le connais sans aucun doute car il est cité dans la célèbre comptine...

Comment s'appelait le ministre de Dagobert, également célèbre orfèvre ?

- a. Gontran
- b. Éloi
- c. Thierry
- d. Childéric

Réponse : Éloi.



11

La bague d'Arégonde

Enfin, voici une très jolie bague en or. Elle appartient à la reine Arégonde, l'épouse du roi Clotaire I^{er}, l'un des fils de Clovis. Elle a été retrouvée dans sa tombe, à l'intérieur de la basilique Saint-Denis, près de Paris. Elle s'ajoute aux autres bijoux, accessoires et même aux fragments de vêtements qui donnent, une fois reconstitués, une idée de l'habillement d'une reine mérovingienne. Elle portait une robe de soie violette et une tunique, en soie également, ornée de broderies d'or. Elle avait des bas et des chaussures de cuir. On est certain que cette parure lui appartenait car son nom est gravé sur la bague, qui se portait au pouce... Tu peux y lire « Arnegundis », qui signifie Arégonde.

Observe la parure de la reine Arégonde dans la troisième partie de l'exposition : L'ici-bas et l'au-delà.



Parure de la reine Arégonde, vers 570. Musée national d'archéologie nationale, Saint-Germain-en-Laye © RMN-GP / Jean-Gilles Berizzi

Pour terminer cette visite, note ici ce que tu as préféré dans l'exposition.

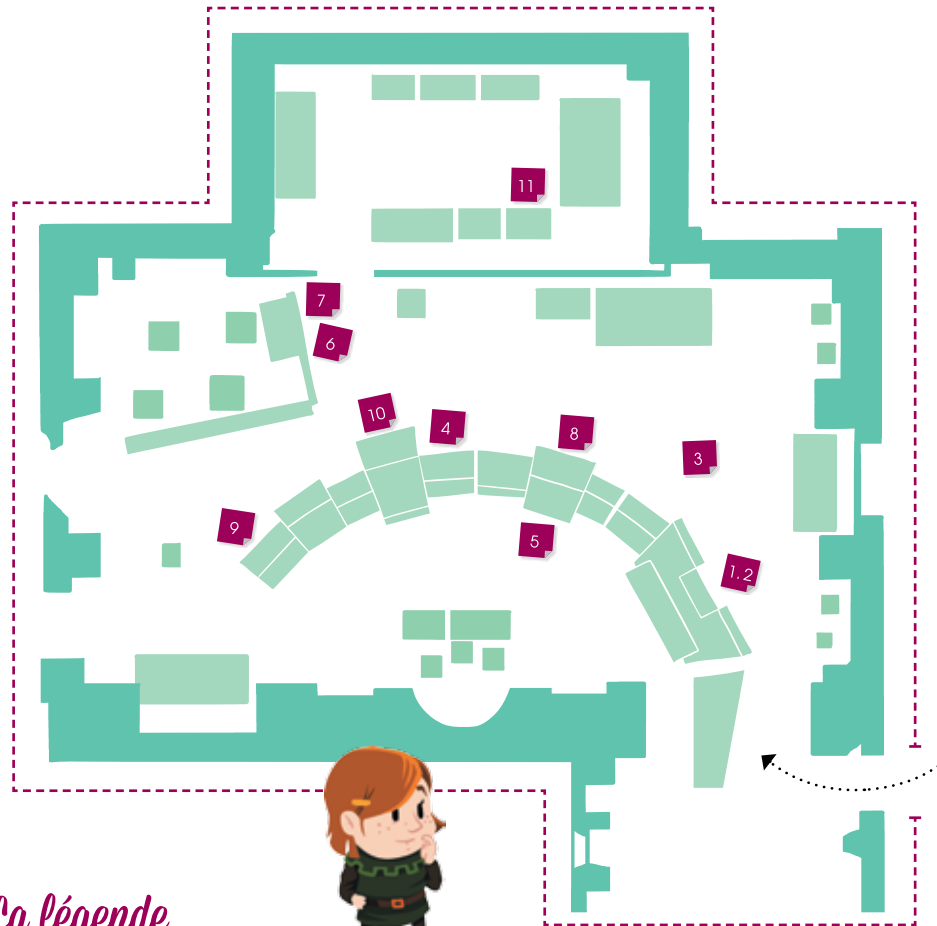
.....

.....

.....



Parcours de l'exposition



La légende

- 1. 2. Trésor de la tombe de Childéric p. 3, 5
- 3. Trône de Dagobert p. 8
- 4. Casque de Vézeronce p. 9
- 5. Lance de Cutry p. 9
- 6. Sandale de saint Germain p. 12
- 7. Crosse de saint Germain p. 13
- 8. Diplôme (précepte) de Dagobert p. 15
- 9. Manuscrit, écrits de saint Jérôme p. 15
- 10. Couronne du trésor de Guarrazar p. 17
- 11. Parure d'Arégonde p. 18

Les œuvres du livret sont signalées sur les cartels de l'exposition avec le logo suivant :



UNE PRODUCTION

 **Quelle Histoire**

Retrouvez les livres **Quelle Histoire**
dans la boutique du musée



Complétez votre collection parmi plus de 100 ouvrages sur :
www.quelehistoire.com

Cluny en famille

Les activités enfants et familles

Des visites et des ateliers sont proposés toute l'année : visites contées et visites thématiques tous les mercredis à 14h30, un programme d'ateliers et de visites tous les jours à 10h30 et à 14h30 pendant les vacances scolaires (zone C).

Découvrez les Thermes de Lutèce et l'hôtel des abbés de Cluny, les collections et toute la richesse du monde médiéval. Programme sur www.musee-moyenage.fr, rubrique *calendrier*.



Musée de Cluny - musée national du Moyen Âge

6, place Paul-Painlevé - 75005 Paris

Contact :

Tél. : 01 53 73 78 00 / 78 16

activites.museedecluny@culture.gouv.fr

Site internet :

musee-moyenage.fr

rubrique calendrier

Ouverture :

Tous les jours sauf le mardi,
de 9h 15 à 17h 45.

Tarifs :

8€, réduit 6€

(9€ et 7€ en période d'exposition).

Gratuit pour les moins de 26 ans

et le 1^{er} dimanche du mois.

